

クイックスタートガイド、アベニューオーディオ 取扱説明書

クイックスタートガイドおよびアベニュー・オーディオ 取扱説明書に誤りがあります、おわびして訂正いたします。

WinDVD の操作においてアベニュー・オーディオの本体およびリモコンのキーでは WinDVD の操作は行うことができません。

これらの操作を行える説明が以下の説明書に誤って記載されていますが、操作は行うことはできませんおわびして訂正いたします。

クイックスタートガイドの 106 ページの “ WinDVD を操作する ”

アベニュー・オーディオ 取扱説明書の 21、22 ページの “ WinDVD を使用するときには操作できるキー ”

WinDVD の操作はパソコンの画面上で行ってください。

クイックスタートガイド

クイックスタートガイドに誤りがあります、おわびして訂正いたします。

30ページ/ Stage Masterを使って操作する

誤 ■ Stage Master を起動する

デスクトップ画面の「 Stage Master 」アイコン(ショートカット)をダブルクリックします。

正 ■ Stage Master を起動する

デスクトップ画面の[スタート]メニュー [すべてのプログラム(P)]フォルダ [Stage Master]フォルダ [Stage Master]を選びます。

38ページ/ MDを再生する

誤 ② Stage Master 画面のAudio Inputタブをクリックし、[MD]をクリックする
MD の曲がリストで表示されます。

正 ② Stage Master 画面のAudio Inputタブをクリックし、[MD]をクリックする
つぎに、リスト表示部分の“ disc タイトル名 ”をダブルクリックする
MD の曲がリストで表示されます。

グループに登録されている曲を再生するときは、再度希望する “ グループタイトル ”をダブルクリックします(選択したグループに登録されている曲が、リスト表示部に表示されます)

40ページ/ MDを編集する

誤 ① タイトルの入力または編集する曲をクリックしてから、[詳細]ボタンをクリックして詳細画面を表示させる
ディスクタイトルを入力するときは、[MD]をクリックします。

正 ① タイトルの入力または編集する曲をクリックしてから、[詳細]ボタンをクリックして詳細画面を表示させる
ディスクタイトルを入力するときは、リスト表示部分の“ disc タイトル名 ”をクリックします。

90ページ/ オリジナルCDを作る

追加 ■ オリジナルCDを作る前に

Stage MasterでオリジナルCDを作るときは、Stage Master バーを終了させておきます。Stage Master バーを終了するには、下図の部分をクリックします。



91ページ/ オリジナルCDを作る

追加 CD書き込み作業終了後、Stage Master バーを再びデスクトップ画面に表示させるにはデスクトップ画面の[スタート]メニュー [すべてのプログラム(P)]フォルダ [Stage Master]フォルダ [Stage Master Bar]を選びます。
CDに書き込みを行うときは、Stage Master バーは必ず終了した状態にしてください。Stage Master バーを起動したまま CD に書き込みを行うと、正常に書き込みを行うことができない場合があります。

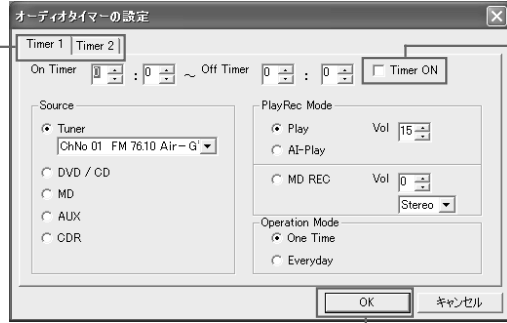
104ページ/ アベニュー・オーディオのタイマーを設定する

追加

タイマー機能をオンにする

タイマー機能をオンにするとアベニュー・オーディオがスタンバイ状態のときにタイマーが働きます。

「Timer 1」または「Timer 2」タブをクリックして設定するタイマーを選びます。



タイマー機能をオンにするとときにチェックマークをつけます。

OK ボタン

- ① オーディオタイマー設定画面内の「Timer 1」または「Timer 2」のタブをクリックし、機能させるタイマーを選びます。
- ② 「Timer ON」にチェックマークをつけます。
- ③ [OK] ボタンをクリックします。

101ページ/ DVDビデオを見る

追加 (下線部)

- ② Stage Master バーの (WinDVD) ボタンをクリックする
WinDVD が起動します。WinDVDが起動するとStage Master バーは自動的に終了して、デスクトップ画面上から消えます。

103ページ/ CDにファイルを保存する

追加 ■ WinCDRを使ってCDにファイルを保存する前に

WinCDRを使ってCDにファイルを保存するときは、Stage Masterを終了させておきます。Stage Masterが起動しているときには、Stage Master画面の[終了] ボタンをクリックします。

追加 (下線部)

- ② Stage Master バーの (WinCDR) ボタンをクリックする
WinCDR が起動します。WinCDRが起動するとStage Master バーは自動的に終了して、デスクトップ画面上から消えます。

アベニューオーディオ 取扱説明書

アベニュー・オーディオ 取扱説明書に誤りがあります、お詫びして訂正いたします。

18ページ/ 記録できるCD-R/RWについて

- 誤** ● CD-RWに4倍を超える速度で書き込むには、^{ハイ}High Speed ^{スピード}CD-RWを使用する必要があります。ただし、High Speed CD-RWには4倍以下の速度では書き込むことはできません。
- 正** ● CD-RWに4倍を超える速度で書き込むには、^{ハイ}High Speed ^{スピード}CD-RWを使用する必要があります。ただし、High Speed CD-RWには4倍より低い速度では書き込むことはできません。

84ページ/ CDをMDに録音する(マニュアル録音)

誤 マニュアル録音では、CDの途中の曲から録音することや曲の途中から録音することができます。CDプレーヤー、CDレコーダーどちらからでも録音できますが、CDレコーダーを使用した場合はアナログ録音になります。

正 マニュアル録音では、CDの途中の曲から録音することや曲の途中から録音することができます。CDプレーヤー、CDレコーダーどちらからでも録音できますが、CDプレーヤーを使用した場合はアナログ録音になります。

105 ページ/ 1曲またはディスクの全曲を消す(ERASE)

誤 "PROTECTED OK?" と表示されたら
消去を実行するときは手順④に進みます。消去を中止するときはTRACK EDITキーを押します。"パソコンからチェックアウトした曲の編集について" - [92]

正 "PROTECTED OK?" と表示されたら
消去を実行するときは手順④に進みます。消去を中止するときはTRACK EDITキーを押します。"パソコンからチェックアウトした曲の編集について" - [92]

誤 **5** MDディスクを取り出す

正 **4** MDディスクを取り出す

121 ページ/ メモリーバックアップ

誤

正

メモリーバックアップ

電源プラグをコンセントから抜くとすぐ消えるメモリーの内容:
時計表示

- SLEEPタイマーは解除になります。
- オートパワーセーブの設定はOFFになります。

電源プラグをコンセントから抜いて最低1日で消えるメモリーの内容:
アンブ部
電源の状態(オンまたはスタンバイ)、バランスの設定、トーンコントロール値(BASS、MID、TREBLE)、入力切り換え、AUX INPUTのレベル値、REC GAINの設定、SOUNDの設定

チューナー部
オート、マニュアル選局の設定、タイマーの設定内容

メモリーバックアップ

電源プラグをコンセントから抜くとすぐ消えるメモリーの内容:
時計表示

- SLEEPタイマーは解除になります。

電源プラグをコンセントから抜いて最低1日で消えるメモリーの内容:
アンブ部
電源の状態(オンまたはスタンバイ)、バランスの設定、トーンコントロール値(BASS、MID、TREBLE)、入力切り換え、AUX INPUTのレベル値、REC GAINの設定、SOUNDの設定

チューナー部
オート、マニュアル選局の設定、タイマーの設定内容

- オートパワーセーブの設定はOFFになります。