

# Everio sync. 4 の使い方

- 対象商品：  
GZ-RX685J  
GZ-RX690/680 (teamnote 対応ファームウェア搭載モデル)

※いずれも 2019 年 9 月 5 日公開のファームウェアの適用が必要です。  
※ Everio sync. 4 も最新版をご利用ください。

## Everio sync. 4 でできること

スマートフォンやタブレットとビデオカメラを Wi-Fi で接続して、次のようなことができます。

### リモートカメラ

- 離れた場所からビデオカメラの画を見ながら、動画撮影の開始・停止、静止画撮影、ズーム操作などができます。  
"撮影する" (p. 4)
- スマートフォンの GPS 機能を利用して、ビデオカメラで撮影している映像に撮影場所の位置情報を記録できます。  
また、データとして記録された位置情報は、本機の付属ソフト MediaBrowser で利用できます。  
"撮影場所の位置情報を記録する" (p. 5)

### 撮影映像の転送

- ビデオカメラに保存されている動画や静止画を、スマートフォンに転送できます。※ 1  
"動画・静止画の転送" (p. 6)

※ 1 動画は 1280x720/30p または 640x360/30p の MP4 形式に変換されます。  
3680x2760(10M) で撮影された静止画は 1600x1200 に変換されます。

## 本書の表現について：

- 本書では、タッチパネルの操作を "タッチする" と表現しています。
- スマートフォンとタブレットで共通の内容については、"スマートフォン" と表記します。
- スマートフォンのボタンを "メニュー" ボタン、"戻る" ボタンと表記していますが、お使いのスマートフォンと異なる場合があります。  
お使いのスマートフォンの取扱説明書も合わせてお読みください。

## 動作環境

スマートフォンやタブレットで Everio sync. 4 を使うときは、以下の条件を満たす必要があります。

### Android スマートフォンおよびタブレット

- ① OS : Android 4.1 以上  
(すべての機種種の動作を保証するものではありません。)
- ② GPS 機能を搭載していること (GPS 記録する場合)
- ③ インターネットおよび Google Play に接続できること (アプリケーションのインストールに必要です)

### iPhone/iPod touch/iPad

- ① OS : iOS 10 以上  
(すべての機種種の動作を保証するものではありません。)
- ② インターネットおよび「App Store™」に接続できること (アプリケーションのインストールに必要です)

## Everio sync. 4 を使う

- スマートフォン専用ソフト "Everio sync. 4" をインストールすると、離れた場所からビデオカメラの映像をモニターしたり、動画 / 静止画の撮影やズーム操作をおこなうことができます。
- また、ビデオカメラで撮影した映像をスマートフォンに Wi-Fi で転送し、スマートフォンやタブレットの画面で撮影後の映像を楽しむことができます。

### スマートフォンアプリケーションをインストールする



#### ■ Android スマートフォンの場合

- 1 アプリケーションの一覧画面で "Play ストア" をタッチする
- 2 "Everio sync. 4" アプリケーションを検索する
- 3 "Everio sync. 4" アプリケーションをタッチする
  - ・アプリケーションの詳細情報が表示されます。
- 4 "インストール" をタッチする
  - ・本機のデータや機能にアクセスするアプリケーションの場合は、どのデータや機能を利用するかを示す画面が表示されます。
- 5 許可内容を確認してから、"同意してダウンロード" をタッチする
  - ・ダウンロードが始まります。

#### アプリケーションを削除するには

- ① アプリケーションの一覧画面で "Play ストア" をタッチする
- ② メニューボタンをタッチし、"マイアプリ" をタッチする
- ・過去にダウンロードしたアプリケーションが一覧で表示されます。
- ③ "Everio sync. 4" アプリケーションをタッチする
- ④ "アンインストール" をタッチし、"OK" をタッチする

メモ：

Google Play の仕様は予告無く変更されることがあります。  
使用方法の詳細は Google Play のヘルプをご覧ください。

#### ■ iPhone/iPad/iPod touch の場合

- 1 ホーム画面で "App Store" をタッチする
- 2 "Everio sync. 4" アプリケーションを検索する
- 3 "Everio sync. 4" アプリケーションをタッチする
  - ・アプリケーションの詳細情報が表示されます。
- 4 "無料" → "インストール" の順にタッチする
  - ・パスワードの入力画面が表示されたら、パスワードを入力してください。
  - ・ダウンロードが始まります。
  - ・ダウンロードしたアプリケーションは、自動的にホーム画面に追加されます。

#### アプリケーションを削除するには

- ① ホーム画面で "Everio sync. 4" アプリケーションを長押しする
- ② × をタッチして、削除する

メモ：

App Store™ の仕様は予告無く変更されることがあります。  
使用方法の詳細は App Store™ のヘルプをご覧ください。

### スマートフォンアプリケーションの操作のしかた

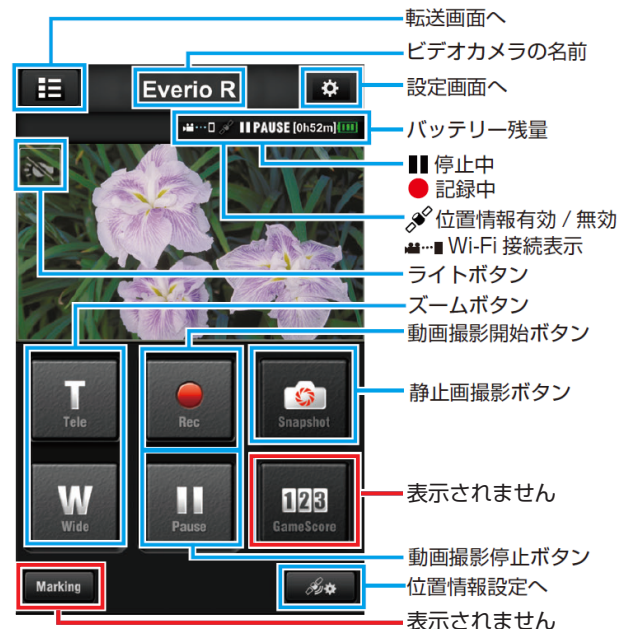
- 画面の見かた
- "画面の見かた" (p. 2)
- 動画を転送するには
- "動画・静止画の転送" (p. 6)
- 静止画を転送するには
- "動画・静止画の転送" (p. 6)
- 設定をするには
- "Everio sync. 4 の設定" (p. 8)

#### 画面の見かた

##### ■ 初期画面



##### ■ リモートカメラ画面



■ 転送画面



スマートフォンとビデオカメラを接続する

• はじめて Wi-Fi 機能をお使いになるときや、Wi-Fi 接続の環境が変わったときは、接続の設定が必要です。

"Wi-Fi 接続をする" (☞ p. 3)

Wi-Fi 接続をする

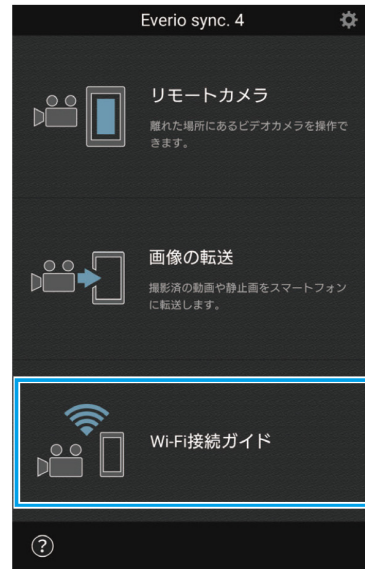
• "ダイレクト接続"ではスマートフォンもWi-Fiで接続してください。

• Everio sync. 4 をあらかじめインストールしてください。  
"スマートフォンアプリケーションをインストールする" (☞ p. 2)

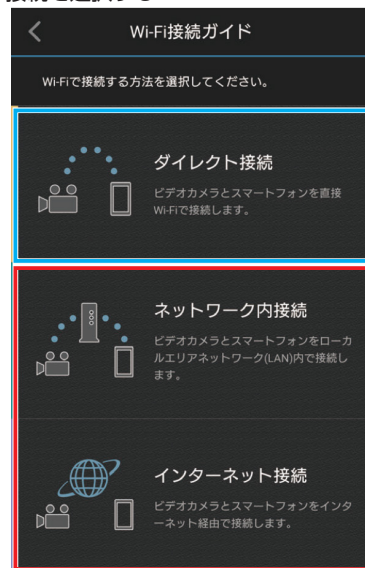
1 Everio sync. 4 を起動する



2 "Wi-Fi 接続ガイド"を選択する



3 ダイレクト接続を選択する

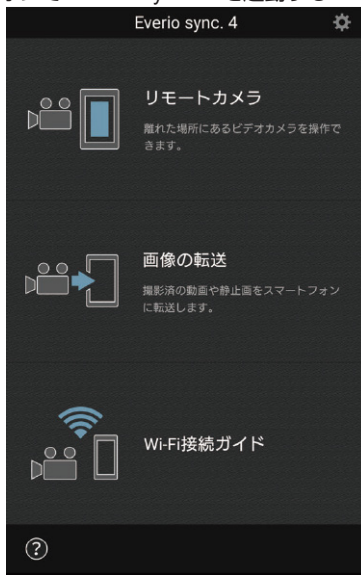


本機能は利用できません

• 以降の操作は接続ガイドに従って操作してください。

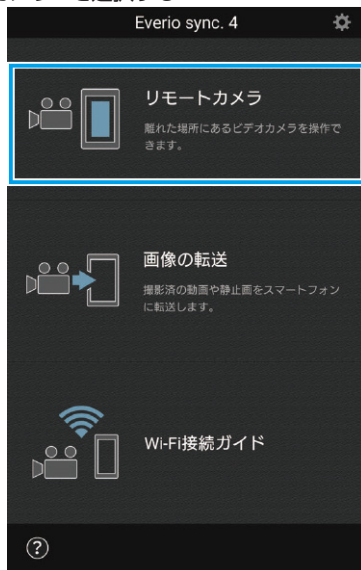
## 撮影する

### 1 スマートフォンで "Everio sync. 4" を起動する



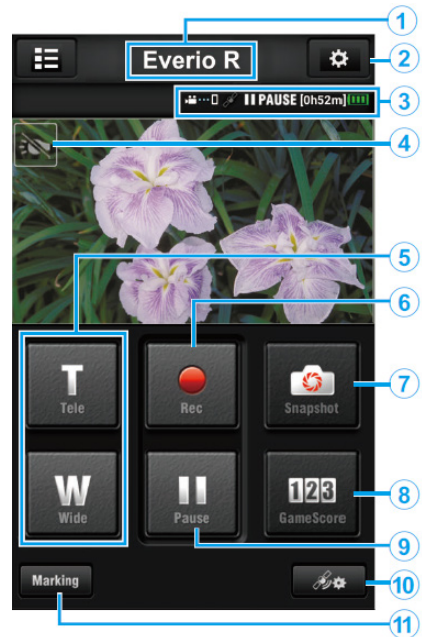
- スマートフォンがビデオカメラと接続されていることを確認して起動します。
- 接続されていないときは、"Wi-Fi 接続ガイド" を選択し、ガイドに沿って接続をしてください。  
"スマートフォンとビデオカメラを接続する" (p. 3)

### 2 "リモートカメラ" を選択する



### 3 ビデオカメラを操作する

ビデオカメラの画が表示され、操作が可能になります。



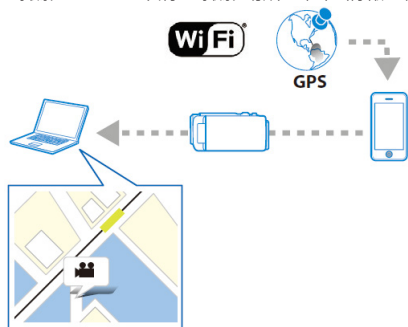
	操作ボタン	説明
①	ビデオカメラの名前	接続されているビデオカメラを区別するための名前です。タッチすると名前を変更できます。
②	設定画面へ	設定メニューを表示します。
③	状態表示	動画記録の状態やビデオカメラのバッテリー残量などを表示します。
④	ライトボタン	☑️：ライトを点灯しません。 ☑️：周囲が暗いとき、自動的に点灯します。 ☑️：ライトを常に点灯します。
⑤	ズームボタン	画角を調整できます。 • 視野を広く撮影するときは、W側（広角側）にしてください。 • 被写体を大きく撮影するときは、T側（望遠側）にしてください。
⑥	動画記録開始ボタン	動画撮影を開始します。
⑦	静止画撮影ボタン	静止画を撮影します。 • 動画撮影中でも静止画が撮影できます。
⑧	表示されません	
⑨	動画記録停止ボタン	動画撮影を停止します。
⑩	位置情報設定画面へ	位置情報の設定画面を表示します。
⑪	表示されません	

#### ご注意：

- スマートフォンからモニターしていないときはビデオカメラのフォーカスは固定されます。
- スマートフォンからモニターしているときでも、3 時間以上操作をしていないときはフォーカスが固定されます。(操作を行うとフォーカスが動作します)

## 撮影場所の位置情報を記録する

ビデオカメラで撮影している映像に撮影場所の位置情報を記録できます。



メモ：

- "撮影する" の操作で、リモートカメラ画面を表示してください。
- スマートフォンの GPS 機能をあらかじめ有効にしてください。
- 記録された位置情報は、本機に付属のソフト (Everio MediaBrowser 4) で利用できます。

### 1 設定アイコンをタッチする



### 2 位置情報の設定をする



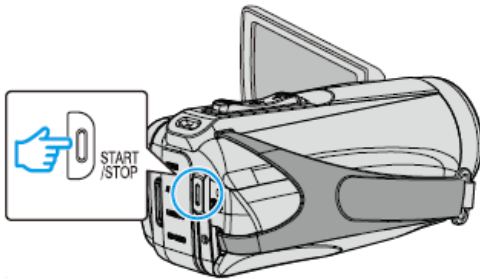
設定	内容
位置情報を使用する	ON：位置情報を利用します OFF：位置情報を利用しません
位置情報送信間隔	位置情報をビデオカメラに送信する間隔を 1 ～ 15 秒で設定します。
表示するGPS情報	ビデオカメラで記録する画面のGPS情報を選択します。 OFF：GPS情報を表示しません <div style="display: flex; justify-content: space-between;"> <div> <p>緯度 / 経度 + 速度：</p> <div style="border: 1px solid black; padding: 2px; width: 100px;">N 35°29'02.20"</div> <div style="border: 1px solid black; padding: 2px; width: 100px;">E 139°39'06.75"</div> <div style="border: 1px solid black; padding: 2px; width: 100px;">40 km/h</div> </div> <div> <p>高度：</p> <div style="border: 1px solid black; padding: 2px; width: 50px;">1000m</div> <div style="border: 1px solid black; padding: 2px; width: 50px;">750m</div> <div style="border: 1px solid black; padding: 2px; width: 50px;">500m</div> </div> </div> <p>緯度 / 経度：</p> <div style="border: 1px solid black; padding: 2px; width: 100px;">N 35°29'02.20"</div> <div style="border: 1px solid black; padding: 2px; width: 100px;">E 139°39'06.75"</div> <p>速度：</p> <div style="border: 1px solid black; padding: 2px; width: 100px;">40 km/h</div>

3 位置情報受信  
(ビデオカメラの画面)



- スマートフォンから GPS 位置情報を受け取ると、ビデオカメラの画面に、GPS 受信中のアイコン (📶) が表示されます。

4 位置情報受信  
(ビデオカメラの操作)



- "START/STOP" ボタンを押して通常の撮影を行います。

メモ：

- マニュアル撮影はできません。
- 再生モードに変更はできません。
- "表示する GPS 情報" を "OFF" にした場合でも、撮影データには位置情報は記録されます。
- 位置情報はスマートフォンの GPS 機能で取得された数値をそのまま利用します。状況によって実際の位置と違いが出ることがあります。特に高度の表示は、実際の高度と大きく異なることがあります。
- GPS の電波を受信しにくい場所では、数値が表示されないことや数値が更新されないことがあります。
- 高度は 0 ~ 5000m の範囲で幅 500m のグラフで表示します。0m 以下は 0m、5000m 以上は 5000m の表示です。
- 高度の目盛は自動で切り替わります。

動画・静止画の転送

動画・静止画で撮影された動画をスマートフォンに転送します。

- 転送する動画は、以下の形式に変換されます。

項目	内容	
システム	MP4	
Video	コーデック	H. 264/MPEG-4 AVC Baseline Profile
	解像度 ※ ( ) 内はビットレート	1280×720 (3.6Mbps) 640×360 (1Mbps)
	フレームレート	30p
Audio	符号化方式	AAC
	サンプリングレート	48kHz
	ビット数	16 bit
	チャンネル数	2 ch

- 動画の解像度を変更する場合は、以下をご覧ください。

"Everio sync. 4 の設定" (p. 8)

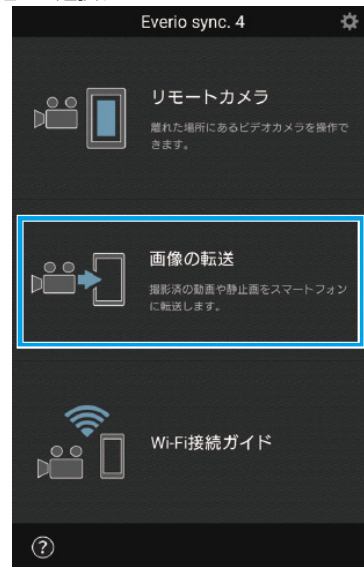
- 長さが 5 分を超える動画は分割されます。
- 3680x2760(10M) で撮影された静止画は 1600x1200 に変換されます。

1 スマートフォンで "Everio sync. 4" を起動する



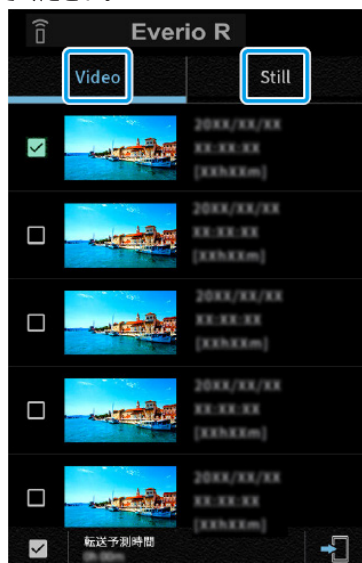
- スマートフォンがビデオカメラと接続されていることを確認して起動します。

2 "画像の転送" を選択する



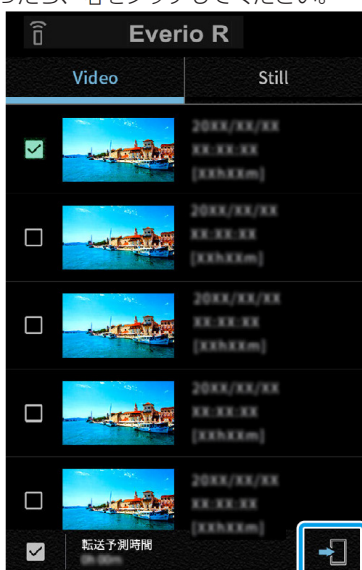
### 3 動画／静止画を選択する

動画を転送するときは"Video"、静止画を転送するときは"Still"をタッチしてください。

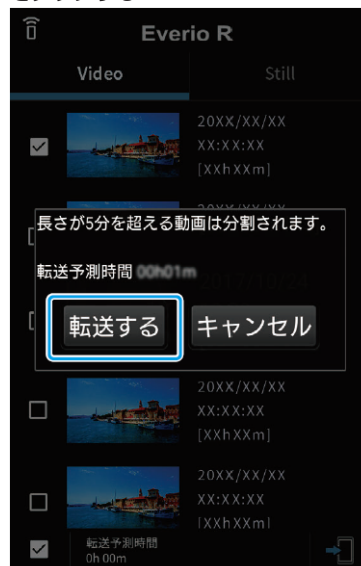


### 4 転送したい映像をタッチする

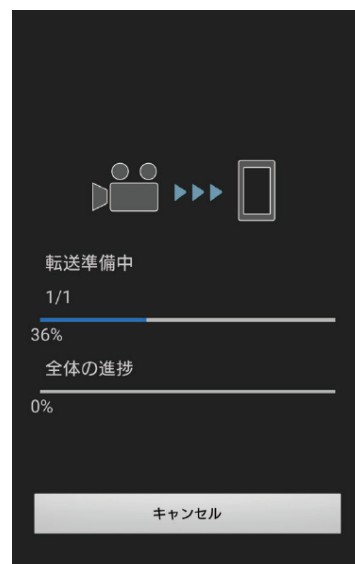
複数の映像を選択できます。  
選択が終わったら、[ ]をタッチしてください。



### 5 "転送する"をタッチする



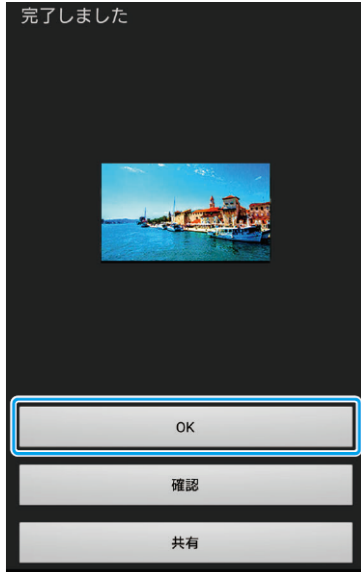
### 6 "転送"が開始される



• "キャンセル"をタッチすると、操作が中止されます。

- 動画と静止画は同時に転送できません。動画／静止画を切り替えると選択が解除されます。
- 左下のチェックボックスをタッチするとすべての動画が選択されます。

## 7 転送が完了したら "OK" をタッチする



- 動画を再生して確認するには "確認" をタッチします。(Androidのみ) (複数の動画を転送した場合は利用できません。)
- 動画をアップロードするには "共有" をタッチします。(Androidのみ) (複数の動画を転送した場合は利用できません。)  
利用したいサービスをタッチして、アップロード作業に進みます。  
サービスを利用するには、事前に登録が必要です。

## Everio sync. 4 の設定

Everio sync. 4 の設定を変更できます。

### 1 リモートカメラ画面の ⚙️ をタッチする



### 2 設定したい項目をタッチする





項目名	内容
モニタリング	リモートカメラ画面のモニター機能を入・切します。 (チェックを入れると"入"になります)
位置情報設定	位置情報の設定をします。 "撮影場所の位置情報を記録する" (p.5)
解像度 (pixel)	スマートフォンに転送する動画のサイズを選びます。 ("1280x720" または "640x360")
ゲームスコア設定	使用しません。
URL	
URL 取得	
HTTP ポート	
QR コードで設定	
端末をスリープさせない (Android のみ)	アプリケーションを使用中、スマートフォンをスリープさせないように設定します。 (チェックを入れるとスリープしません)
ヘルプ	ヘルプを表示します。
使用許諾書	ソフトウェアの使用許諾書を表示します。 (Android のみ)