



## KD-X382BT / KD-X282BT

ΔΕΚΤΗΣ ΨΗΦΙΑΚΩΝ ΜΕΣΩΝ

**Οδηγός γρήγορης εκκίνησης**

JVCKENWOOD Corporation

Για λεπτομερείς λειτουργίες και πληροφορίες, ανατρέξτε στο ΕΓΧΕΙΡΙΔΙΟ ΧΡΗΣΗΣ στον παρακάτω ιστότοπο:

[<https://www.jvc.net/cs/car/>](https://www.jvc.net/cs/car/)





### Πληροφορίες για την απόρριψη παλαιού ηλεκτρικού και ηλεκτρονικού εξοπλισμού και μπαταριών (σε εφαρμογή για όσες χώρες έχουν υιοθετήσει συστήματα ξεχωριστής συλλογής απορριμμάτων)

Όσα προϊόντα και μπαταρίες φέρουν το σύμβολο (διαγραμμένος με Χ κάδος απορριμμάτων) απαγορεύεται να απορρίπτονται ως οικιακά απορρίμματα.

Ο παλιός ηλεκτρικός και ηλεκτρονικός εξοπλισμός και οι μπαταρίες πρέπει να ανακυκλώνονται σε μια ειδική εγκατάσταση για τη διαχείριση απορριμμάτων αυτού του τύπου και των αποβλήτων υποπροϊόντων τους.

Επικοινωνήστε με τις τοπικές αρχές για οδηγίες σχετικά με τον εντοπισμό της πλησιέστερης σε εσάς εγκατάστασης ανακύκλωσης. Η κατάλληλη ανακύκλωση και απόρριψη των αποβλήτων βοηθά στη διατήρηση των φυσικών πόρων, ενώ ταυτόχρονα αποτρέπει τις αρνητικές επιπτώσεις στην υγεία και το περιβάλλον.



**Δήλωση συμμόρφωσης σύμφωνα με την Οδηγία RE 2014/53/EU**  
**Δήλωση συμμόρφωσης σύμφωνα με την Οδηγία RoHS 2011/65/EK**

#### Κατασκευαστής:

JVCKENWOOD Corporation

3-12, Moriya-cho, Kanagawa-ku, Yokohama-shi, Kanagawa, 221-0022, JAPAN

#### Αντιπρόσωπος στην ΕΕ:

JVCKENWOOD Europe B.V.

Amsterdamseweg 37, 1422 AC UITHOORN, THE NETHERLANDS

#### English

Hereby, JVCKENWOOD declares that the radio equipment “KD-X382BT/KD-X282BT” is in compliance with Directive 2014/53/EU. The full text of the EU declaration of conformity is available at the following internet address: <https://www.jvc.net/euukdoc/>

#### Français

Par la présente, JVCKENWOOD déclare que l'équipement radio « KD-X382BT/KD-X282BT » est conforme à la directive 2014/53/UE. L'intégralité de la déclaration de conformité UE est disponible à l'adresse Internet suivante : <https://www.jvc.net/euukdoc/>

#### Deutsch

Hiermit erklärt JVCKENWOOD, dass das Funkgerät “KD-X382BT/KD-X282BT” der Richtlinie 2014/53/EU entspricht. Der volle Text der EU-Konformitätserklärung steht unter der folgenden Internetadresse zur Verfügung: <https://www.jvc.net/euukdoc/>

#### Nederlands

Hierbij verklaart JVCKENWOOD dat de radioapparatuur “KD-X382BT/KD-X282BT” in overeenstemming is met Richtlijn 2014/53/EU. De volledige tekst van de EU-verklaring van overeenstemming is te vinden op het volgende internetadres: <https://www.jvc.net/euukdoc/>

#### Italiano

Con la presente, JVCKENWOOD dichiara che l'apparecchio radio “KD-X382BT/KD-X282BT” è conforme alla Direttiva 2014/53/UE. Il testo integrale della dichiarazione di conformità UE è disponibile al seguente indirizzo internet: <https://www.jvc.net/euukdoc/>

#### Español

Por la presente, JVCKENWOOD declara que el equipo de radio “KD-X382BT/KD-X282BT” cumple la Directiva 2014/53/EU. El texto completo de la declaración de conformidad con la UE está disponible en la siguiente dirección de internet: <https://www.jvc.net/euukdoc/>

#### Português

Desde modo, a JVCKENWOOD declara que o equipamento de rádio “KD-X382BT/KD-X282BT” está em conformidade com a Diretiva 2014/53/UE. O texto integral da declaração de conformidade da UE está disponível no seguinte endereço de internet: <https://www.jvc.net/euukdoc/>

#### Polska

Niniejszym, JVCKENWOOD deklaruje, że sprzęt radiowy “KD-X382BT/KD-X282BT” jest zgodny z dyrektywą 2014/53/UE. Pełny tekst deklaracji zgodności EU jest dostępny pod adresem: <https://www.jvc.net/euukdoc/>

#### Český

Společnost JVCKENWOOD tímto prohlašuje, že rádiové zařízení “KD-X382BT/KD-X282BT” splňuje podmínky směrnice 2014/53/EU. Plný text EU prohlášení o shodě je dostupný na následující internetové adrese: <https://www.jvc.net/euukdoc/>

#### Magyar

JVCKENWOOD ezennel kijelenti, hogy a „KD-X382BT/KD-X282BT” rádióberendezés megfelel a 2014/53/EU irányelvnek. Az EU konformitási nyilatkozat teljes szövege az alábbi weboldalon érhető el: <https://www.jvc.net/euukdoc/>

## Svenska

Härmed försäkras JVCKENWOOD att radioutrustningen "KD-X382BT/KD-X282BT" är i enlighet med direktiv 2014/53/EU.

Den fullständiga texten av EU-försäkran om överensstämmelse finns på följande Internetadress:

<https://www.jvc.net/euukdoc/>

## Suomi

JVCKENWOOD julistaa täten, että radiolaite "KD-X382BT/KD-X282BT" on direktiivin 2014/53/EU mukainen.

EU-vaatimustenmukaisuusvaatimus löytyy kokonaisuudessaan seuraavasta internet-osoitteesta:

<https://www.jvc.net/euukdoc/>

## Slovensko

S tem JVCKENWOOD izjavlja, da je radijska oprema »KD-X382BT/KD-X282BT« v skladu z Direktivo 2014/53/EU.

Celotno besedilo direktive EU o skladnosti je dostopno na tem spletnem naslovu:

<https://www.jvc.net/euukdoc/>

## Slovensky

Spoločnosť JVCKENWOOD týmto vyhlasuje, že rádiové zariadenie „KD-X382BT/KD-X282BT“ vyhovuje smernici 2014/53/EÚ.

Celý text EÚ vyhlásenia o zhode nájdete na nasledovnej internetovej adrese:

<https://www.jvc.net/euukdoc/>

## Dansk

Herved erklærer JVCKENWOOD, at radioudstyret "KD-X382BT/KD-X282BT" er i overensstemmelse med Direktiv 2014/53/EU.

EU-overensstemmelseserklæringens fulde ordlyd er tilgængelig på følgende internetadresse:

<https://www.jvc.net/euukdoc/>

## Ελληνικά

Με το παρόν, η JVCKENWOOD δηλώνει ότι ο ραδιοεξοπλισμός «KD-X382BT/KD-X282BT» συμμορφώνεται με την Οδηγία 2014/53/ΕΕ.

Το πλήρες κείμενο της δήλωσης συμμόρφωσης της ΕΕ είναι διαθέσιμο στην ακόλουθη διεύθυνση στο διαδίκτυο:

<https://www.jvc.net/euukdoc/>

## Eesti

Käesolevaga JVCKENWOOD kinnitab, et „KD-X382BT/KD-X282BT” raadiovarustus on vastavuses direktiiviga 2014/53/EL.

El'i vastavusdeklaratsiooni terviktekst on kättesaadav järgmisel internetiaadressil:

<https://www.jvc.net/euukdoc/>

## Latviešu

JVCKENWOOD ar šo deklarē, ka radio aparatūra „KD-X382BT/KD-X282BT” atbilst direktīvas 2014/53/ES prasībām.

Pilns ES atbilstības deklarācijas teksts ir pieejams šādā tīmekļa adresē:

<https://www.jvc.net/euukdoc/>

## Lietuviškai

Šiuo JVCKENWOOD pažymi, kad radijo įranga „KD-X382BT/KD-X282BT” atitinka 2014/53/EB direktyvos reikalavimus.

Visą EB direktyvos atitikties deklaracijos tekstą galite rasti šiuo internetiniu adresu:

<https://www.jvc.net/euukdoc/>

## Malti

B'dan, JVCKENWOOD jiddikjara li t-tagħmir tar-radju "KD-X382BT/KD-X282BT" huwa konformi mad-Direttiva 2014/53/UE.

It-test kollu tad-dikjarazzjoni ta' konformità huwa disponibbli fl-indirizz intranet li ġej:

<https://www.jvc.net/euukdoc/>

## HRVATSKI / SRPSKI JEZIK

JVCKENWOOD ovim izjavljuje da je radio oprema "KD-X382BT/KD-X282BT" u skladu s Direktivom 2014/53/EU.

Cjeloviti tekst deklaracije Europske unije o usklađenosti dostupan je na sljedećoj internet adresi:

<https://www.jvc.net/euukdoc/>

## ROMÂNĂ

Prin prezenta, JVCKENWOOD declară că echipamentul radio "KD-X382BT/KD-X282BT" este în conformitate cu Directiva 2014/53/UE.

Textul integral al declarației de conformitate UE este disponibil la următoarea adresă de internet:

<https://www.jvc.net/euukdoc/>

## БЪЛГАРСКИ

С настоящото JVCKENWOOD декларира, че радиооборудването на "KD-X382BT/KD-X282BT" е в съответствие с Директива 2014/53/ЕС.

Пълният текст на ЕС декларацията за съответствие е достъпен на следния интернет адрес:

<https://www.jvc.net/euukdoc/>

## Turkish

Burada, JVCKENWOOD "KD-X382BT/KD-X282BT" radyo ekipmanının 2014/53/AB Direktifine uygun olduğunu bildirir.

AB uyumluluk deklarasyonunun tam metni aşağıdaki internet adresinde mevcuttur.

<https://www.jvc.net/euukdoc/>

## Русский

JVCKENWOOD настоящим заявляет, что радиооборудование «KD-X382BT/KD-X282BT» соответствует Директиве 2014/53/EU.

Полный текст декларации соответствия ЕС доступен по следующему адресу в сети Интернет:

<https://www.jvc.net/euukdoc/>

## Українська

Таким чином, компанія JVCKENWOOD заявляє, що радіообладнання «KD-X382BT/KD-X282BT» відповідає Директиві 2014/53/EU.

Повний текст декларації про відповідність ЕС можна знайти в Інтернеті за такою адресою:

<https://www.jvc.net/euukdoc/>

# Εγκατάσταση/Συνδεση

Αυτή η ενότητα για τον επαγγελματία ειδικό εγκατάστασης.  
Για λόγους ασφαλείας, αναθέστε την συνδεσμολογία και την τοποθέτηση σε επαγγελματίες.  
Συμβουλευτείτε τον πωλητή του ηχοσυστήματος.

## ▲ ΠΡΟΕΙΔΟΠΟΙΗΣΗ

- Η μονάδα μπορεί να χρησιμοποιηθεί μόνο με τροφοδοσία 12 V DC και αρνητική γείωση.
- Αποσυνδέστε τον αρνητικό ακροδέκτη της μπαταρίας πριν από τη συνδεσμολογία και την τοποθέτηση.
- Μην συνδέετε το καλώδιο μπαταρίας (κίτρινο) και το καλώδιο ανάφλεξης (κόκκινο) στο αμάξωμα του αυτοκινήτου ή το καλώδιο γείωσης (μαύρο) για την αποφυγή βραχυκυκλώματος.
- Για την αποφυγή βραχυκυκλώματος:
  - Μονώστε τα μη συνδεδεμένα καλώδια με μονωτική ταινία.
  - Βεβαιωθείτε πως γείωσατε ξανά τη μονάδα στο αμάξωμα μετά την εγκατάσταση.
  - Ασφαλίστε τα καλώδια με σφιγκτήρες καλωδίου και τυλίξτε μονωτική ταινία γύρω από τα καλώδια που έρχονται σε επαφή με μεταλλικά μέρη για την προστασία των καλωδίων.

## ▲ ΠΡΟΣΟΧΗ

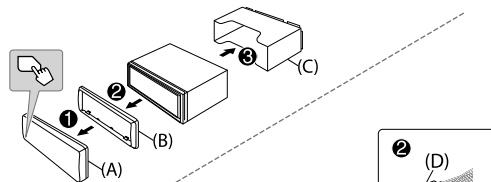
- Τοποθετήστε τη μονάδα στην κονσόλα του οχήματός σας. Μην ακουμπάτε τα μεταλλικά μέρη αυτής της μονάδας κατά τη διάρκεια και αμέσως μετά τη χρήση αυτής της μονάδας. Τα μεταλλικά μέρη όπως η ψήκτρα και το περιβλήμα ζεσταίνονται.
- Μην συνδέετε τα καλώδια  $\ominus$  του ηχείου στο σασί του αυτοκινήτου ή στο καλώδιο γείωσης (μαύρο), ούτε να τα συνδέετε παράλληλα.
- Συνδέστε ηχεία μέγιστης ισχύος μεγαλύτερης των 50 W. Αν η μέγιστη ισχύ των ηχείων είναι μικρότερη από 50 W, αλλάξτε τη ρύθμιση [AMP GAIN] ώστε να μην καταστρέψετε τα ηχεία.
- Τοποθετήστε τη συσκευή υπό γωνία μικρότερη των 30°.
- Εάν η καλωδίωση του οχήματός σας δεν διαθέτει ακροδέκτη ανάφλεξης, συνδέστε το καλώδιο ανάφλεξης (κόκκινο) στον ακροδέκτη στην ασφαλειοθήκη του οχήματος, η οποία παρέχει ρεύμα 12 V DC και ενεργοποιείται και απενεργοποιείται με το κλειδί ανάφλεξης.
- Διατρήστε όλα τα καλώδια μακριά από μεταλλικά εξαρτήματα που απάγουν θερμότητα.
- Μετά την τοποθέτηση της μονάδας, ελέγξτε εάν λειτουργούν σωστά οι λάμπες φρένων, τα φλας, οι υαλοκαθαριστήρες κ.λπ. στο αυτοκίνητο.
- Εάν καεί η ασφάλεια, βεβαιωθείτε πρώτα πως δεν ακουμπάνε τα καλώδια στο αμάξωμα και στη συνέχεια αντικαταστήστε την παλιά ασφάλεια με μία της ίδιας κατηγορίας.

## ■ Βασική διαδικασία

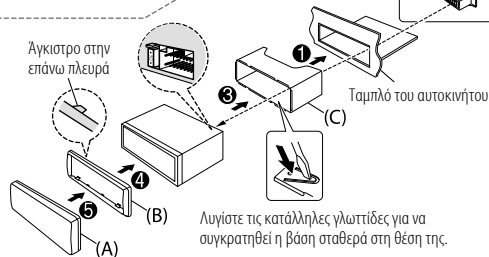
- 1 Αφαιρέστε το κλειδί από το διακόπτη ανάφλεξης και αποσυνδέστε τον ακροδέκτη  $\ominus$  της μπαταρίας του αυτοκινήτου.
- 2 Συνδέστε σωστά τα καλώδια. Δείτε “Συνδεσμολογία” στη σελίδα 3.
- 3 Εγκατάσταση της μονάδας στο αυτοκίνητο. Δείτε την ακόλουθη ενότητα “Εγκατάσταση της μονάδας (στερέωση εντός του ταμπλό)”.
- 4 Συνδέστε τον ακροδέκτη  $\ominus$  της μπαταρίας.
- 5 Πατήστε το  $\odot$  SRC για να ενεργοποιήσετε την παροχή ρεύματος.
- 6 Αποσπαστείτε την πρόσοψη και επανεκκινήστε η μονάδα μέσα σε 5 δευτερόλεπτα. Δείτε “Πώς γίνεται επανεκκίνηση” στη σελίδα 4.

### Εγκατάσταση της μονάδας (στερέωση εντός του ταμπλό)

1



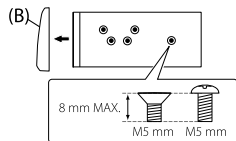
2



Λυγίστε τις κατάλληλες γλωττίδες για να συγκρατηθεί η βάση σταθερά στη θέση της.

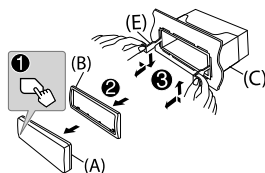
### Εγκατάσταση της μονάδας (χωρίς έλασμα στερέωσης)

- 1 Αφαιρέστε το έλασμα στερέωσης και την πλάκα αντιστάθμισης από τη μονάδα.
- 2 Ευθυγραμμίστε τις οπές στη μονάδα (σε αμφότερες τις πλευρές) με τη βάση στερέωσης οχήματος και ασφαλίστε τη μονάδα με βίδες (διαθέσιμες στο εμπόριο).



⚠ Χρησιμοποιήστε μόνο τις προβλεπόμενες βίδες. Εάν χρησιμοποιήσετε λάθος βίδες μπορεί να προκληθεί βλάβη στη μονάδα.

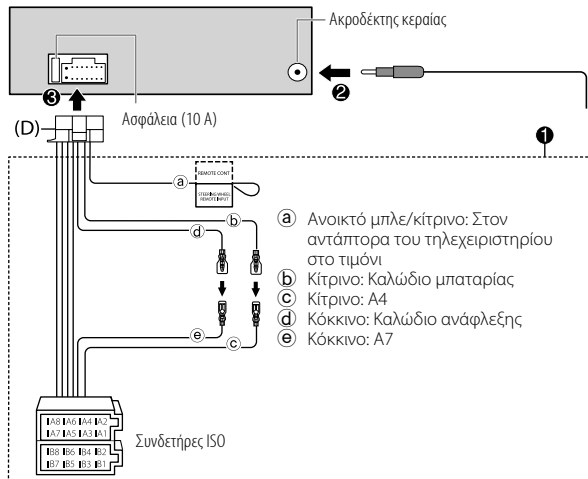
### Αφαίρεση της μονάδας



### ■ Λίστα εξαρτημάτων (παρέχεται)

- (A) Πρόσοψη (x1)  
(B) Πλάκα αντιστάθμισης (x1)  
(C) Έλασμα στερέωσης (x1)  
(D) Καλωδίωση (x1)  
(E) Κλειδι εξαγωγής (x2)

### Συνδεσμολογία



Ακροδέκτης	Χρώμα και λειτουργία
A4	Κίτρινο : Μπαταρία
A5	Μπλε/Λευκό : Έλεγχος ισχύος (12 V $\approx$ 350 mA)
A6	Πορτοκαλί/Λευκό : Διακόπτης ελέγχου φώτων αυτοκινητού
A7	Κόκκινο : Ανάφλεξη (ACC)
A8	Μαύρο : Συνδέσεις γείωσης
B1, B2	Μοβ ⊕, Μοβ/μαύρο ⊖ : Πίσω ηχείο (δεξιά)
B3, B4	Γκρι ⊕, Γκρι/μαύρο ⊖ : Μπροστινό ηχείο (δεξιά)
B5, B6	Λευκό ⊕, Λευκό/μαύρο ⊖ : Μπροστινό ηχείο (αριστερά)
B7, B8	Πράσινο ⊕, Πράσινο/μαύρο ⊖ : Πίσω ηχείο (αριστερά)

# Πριν απο τη χρηση

## ΣΗΜΑΝΤΙΚΟ

- Για να διασφαλίσετε τη σωστή χρήση, διαβάστε ολόκληρο τον παρόντα Οδηγό προτού χρησιμοποιήσετε το συγκεκριμένο προϊόν. Είναι ιδιαίτερα σημαντικό να διαβάσετε και να τηρείτε τις Προειδοποιήσεις και τις Προφυλάξεις που αναφέρονται στον παρόντα Οδηγό.
- Φυλάξτε τον Οδηγό σε ασφαλές και προσιτό μέρος για μελλοντική χρήση.

## ▲ ΠΡΟΕΙΔΟΠΟΙΗΣΗ

Μην εκτελείτε καμία λειτουργία που θα μπορούσε να αποσπάσει την προσοχή σας από την ασφαλή οδήγηση.

## ▲ ΠΡΟΣΟΧΗ

### Ρύθμιση έντασης ήχου:

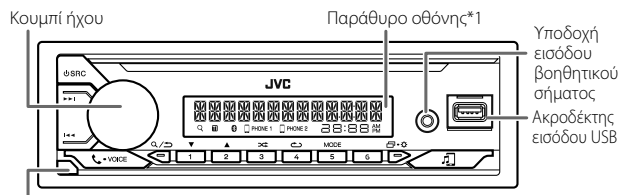
- Ρυθμίστε την ένταση έτσι ώστε να μπορείτε να ακούτε τους ήχους που προέρχονται από το εξωτερικό του αυτοκινήτου, για την αποφυγή ατυχήματος.
- Μειώστε την ένταση του ήχου πριν από την αναπαραγωγή ψηφιακών πηγών για να μην καταστραφούν τα ηχεία από την απότομη αύξηση της στάθμης εξόδου.

### Γενικά:

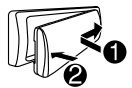
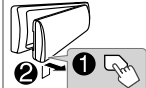
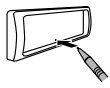
- Αποφύγετε τη χρήση των εξωτερικών συσκευών διότι ενδέχεται να αποβεί σε βάρος της ασφάλειας κατά την οδήγηση.
- Βεβαιώνετε ότι έχετε δημιουργήσει αντίγραφα όλων των σημαντικών δεδομένων. Δεν φέρουμε καμία ευθύνη για οποιαδήποτε απώλεια εγγεγραμμένων δεδομένων.
- Μην εισάγετε και μην αφήνετε ποτέ μεταλλικά αντικείμενα (όπως κέρματα ή μεταλλικά εργαλεία) στο εσωτερικό της μονάδας, για την αποφυγή βραχυκυκλώματος.

# Βασικές πληροφορίες

## Πρόσοψη



Κουμπί απόσπασης

Προσάρτηση	Απόσπαση	Πώς γίνεται επανεκκίνηση
		
Ενεργοποιήστε την τροφοδοσία ρεύματος	Επιλέξτε μια πηγή	Επανεκκινήστε τη μονάδα μέσα σε 5 δευτερόλεπτα αφού αποσπαστείτε την πρόσοψη.
Ρύθμιση της έντασης	Αλλαγή πληροφοριών στην οθόνη*2	Επανεκκινήστε τη μονάδα μέσα σε 5 δευτερόλεπτα αφού αποσπαστείτε την πρόσοψη.

\*1 Μόνο για λόγους επεξήγησης.

\*2 Μία από τις πληροφορίες οθόνης υποστηρίζει το Εφέ Συγχρονισμού Μουσικής. Το επίπεδο φωτεινότητας των κουμπιών αλλάζει και συγχρονίζεται με τη στάθμη της μουσικής.

# Γρηγορο ξεκίνημα

## 1 Επιβεβαιώστε τον τύπο σύνδεσης και ακυρώστε την παρουσίαση

Όταν ενεργοποιείτε την παροχή ρεύματος για πρώτη φορά, (ή η ρύθμιση [FACTORY RESET] έχει ρυθμιστεί στην τιμή [YES]), η οθόνη δείχνει: "2-WAY X'OVER" ή "3-WAY X'OVER" → "PRESS" → "VOLUME KNOB" → "TO CONFIRM".

- 1 Πατήστε το κουμπί του ήχου για να επιβεβαιώσετε τον τρέχοντα τύπο σύνδεσης. Στη συνέχεια, η οθόνη εμφανίζει: "CANCEL DEMO" → "PRESS" → "VOLUME KNOB".
- 2 Πατήστε το κουμπί του ήχου. [YES] επιλέγεται για την αρχική ρύθμιση.
- 3 Πατήστε ξανά το κουμπί του ήχου. Εμφανίζεται η ένδειξη "DEMO OFF".

## 2 Ρυθμίστε το ρολόι και την ημερομηνία

- 1 Πατήστε και κρατήστε πατημένο το .
  - 2 Στρέψτε το κουμπί του ήχου για να επιλέξετε [CLOCK], και στη συνέχεια πατήστε το κουμπί.
- Για να ρυθμίσετε το ρολόι
- 3 Στρέψτε το κουμπί του ήχου για να επιλέξετε [CLOCK ADJUST], και στη συνέχεια πατήστε το κουμπί.
  - 4 Στρέψτε το κουμπί του ήχου για να προβείτε στις ρυθμίσεις, και στη συνέχεια πατήστε το κουμπί.  
Ρυθμίστε την ώρα με τη σειρά "Ωρα" → "Λεπτά".
  - 5 Στρέψτε το κουμπί του ήχου για να επιλέξετε [CLOCK FORMAT], και στη συνέχεια πατήστε το κουμπί.
  - 6 Στρέψτε το κουμπί του ήχου για να επιλέξετε [12H] ή [24H], και στη συνέχεια πατήστε το κουμπί.

Για να ρυθμίσετε την ημερομηνία

- 7 Στρέψτε το κουμπί του ήχου για να επιλέξετε [DATE SET], και στη συνέχεια πατήστε το κουμπί.
- 8 Στρέψτε το κουμπί του ήχου για να προβείτε στις ρυθμίσεις, και στη συνέχεια πατήστε το κουμπί.  
Ρυθμίστε την ημερομηνία με τη σειρά "Ημέρα" → "Μήνας" → "Έτος".
- 9 Πιέστε για έξοδο.

Για να επιστρέψετε στο προηγούμενο στοιχείο ρύθμισης, πατήστε το .

## 3 Κάντε τις βασικές ρυθμίσεις

- 1 Πατήστε και κρατήστε πατημένο το .
- 2 Στρέψτε το κουμπί του ήχου για να επιλέξετε στοιχείο (δείτε τον παρακάτω πίνακα), και στη συνέχεια πατήστε το κουμπί.
- 3 Επαναλάβετε το βήμα 2 μέχρι να επιλεγεί ή να ενεργοποιηθεί το στοιχείο που θέλετε.
- 4 Πιέστε για έξοδο.

Για να επιστρέψετε στο προηγούμενο στοιχείο ρύθμισης, πατήστε το .

Προεπιλογή: [XX]

[SYSTEM]	
[KEY BEEP]	(Δεν ισχύει όταν έχει επιλεγεί crossover 3 δρόμων.) [ON]: Ενεργοποιεί τον ήχο πατήματος πλήκτρου.; [OFF]: Απενεργοποιεί.
[FACTORY RESET]	[YES]: Επαναφέρει τις ρυθμίσεις στην προεπιλεγμένη τιμή (εκτός από τον αποθηκευμένο σταθμό).; [NO]: Ακύρωση.
[CLOCK]	
[CLOCK DISPLAY]	[ON]: Η ώρα εμφανίζεται στην οθόνη ακόμα και όταν η συσκευή είναι απενεργοποιημένη.; [OFF]: Ακύρωση.
[ENGLISH]/[РУССКИЙ]/[ESPAÑOL]/[FRANCAIS]/[DEUTSCH]*	
Επιλέξτε τη γλώσσα οθόνης για το μενού και τις πληροφορίες μουσικής, εάν υπάρχουν. Από προεπιλογή επιλέγεται [ENGLISH].	

\* Μόνο για KD-X382BT.

## Ραδιόφωνο

### ■ Αναζήτηση σταθμού

- 1 Πατήστε το επανειλημμένα για να επιλέξετε FM ή AM.
- 2 Πατήστε το / για την αυτόματη αναζήτηση σταθμού.  
(ή)

Πατήστε και κρατήστε πατημένο το / μέχρι να αναβοσβήσει η ένδειξη "M" και, στη συνέχεια, πατήστε το επανειλημμένα για να γίνει μη αυτόματη αναζήτηση ενός σταθμού.

## ■ Ρυθμίσεις στη μνήμη

Μπορείτε να αποθηκεύσετε έως 18 σταθμούς FM και 6 σταθμούς AM.

### Αποθήκευση σταθμού

Κατά την ακρόαση ενός σταθμού...

Πατήστε και κρατήστε ένα από τα κουμπιά αριθμών (1 έως 6).

(ή)

- 1 Πατήστε και κρατήστε πατημένο το κουμπί του ήχου μέχρι να αρχίσει να αναβοσβήνει η ένδειξη "PRESET MODE".
- 2 Στρέψτε το κουμπί του ήχου για να επιλέξετε αριθμό προεπιλογής και, στη συνέχεια, πατήστε το κουμπί.  
Όταν ο σταθμός αποθηκευτεί, εμφανίζεται στην οθόνη η ένδειξη "MEMORY".

### Επιλέξτε έναν αποθηκευμένο σταθμό

Πατήστε ένα από τα κουμπιά αριθμών (1 έως 6).

(ή)

- 1 Πατήστε **Q/↵**.
- 2 Στρέψτε το κουμπί του ήχου για να επιλέξετε αριθμό προεπιλογής και, στη συνέχεια, πατήστε το κουμπί.

## USB/iPod

Επιλέξιμη πηγή:

- KD-X382BT: USB/iPod USB ή iPod BT
- KD-X282BT: USB

## ■ Έναρξη της αναπαραγωγής

Η πηγή θα αλλάξει αυτόματα και η αναπαραγωγή θα ξεκινήσει όταν συνδέσετε μια συσκευή (συσκευή USB/iPod/iPhone) στην υποδοχή εισόδου USB.

Για να	Στην πρόσοψη
Επιστροφή/γρήγορη πρόωθηση	Πατήστε και κρατήστε πατημένο το <b>◀◀ / ▶▶</b> .
Επιλέξτε αρχείο	Πατήστε <b>◀◀ / ▶▶</b> .
Επιλέξτε φάκελο	Πατήστε <b>2▲ / 1▼</b> .
Επαναλαμβανόμενη αναπαραγωγή	Πατήστε <b>4↻</b> επανειλημμένα.
Τυχαία αναπαραγωγή	Πατήστε <b>3⌂</b> επανειλημμένα.

## Ρυθμίσεις μενού

- 1 Πατήστε και κρατήστε πατημένο το **⊞•⊞** για είσοδο στις ρυθμίσεις μενού.
- 2 Στρέψτε το κουμπί του ήχου για να επιλέξετε στοιχείο, και στη συνέχεια πατήστε το κουμπί.
- 3 Επαναλάβετε το βήμα **2** μέχρι να επιλεγεί/να ενεργοποιηθεί το στοιχείο που θέλετε.
- 4 Πιέστε **⊞•⊞** για έξοδο.

Για να επιστρέψετε στο προηγούμενο στοιχείο ρύθμισης, πατήστε το **Q/↵**.

- Ανατρέξτε στο ΕΓΧΕΙΡΙΔΙΟ ΧΡΗΣΗΣ στον παρακάτω ιστότοπο για τη λεπτομερή εξήγηση κάθε στοιχείου: <<https://www.jvc.net/cs/car/>>
- Η διαθεσιμότητα κάθε στοιχείου διαφέρει ανάλογα με το μοντέλο.

### Στοιχεία μενού

- [EQ SETTING] : Επιλέγει έναν προεπιλεγμένο εξισωτή ή ρυθμίζει τις δικές σας ρυθμίσεις ήχου.
- [AUDIO CONTROL] : Ορίζει τις ρυθμίσεις ήχου που προτιμάτε.
- [SOUND EFFECT] : Ορίζει το εφέ ήχου που προτιμάτε.
- [DISPLAY] : Ορίζει τον έλεγχο που προτιμάτε για το παράθυρο οθόνης.
- [TUNER SETTING] : Ρυθμίσεις για την πηγή ραδιοφώνου.
- [BT MODE] : Ρυθμίσεις για χρήση μιας συσκευής Bluetooth.
- [REMOTE APP] : Ρυθμίσεις για χρήση smartphone για τον χειρισμό της μονάδας αυτής.
- [MIC GAIN]\*1 : Ορίζει την ευαισθησία του μικροφώνου.
- [NR LEVEL]\*1 : Ρυθμίζει το επίπεδο μείωσης θορύβου.
- [ECHO CANCEL]\*1 : Ρυθμίζει τον χρόνο καθυστέρησης για την ακύρωση ηχούς.
- [SYSTEM] : Ρυθμίζει για αυτή τη μονάδα.
- [CLOCK] : Ρυθμίζει το ρολόι.
- [ENGLISH] : Επιλέγει τη γλώσσα για το μενού και τις πληροφορίες μουσικής.
- [РУССКИЙ] : Επιλέγει τη γλώσσα για το μενού και τις πληροφορίες μουσικής.
- [ESPAÑOL] : Επιλέγει τη γλώσσα για το μενού και τις πληροφορίες μουσικής.
- [FRANCAIS] : Επιλέγει τη γλώσσα για το μενού και τις πληροφορίες μουσικής.
- [DEUTSCH]\*2 : Επιλέγει τη γλώσσα για το μενού και τις πληροφορίες μουσικής.
- [DEMO MODE] : Ενεργοποιεί ή απενεργοποιεί την οθόνη επίδειξης.

\*1 Ισχύει μόνο ενώ μιλάτε στο τηλέφωνο.

\*2 Μόνο για KD-X382BT.



# Λοιπές πληροφορίες

Για τις λειτουργίες αναπαραγωγής της πηγής **AUX**, ανατρέξτε στο ΕΓΧΕΙΡΙΔΙΟ ΧΡΗΣΗΣ στον ακόλουθο ιστότοπο: <<https://www.jvc.net/cs/car/>>.

- Η διαθεσιμότητα κάθε πηγής διαφέρει ανάλογα με το μοντέλο.

## Σημείωση για τις προδιαγραφές

Εύρος συχνότητας Bluetooth:

2,402 GHz — 2,480 GHz

Ισχύς Εξόδου RF Bluetooth (E.I.R.P.):

+4 dBm (MAX), Κατηγορία Ισχύος 2

Σύνθετη αντίσταση εξόδου:

4 Ω — 8 Ω

Τάση λειτουργίας:

Μπαταρία αυτοκινήτου 12 V DC

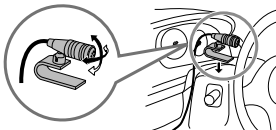
# Bluetooth®

- Ανάλογα με την έκδοση του Bluetooth, το λειτουργικό σύστημα και την έκδοση του υλικολογισμικού στο κινητό σας τηλέφωνο, οι λειτουργίες Bluetooth μπορεί να μην είναι διαθέσιμες σε αυτή τη μονάδα.
- Φροντίστε να ενεργοποιήσετε τη λειτουργία Bluetooth της συσκευής για να κάνετε τους ακόλουθους χειρισμούς.
- Οι συνθήκες σήματος ποικίλλουν, ανάλογα με τον περιβάλλοντα χώρο.

## ■ Σύνδεση του μικροφώνου

Συνδέστε το παρεχόμενο μικρόφωνο στην υποδοχή εισόδου μικροφώνου στον πίσω πίνακα.

Ρυθμίστε τη γωνία του μικροφώνου



Στερεώστε το με σφιγκτήρες καλωδίου (δεν παρέχονται) αν χρειαστεί.

## ■ Σύζευξη και σύνδεση συσκευής Bluetooth για πρώτη φορά

- 1 Πατήστε το **⏻** SRC για να ενεργοποιήσετε τη συσκευή.
- 2 Αναζητήστε και επιλέξτε το όνομα του δέκτη σας ("KD-X382BT"/"KD-X282BT") στη συσκευή Bluetooth.
- 3 Εκτελέστε το (Α) ή το (Β), ανάλογα με την ένδειξη που εμφανίζεται στην οθόνη.

Για ορισμένες συσκευές Bluetooth, η αλληλουχία ενεργειών σύζευξης μπορεί να διαφέρει από τα παρακάτω βήματα.

(Α) "ΓΌνομα συσκευής" → "XXXXXX" → "VOL – YES" → "BACK – NO"  
Το "XXXXXX" είναι ένα βήφιο κλειδί πρόσβασης που δημιουργείται τυχαία κατά τη διάρκεια κάθε σύζευξης.

- 1 Βεβαιωθείτε ότι τα κλειδιά πρόσβασης που εμφανίζονται στον δέκτη και στη συσκευή Bluetooth είναι τα ίδια.
- 2 Πατήστε το κουμπί του ήχου για να επιβεβαιώσετε το κλειδί πρόσβασης.
- 3 Χρησιμοποιήστε τη συσκευή Bluetooth για επιβεβαίωση του κλειδιού πρόσβασης.

(Β) "ΓΌνομα συσκευής" → "VOL – YES" → "BACK – NO"

- 1 Πατήστε το κουμπί του ήχου για να ξεκινήσει η σύζευξη.
- 2 • Εάν στην οθόνη εμφανιστεί με κύλιση η ένδειξη "PAIRING" → "PIN 0000", καταχωρήστε τον κωδικό PIN "0000" στη συσκευή Bluetooth.
  - Αν εμφανίζεται μόνο η ένδειξη "PAIRING", χειριστείτε τη συσκευή Bluetooth για να επιβεβαιώσετε τη σύζευξη.

Όταν ολοκληρωθεί η σύνδεση Bluetooth, εμφανίζεται η ένδειξη "PAIRING COMPLETED" και ανάβει η ένδειξη **Ⓜ**.

## ■ Απάντηση κλήσης

Πατήστε **☎**-VOICE ή το κουμπί του ήχου.

- Για τη ρύθμιση της έντασης ήχου του τηλεφώνου [00] έως [35], στρέψτε το κουμπί του ήχου.
- Για να τερματίσετε μια κλήση, πατήστε παρατεταμένα το **☎**-VOICE ή το κουμπί του ήχου.

## ■ Συσκευή αναπαραγωγής ήχου μέσω Bluetooth

1 Πατήστε το **⏻** SRC επανειλημμένα για να επιλέξετε BT AUDIO.

- Πατήστε **⏮** και εισαγάγετε BT AUDIO απευθείας.

2 Λειτουργήστε τη συσκευή αναπαραγωγής ήχου μέσω Bluetooth για να ξεκινήσει η αναπαραγωγή.

Για να	Στην πρόσοψη
Αναπαραγωγή/παύση	Πατήστε το κουμπί του ήχου.
Επιλέξτε ομάδα ή φάκελο	Πατήστε 2▲ / 1▼.
Παράλειψη προς τα πίσω / Παράλειψη προς τα εμπρός	Πατήστε I◀◀ / ▶▶I.
Επιστροφή/γρήγορη προώθηση	Πατήστε και κρατήστε πατημένο το I◀◀ / ▶▶I.
Επαναλαμβανόμενη αναπαραγωγή	Πατήστε 4↻ επανειλημμένα.
Τυχαία αναπαραγωγή	Πατήστε 3↻ επανειλημμένα.





- Windows Media is a registered trademark or trademark of Microsoft Corporation in the United States and/or other countries. This product is protected by certain intellectual property rights of Microsoft. Use or distribution of such technology outside of this product is prohibited without a license from Microsoft.
- Use of the Made for Apple badge means that an accessory has been designed to connect specifically to the Apple product(s) identified in the badge and has been certified by the developer to meet Apple performance standards. Apple is not responsible for the operation of this device or its compliance with safety and regulatory standards. Please note that the use of this accessory with an Apple product may affect wireless performance.
- Apple, iPhone, iPod, and iPod touch are trademarks of Apple Inc., registered in the U.S. and other countries.
- IOS is a trademark or registered trademark of Cisco in the U.S. and other countries and is used under license.
- Android is a trademark of Google LLC.
- The Bluetooth® word mark and logos are registered trademarks owned by Bluetooth SIG, Inc. and any use of such marks by JVCKENWOOD Corporation is under license. Other trademarks and trade names are those of their respective owners.

