

## KD-X282DBT / KD-X182DB

DIGITAL MEDIEMODTAGER

### Guide til hurtig start

JVCKENWOOD Corporation

For yderligere oplysninger og information om detaljeret drift, henvises der til BRUGERVEJLEDNINGEN på følgende hjemmeside:

<<https://www.jvc.net/cs/car/>>





### Oplysninger om bortskaffelse af gammelt elektrisk og elektronisk udstyr og batterier (gælder for lande, der har oprettet særlige affaldsindsamlingsystemer)

Produkter og batterier med dette symbol (skraldespand med kryds over) må ikke bortskaffes sammen med husholdningsaffaldet.

Gammelt elektrisk og elektronisk udstyr og batterier skal afleveres til genvinding på et sted, hvor man kan håndtere sådanne dele og deres affaldsstoffer.

Kontakt din kommune for at få nærmere oplysninger om en genbrugsstation i nærheden af dig. Korrekt genvinding og bortskaffelse er med til at bevare naturressourcerne og modvirke påvirkning af vores helbred og miljøet.



### Konformitetserklæring angående RE Direktiv 2014/53/EU Overensstemmelseserklæring mht. RoHS-direktivet 2011/65/EU

#### Producent:

JVCケンウッド株式会社

3-12, Moriya-cho, Kanagawa-ku, Yokohama-shi, Kanagawa, 221-0022, JAPAN

#### EU-repræsentant:

JVCケンウッド Europe B.V.

Amsterdamseweg 37, 1422 AC UITHOORN, THE NETHERLANDS

#### English

Hereby, JVCケンウッド declares that the radio equipment "KD-X282DBT/KD-X182DB" is in compliance with Directive 2014/53/EU.

The full text of the EU declaration of conformity is available at the following internet address:

<https://www.jvc.net/euukdoc/>

#### Français

Par la présente, JVCケンウッド déclare que l'équipement radio « KD-X282DBT/KD-X182DB » est conforme à la directive 2014/53/UE.

L'intégralité de la déclaration de conformité UE est disponible à l'adresse Internet suivante :

<https://www.jvc.net/euukdoc/>

#### Deutsch

Hiermit erkläre ich JVCケンウッド, dass das Funkgerät "KD-X282DBT/KD-X182DB" der Richtlinie 2014/53/EU entspricht.

Der volle Text der EU-Konformitätserklärung steht unter der folgenden Internetadresse zur Verfügung:

<https://www.jvc.net/euukdoc/>

#### Nederlands

Hierbij verklaart JVCケンウッド dat de radioapparatuur "KD-X282DBT/KD-X182DB" in overeenstemming is met Richtlijn 2014/53/EU.

De volledige tekst van de EU-verklaring van overeenstemming is te vinden op het volgende internetadres:

<https://www.jvc.net/euukdoc/>

#### Italiano

Con la presente, JVCケンウッド dichiara che l'apparecchio radio "KD-X282DBT/KD-X182DB" è conforme alla Direttiva 2014/53/UE.

Il testo integrale della dichiarazione di conformità UE è disponibile al seguente indirizzo internet:

<https://www.jvc.net/euukdoc/>

#### Español

Por la presente, JVCケンウッド declara que el equipo de radio "KD-X282DBT/KD-X182DB" cumple la Directiva 2014/53/UE.

El texto completo de la declaración de conformidad con la UE está disponible en la siguiente dirección de internet:

<https://www.jvc.net/euukdoc/>

#### Português

Deste modo, a JVCケンウッド declara que o equipamento de rádio "KD-X282DBT/KD-X182DB" está em conformidade com a Diretiva 2014/53/UE.

O texto integral da declaração de conformidade da UE está disponível no seguinte endereço de internet:

<https://www.jvc.net/euukdoc/>

#### Polska

Niniejszym, JVCケンウッド deklaruje, że sprzęt radiowy "KD-X282DBT/KD-X182DB" jest zgodny z dyrektywą 2014/53/UE.

Pełny tekst deklaracji zgodności EU jest dostępny pod adresem:

<https://www.jvc.net/euukdoc/>

#### Český

Společnost JVCケンウッド tímto prohlašuje, že rádiové zařízení "KD-X282DBT/KD-X182DB" splňuje podmínky směrnice 2014/53/EU.

Plný text EU prohlášení o shodě je dostupný na následující internetové adrese:

<https://www.jvc.net/euukdoc/>

#### Magyar

JVCケンWOOD ezennel kijelenti, hogy a „KD-X282DBT/KD-X182DB” rádióberendezés megfelel a 2014/53/EU irányelvnek.

Az EU konformitási nyilatkozat teljes szövege az alábbi weboldalon érhető el:

<https://www.jvc.net/euukdoc/>

## Svenska

Härmed försäkras JVCKENWOOD att radioutrustningen "KD-X282DBT/KD-X182DB" är i enlighet med direktiv 2014/53/EU. Den fullständiga texten av EU-försäkran om överensstämmelse finns på följande Internetadress:  
<https://www.jvc.net/euukdoc/>

## Suomi

JVCKENWOOD julistaa täten, että radiolaite "KD-X282DBT/KD-X182DB" on direktiivin 2014/53/EU mukainen. EU-vaatimustenmukaisuusvaatimus löytyy kokonaisuudessaan seuraavasta internet-osoitteesta:  
<https://www.jvc.net/euukdoc/>

## Slovensko

S tem JVCKENWOOD izjavlja, da je radijska oprema »KD-X282DBT/KD-X182DB« v skladu s Direktivo 2014/53/EU. Celotno besedilo direktive EU o skladnosti je dostopno na tem spletnem naslovu:  
<https://www.jvc.net/euukdoc/>

## Slovensky

Spoločnosť JVCKENWOOD týmto vyhlasuje, že rádiové zariadenie „KD-X282DBT/KD-X182DB“ vyhovuje smernici 2014/53/EÚ. Celý text EÚ vyhlásenia o zhode nájdete na nasledovnej internetovej adrese:  
<https://www.jvc.net/euukdoc/>

## Dansk

Herved erklærer JVCKENWOOD, at radioudstyret "KD-X282DBT/KD-X182DB" er i overensstemmelse med Direktiv 2014/53/EU. EU-overensstemmelseserklæringen fulde ordlyd er tilgængelig på følgende internetadresse:  
<https://www.jvc.net/euukdoc/>

## Ελληνικά

Με το παρόν, η JVCKENWOOD δηλώνει ότι ο ραδιοεξοπλισμός «KD-X282DBT/KD-X182DB» συμμορφώνεται με την Οδηγία 2014/53/ΕΕ. Το πλήρες κείμενο της δήλωσης συμμόρφωσης της ΕΕ είναι διαθέσιμο στην ακόλουθη διεύθυνση στο διαδίκτυο:  
<https://www.jvc.net/euukdoc/>

## Eesti

Käesolevaga JVCKENWOOD kinnitab, et „KD-X282DBT/KD-X182DB“ raadiovarustus on vastavuses direktiiviga 2014/53/EL. Eli vastavusdeklaratsiooni terviktekst on kättesaadav järgmisel internetiaadressil:  
<https://www.jvc.net/euukdoc/>

## Latviešu

JVCKENWOOD ar šo deklarē, ka radio aparatūra „KD-X282DBT/KD-X182DB” atbilst direktīvas 2014/53/ES prasībām. Pilns ES atbilstības deklarācijas teksts ir pieejams šādā tīmekļa adresē:  
<https://www.jvc.net/euukdoc/>

## Lietuviškai

Šiuo JVCKENWOOD pažymi, kad radijo įranga „KD-X282DBT/KD-X182DB“ atitinka 2014/53/EB direktyvos reikalavimus. Visą EB direktyvos atitikties deklaracijos tekstą galite rasti šiuo internetiniu adresu:  
<https://www.jvc.net/euukdoc/>

## Malti

B'dan, JVCKENWOOD jiddikjara li t-tagħmir tar-radjju "KD-X282DBT/KD-X182DB" huwa konformi mad-Direttiva 2014/53/UE. It-test kollu tad-dikjarazzjoni ta' konformità huwa disponibbli fi-indirizz intranet li ġej:  
<https://www.jvc.net/euukdoc/>

## HRVATSKI / SRPSKI JEZIK

JVCKENWOOD ovim izjavljuje da je radio oprema "KD-X282DBT/KD-X182DB" u skladu s Direktivom 2014/53/EU. Gjeloviti tekst deklaracije Europske unije o usklađenosti dostupan je na sljedećoj internet adresi:  
<https://www.jvc.net/euukdoc/>

## ROMÂNĂ

Prin prezenta, JVCKENWOOD declară că echipamentul radio "KD-X282DBT/KD-X182DB" este în conformitate cu Directiva 2014/53/UE. Textul integral al declarației de conformitate UE este disponibil la următoarea adresă de internet:  
<https://www.jvc.net/euukdoc/>

## БЪЛГАРСКИ

С настоящото JVCKENWOOD декларира, че радиооборудването на "KD-X282DBT/KD-X182DB" е в съответствие с Директива 2014/53/ЕС. Пълният текст на ЕС декларацията за съответствие е достъпен на следния интернет адрес:  
<https://www.jvc.net/euukdoc/>

## Turkish

Burada, JVCKENWOOD "KD-X282DBT/KD-X182DB" radyo ekipmanının 2014/53/AB Direktifine uygun olduğunu bildirir. AB uyumluluk deklarasyonunun tam metni aşağıdaki internet adresinde mevcuttur.  
<https://www.jvc.net/euukdoc/>

## Русский

JVCKENWOOD настоящим заявляет, что радиооборудование «KD-X282DBT/KD-X182DB» соответствует Директиве 2014/53/EU. Полный текст декларации соответствия ЕС доступен по следующему адресу в сети Интернет:  
<https://www.jvc.net/euukdoc/>

## Українська

Таким чином, компанія JVCKENWOOD заявляє, що радіобладнання «KD-X282DBT/KD-X182DB» відповідає Директиві 2014/53/EU. Повний текст декларації про відповідність ЄС можна знайти в Інтернеті за такою адресою:  
<https://www.jvc.net/euukdoc/>

# Installation/Tilslutning

Dette afsnit er til den professionelle installatør.

For en sikkerheds skyld skal du overlade ledningsføring og montering til fagfolk. Kontakt forhandleren af bilradioer.

## ▲ ADVARSEL

- Enheden kan kun bruges med en 12 V jævnstrømsforsyning, negativ jord.
- Frakobl batteriets negative terminal før ledningsføring og montering.
- Tilslut ikke batteriledningen (gul) og tændingsledningen (rød) til bilchassiset eller jordledningen (sort) for at forhindre en kortslutning.
- Forhindring af kortslutning:
  - Isolér ikke-tilsluttede ledninger med vinyltape.
  - Sørg for at jorde denne enhed til bilens chassis igen efter installation.
  - Fastgør ledningerne med kabelklemmer og vikl vinyltape omkring de ledninger, der kommer i berøring med metaldele, for at beskytte ledningerne.

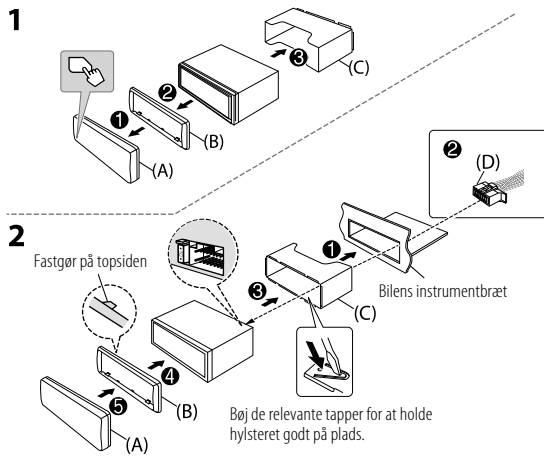
## ▲ FORSIGTIG

- Installer denne enhed i konsollen i din bil. Rør ikke ved metaldelene på denne enhed under og kort tid efter anvendelse af enheden. Metaldele såsom køleplade og kabinet bliver varme.
- Forbind ikke højttalerens ⊖ ledninger med bilchassiset eller jordledningen (sort), og forbind dem ikke parallelt.
- Tilslut højttalere med en maks. effekt på over 50 W. Hvis højttalerens maks. effekt er under 50 W, ændres indstillingen [AMP GAIN] for at undgå beskadigelse af højttalerne.
- Monter enheden i en vinkel på mindre end 30°.
- Hvis bilens ledningsnet ikke har en tændingsterminal, forbindes tændingsledningen (rød) med terminalen på bilens sikringsboks, som giver 12 V jævnstrøm, der tændes og slukkes med tændingsnøglen.
- Hold alle kabler væk fra varmeafgivende metaldele.
- Kontroller, når enheden er installeret, at bremselamperne, afviserblinklyset, viskerne etc. på bilen fungerer ordentligt.
- Hvis sikringen springer, skal du først kontrollere, at ledningerne ikke berører bilens chassis, og derefter skifte den gamle sikring ud med en, der har den samme rating.

## ■ Grundlæggende fremgangsmåde

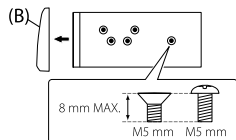
- 1 Tag nøglen ud af tændingskontakten, og frakobl derefter bilbatteriets ⊖ terminal.
- 2 Forbind ledningerne korrekt. Se "Ledningsføring" på side 3.
- 3 Installer enheden i bilen. Se følgende "Montering af enheden (montering på instrumentbrættet)".
- 4 Tilslut bilbatteriets ⊖ terminal.
- 5 Tryk på SRC for at tænde for apparatet.
- 6 Tag frontpladen af og nulstil apparatet inden for 5 sekunder. Se "Sådan nulstilles" på side 4.

### Montering af enheden (montering på instrumentbrættet)



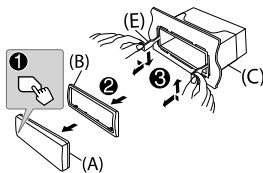
### Installation af enheden (uden monteringshylster)

- 1 Fjern monteringshylsteret og panelholderen fra apparatet.
- 2 Sæt hullerne i apparatet (på begge sider) ud for køretøjets monteringskonsol og fastgør apparatet med skruer (fås i handelen).



⚠ Brug kun de specificerede skruer. Brug af forkerte skruer kan beskadige enheden.

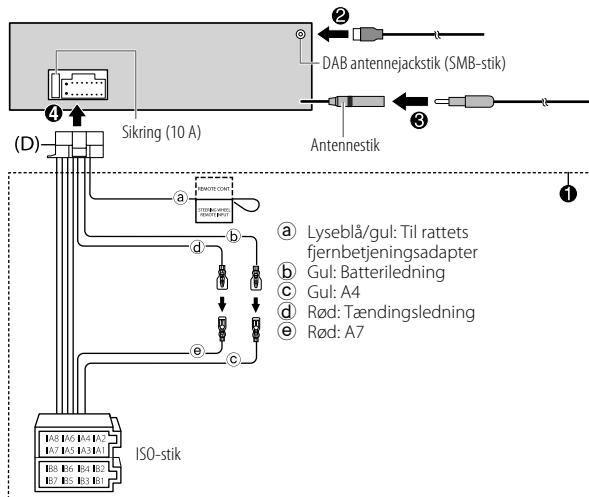
### Fjernelse af enheden



### Reservedelsliste (medfølger)

- (A) Forplade (x1)  
 (B) Panelholder (x1)  
 (C) Monteringshylster (x1)  
 (D) Ledningsnet (x1)  
 (E) Udtagningsnøgle (x2)

### Ledningsføring



Stift	Farve og funktion
A4	Gul : Batteri
A5	Blå/hvid : Strømstyring (12 V $\approx$ 350 mA)
A6	Orange/hvid : Kontakt til bilens lysregulering
A7	Rød : Tænding (ACC)
A8	Sort : Jordforbindelse
B1, B2	Lilla ⊕, Lilla/sort ⊖ : Baghøjtaler (højre)
B3, B4	Grå ⊕, Grå/sort ⊖ : Fronthøjtaler (højre)
B5, B6	Hvid ⊕, Hvid/sort ⊖ : Fronthøjtaler (venstre)
B7, B8	Grøn ⊕, Grøn/sort ⊖ : Baghøjtaler (venstre)

# Før brug

## VIGTIGT

- Gennemlæs venligst denne brugervejledning, inden produktet tages i brug, for at sikre korrekt anvendelse. Det er i særlig grad vigtigt, at læse afsnittene betegnet med Advarsler og Forholdsregler i denne brugervejledning.
- Opbevar brugervejledningen på et sikkert og tilgængeligt sted til fremtidig reference.

## ▲ ADVARSEL

Brug ikke funktioner, hvor din opmærksomhed tages væk fra sikker kørsel.

## ▲ FORSIGTIG

### Lyndstilling:

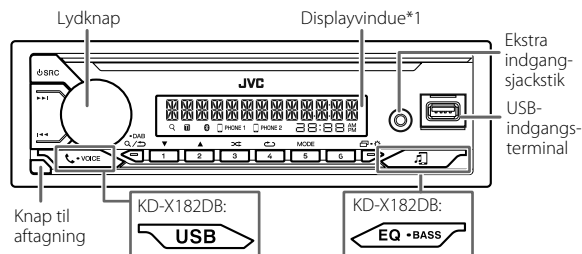
- Reguler lydstyrken, så du kan høre lydene uden for bilen, og dermed undgå ulykker.
- Sænk lydstyrken før afspilning af digitale kilder for at undgå beskadigelse af højtalerne ved en pludselig forhøjelse af udgangsniveauet.

### Generelt:

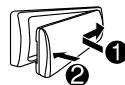
- Undgå at bruge den eksterne anordning, hvis det hindrer kørslen i at blive sikker.
- Sørg for, at alle vigtige data er sikkerhedskopierede. Vi påtager os intet ansvar for eventuelt tab af optagne data.
- Sæt og efterlad aldrig metalgenstande (som mønter eller metalværktøjer) i enheden, da disse kan forårsage kortslutninger.

# Det grundlæggende

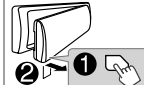
## Frontplade



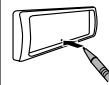
### Påsætning



### Aftagning



### Sådan nulstilles



Nulstil enheden inden for 5 sekunder, efter at frontpladen er taget af.

For at	På frontpladen
Tænd for strømmen	Tryk på <b>SOURCE</b> . • Tryk og hold nede for at slukke for strømmen.
Juster derefter lyden	Drej på lydknappen.
Vælg en kilde	Tryk på <b>SOURCE</b> flere gange.
Ændr displayinformationer*2	Tryk på <b>INFO</b> • <b>SETTINGS</b> flere gange.

\*1 Kun til illustrationsformål.

\*2 En af skærmoplysningerne understøtter musiksynchroniseringseffekt. Lysstyrkeniveauet på knapperne ændres og synkroniseres med musikniveauet.

# Kom godt i gang

## 1 Godkend overgangstypen, og annullér demonstrationen

Når du tænder første gang (eller [FACTORY RESET] sættes til [YES]), kommer displayet frem: "2-WAY X'OVER" eller "3-WAY X'OVER" → "PRESS" → "VOLUME KNOB" → "TO CONFIRM".

- 1 Tryk på lydknappen for at godkende den aktuelle overgangstype. Derefter viser displayet: "CANCEL DEMO" → "PRESS" → "VOLUME KNOB".
- 2 Tryk på lydknappen. [YES] vælges for den indledende opsætning.
- 3 Tryk på lydknappen igen. "DEMO OFF" kommer frem.

## 2 Indstil uret og datoen

- 1 Tryk på og hold inde.
- 2 Drej lydknappen for at vælge [CLOCK], og tryk derefter på knappen.

### Indstilling af uret

- 3 Drej lydknappen for at vælge [CLOCK ADJUST], og tryk derefter på knappen.
- 4 Drej lydknappen for at udføre indstillingerne og tryk derefter på knappen. Indstil tiden i rækkefølgen "Time" → "Minut".
- 5 Drej lydknappen for at vælge [CLOCK FORMAT], og tryk derefter på knappen.
- 6 Drej lydknappen for at vælge [12H] eller [24H] og tryk derefter på knappen.

### Indstilling af datoen

- 7 Drej lydknappen for at vælge [DATE SET], og tryk derefter på knappen.
- 8 Drej lydknappen for at udføre indstillingerne og tryk derefter på knappen. Indstil datoen i rækkefølgen "Dag" → "Måned" → "År".
- 9 Tryk på for at afslutte.

For at vende tilbage til det foregående indstillingspunkt, skal man trykke på .

## 3 Indstil basisindstillinger

- 1 Tryk på og hold inde.
- 2 Drej lydknappen for at vælge en genstand (se den følgende tabel) og tryk derefter på knappen.
- 3 Gentag trin 2, indtil det ønskede punkt er valgt eller aktiveret.
- 4 Tryk på for at afslutte.

For at vende tilbage til det foregående indstillingspunkt, skal man trykke på .

Standard: [XX]

[SYSTEM]	
[KEY BEEP]	(Kan ikke anvendes, når 3-vejs overgang er valgt.) [ON]: Aktiverer tastaturtone. ; [OFF]: Deaktiverer.
[FACTORY RESET]	[YES]: Nulstiller indstillingerne til standard (undtagen den gemte station). ; [NO]: Annulleret.
[CLOCK]	
[CLOCK DISPLAY]	[ON]: Uret vises på displayet, også når strømmen til enheden er slukket. ; [OFF]: Annulleret.
[ENGLISH]/[РУССКИЙ]/[ESPAÑOL]/[FRANCAIS]	
Vælg displaysprog for menuen og musikinformation, hvis anvendelig. Standardvalget er [ENGLISH].	

## Digital radio

### Om DAB (Digital Audio Broadcasting)

DAB er et af de digitale radiosendesystemer, som er til rådighed i dag. Det kan levere digital kvalitetslyd uden nogen generende interferens eller signalforvrængning. Derudover kan det vise tekst, billeder og data. I modsætning til FM-udsendelser, hvor hvert program sendes på dets egen frekvens, kombinerer DAB flere programmer (kaldet "servicer") for at lave en enkelt "samling".

Den "primære komponent" (hovedradiostation) ledsages af og til af en "sekundær komponent", som kan indeholde ekstra programmer eller anden information.

#### Forberedelse:

- 1 Slut en DAB-antenne (kan købes i almindelig handel) til DAB-antennejackstikket. (Side 3)
- 2 Tryk på gentagne gange for at vælge DAB.
- 3 Tryk på og hold inde for at starte opdatering af servicelisten. "DAB SORTING" kommer frem og opdatering starter. Opdatering tager op til 3 minutter. Ingen afbrydelse (som f.eks. trafikinformation) er mulig under opdatering.

**Annullering af opdateringen af servicelisten:** Tryk på og hold inde igen.

#### Søg efter en samling

- 1 Tryk på gentagne gange for at vælge DAB.
- 2 Tryk på for at udføre automatisk søgning efter en samling. (eller)  
Tryk på og hold inde, indtil "M" blinker, og tryk derefter gentagne gange for manuelt at søge efter en samling.
- 3 Tryk på for at vælge en service (enten primær eller sekundær), du vil lytte til.

#### Indstillinger i hukommelsen

Der kan gemmes op til 18 servicer.

##### Gem en service

Mens du lytter til en service....

Tryk på og hold en af talknapperne (1 til 6) inde.

- (eller)
- 1 Tryk på og hold lydknappen inde, indtil "PRESET MODE" blinker.
  - 2 Drej lydknappen for at vælge et forindstillet tal og tryk derefter på knappen.  
"MEMORY" vises, når tjenesten er gemt.

#### Vælg en gemt service

Tryk på en af talknapperne (1 til 6).

(eller)

- 1 Tryk på DAB for at komme ind i funktionen for valg af DAB-søgning.
- 2 Drej lydstyrkeknappen for at vælge [PRST] (forindstillet tjeneste), og tryk derefter på knappen.
- 3 Drej lydknappen for at vælge et forindstillet tal og tryk derefter på knappen.

For at annullere, skal man trykke på og holde inde.

## Analog radio

#### Søg efter en station

- 1 Tryk flere gange på for at vælge FM eller AM.
- 2 Tryk på for automatisk at søge efter en station. (eller)

Tryk på og hold inde, indtil "M" blinker, og tryk derefter gentagne gange for manuelt at søge efter en station.

#### Indstillinger i hukommelsen

Du kan gemme op til 18 FM-stationer og 6 AM-stationer.

##### Gem en station

Mens du lytter til en station....

Tryk på og hold en af talknapperne (1 til 6) inde.

- (eller)
- 1 Tryk på og hold lydknappen inde, indtil "PRESET MODE" blinker.
  - 2 Drej lydknappen for at vælge et forindstillet tal og tryk derefter på knappen.  
"MEMORY" vises, når stationen er gemt.

##### Vælg en gemt station

Tryk på en af talknapperne (1 til 6).

(eller)

- 1 Tryk på .
- 2 Drej lydknappen for at vælge et forindstillet tal og tryk derefter på knappen.



# USB

Valgbar kilde: USB (Ved KD-X182DB skal du trykke på USB for direkte at vælge USB-kilde.)

## Start afspilningen

Kilden skifter automatisk og afspilningen starter, når du tilslutter en USB-enhed til USB-indgangen.

For at	På frontpladen
Tilbagespoling/fremspoling	Tryk på og hold ◀◀ / ▶▶ inde.
Vælg et fil	Tryk på ◀◀ / ▶▶.
Vælg en mappe	Tryk på 2▲ / 1▼.
Gentag afspilning	Tryk på 4↺ flere gange.
Tilfældig afspilning	Tryk på 3↻ flere gange.

## Menuindstillinger

- 1 Tryk på og hold den inde for at gå til menuindstillinger.
- 2 Drej lydknappen for at vælge et navn, og tryk derefter på knappen.
- 3 Gentag trin 2, indtil det ønskede punkt er valgt/aktiveret.
- 4 Tryk på for at afslutte.

For at vende tilbage til det foregående indstillingspunkt, skal man trykke på / .

- Se BRUGERVEJLEDNINGEN på følgende hjemmeside for detaljerede oplysninger om hver enhed: <<https://www.jvc.net/cs/car/>>
- Hver enheds tilgængelighed kan variere, afhængigt af modellen.

### Menu-enheder

[EQ SETTING] : Vælger en forudindstillet equalizer eller justerer dine egne lydindstillinger.

- [AUDIO CONTROL] : Indstiller dine foretrukne lydindstillinger.  
[SOUND EFFECT] : Indstiller dine foretrukne lydeffekter.  
[DISPLAY] : Indstiller din foretrukne kontrol til skærmvinduet.  
[TUNER SETTING] : Indstillinger for radiokilde.  
[BT MODE] : Indstillinger til anvendelse af Bluetooth-anordningen.  
[REMOTE APP] : Indstillinger for brug af smartphone til styring af denne enhed.  
[MIC GAIN]\* : Indstiller mikrofonens følsomhed.  
[NR LEVEL]\* : Justerer støjreduktionsniveauet.  
[ECHO CANCEL]\* : Indstil forsinkelsestiden for ekko-annullering.  
[SYSTEM] : Indstillinger for denne enhed.  
[CLOCK] : Indstiller uret.  
[ENGLISH] : Vælger sprog til menuen og musikoplysningerne.  
[РУССКИЙ] : Vælger sprog til menuen og musikoplysningerne.  
[ESPANOL] : Vælger sprog til menuen og musikoplysningerne.  
[FRANCAIS] : Vælger sprog til menuen og musikoplysningerne.  
[DEMO MODE] : Aktiverer eller deaktiverer skærmdemonstrationen.

\* For KD-X282DBT: Gælder kun, mens du taler i telefon.

## Andre oplysninger

For oplysninger om afspilningsbetjening fra **AUX**-kilde, henvises der til BRUGERVEJLEDNINGEN på følgende hjemmeside: <<https://www.jvc.net/cs/car/>>.  
• Hver kilde tilgængelighed kan variere, afhængigt af modellen.

### Bemærkning til specifikationer

Bluetooth frekvensområde:	Højttalerimpedans:
2,402 GHz — 2,480 GHz	4 Ω — 8 Ω
Bluetooth RF-udgangseffekt (E.I.R.P.)	Driftsspænding:
+4 dBm (MAX), Effektklasse 2	12 V DC-bilbatteri

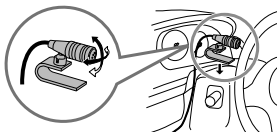
# Bluetooth® (for KD-X282DBT)

- Afhængigt af Bluetooth-versionen og firmwareversionen på din mobiltelefon, virker Bluetooth-funktioner muligvis ikke med denne enhed.
- Sørg for at slå Bluetooth-funktionen til på den enhed, for at foretage følgende handlinger.
- Signalbetingelserne er forskellige, alt afhængigt af omgivelserne.

## Tilslut mikrofonen

Tilslut den medfølgende mikrofon til mikrofon- indgangen på bagpanelet.

Indstil  
mikrofonvinklen



Fastgør om nødvendigt ved hjælp af ledningsklemmer (medfølger ikke).

## Par og indstil en Bluetooth-anordning den første gang

- 1 Tryk på **☰** SRC inde for at tænde for apparatet.
- 2 Søg og vælg navnet på din modtager ("KD-X282DBT") på Bluetooth-enheden.
- 3 Udfør (A) eller (B), afhængigt af det, der vises på displayet.  
For nogle Bluetooth-anordninger kan parringssekvensen afvige fra de herunder beskrevne trin.

(A) "[Anordningens navn]" → "XXXXXX" → "VOL – YES" → "BACK – NO"  
"XXXXXX" er et 6-cifret kodeord, der frembringes tilfældigt under hver parring.

- 1 Sørg for, at adgangsnøgler der vises på enheden og Bluetooth-enheden er de samme.
- 2 Tryk på lydknappen for at bekræfte kodeordet.
- 3 Betjen Bluetooth-anordningen for at bekræfte kodeordet.

(B) "[Anordningens navn]" → "VOL – YES" → "BACK – NO"

- 1 Tryk på lydknappen for at begynde parring.
- 2 • Hvis "PAIRING" → "PIN 0000" ruller på displayet, skal du indtaste PIN-koden "0000" i Bluetooth-anordningen.  
• Hvis kun "PAIRING" kommer frem, skal du betjene Bluetooth-anordningen for at bekræfte parringen.

"PAIRING COMPLETED" kommer frem, når parringen er fuldført, og **📶** vil lyse, når Bluetooth-tilslutningen er etableret.

## Besvar et opkald

Tryk på **☎**-VOICE eller lydknappen.

- For at justere telefonens lydstyrke [00] til [35], skal du dreje på lydstyrkeknappen.
- For at afslutte et opkald, skal du trykke og holde på lydstyrkeknappen eller **☎**-VOICE.

## Lydafspiller via Bluetooth

- 1 Tryk på **☰** SRC gentagne gange for at vælge BT AUDIO.
  - Et tryk på **🔊** åbner BT AUDIO direkte.
- 2 Betjen lydafspilleren via Bluetooth for at starte afspilning.

For at	På frontpladen
Afspilning/pause	Tryk på lydknappen.
Vælg gruppe eller mappe	Tryk på <b>2▲</b> / <b>1▼</b> .
Spring over fremad/spring over tilbage	Tryk på <b>⏩</b> / <b>⏪</b> .
Tilbagespoling/fremspolning	Tryk på og hold <b>⏩</b> / <b>⏪</b> inde.
Gentag afspilning	Tryk på <b>4↺</b> flere gange.
Tilfældig afspilning	Tryk på <b>3↻</b> flere gange.



- Windows Media is a registered trademark or trademark of Microsoft Corporation in the United States and/or other countries. This product is protected by certain intellectual property rights of Microsoft. Use or distribution of such technology outside of this product is prohibited without a license from Microsoft.
- Android is a trademark of Google LLC.
- The Bluetooth® word mark and logos are registered trademarks owned by Bluetooth SIG, Inc. and any use of such marks by JVCKENWOOD Corporation is under license. Other trademarks and trade names are those of their respective owners.

