

KD-X282DBT / KD-X182DB

DIGITAALISEN MEDIAN VASTAANOTIN

Pikaopas

JVCKENWOOD Corporation

Tarkempia tietoja toiminnoista ja muita tietoja on seuraavassa verkkosivustossa olevassa
KÄYTTÖOHJEESSA:

[<https://www.jvc.net/cs/car/>](https://www.jvc.net/cs/car/)





Vanhon sähkö- ja elektroniikkalaitteiden ja akkujen hävittäminen (koskee maita, joissa on erilliset keräysjärjestelmät)

Laitteita ja akkuja, joissa on tämä merkintä (ruksattu roskapönttö) ei saa hävittää talousjätteiden mukana.

Vanhät sähkö- ja elektroniikkalaitteet ja akut on vietävä kierrätettäväksi laitokseen, jossa näitä ja niistä syntyviä jätteitä osataan käsitellä.

Kysy paikallisilta viranomaisilta tiedot lähimmästä kierrätyslaitoksesta. Oikean kierrätyksen ja hävittämisen avulla säästetään luonnonvaroja ja estetään kielteiset vaikutukset terveydelle ja ympäristöllemme.



Yhdenmukaisuusjulistus koskien RE-direktiiviä 2014/53/EU Vaatumustenmukaisuusvakuutus RoHS-direktiivin 2011/65/EY mukaisesti

Valmistaja:

JVCKENWOOD Corporation

3-12, Moriya-cho, Kanagawa-ku, Yokohama-shi, Kanagawa, 221-0022, JAPAN

EU-edustaja:

JVCKENWOOD Europe B.V.

Amsterdamseweg 37, 1422 AC UITHOORN, THE NETHERLANDS

English

Hereby, JVCKENWOOD declares that the radio equipment "KD-X282DBT/KD-X182DB" is in compliance with Directive 2014/53/EU.

The full text of the EU declaration of conformity is available at the following internet address:

<https://www.jvc.net/euukdoc/>

Français

Par la présente, JVCKENWOOD déclare que l'équipement radio « KD-X282DBT/KD-X182DB » est conforme à la directive 2014/53/UE.

L'intégralité de la déclaration de conformité UE est disponible à l'adresse Internet suivante :

<https://www.jvc.net/euukdoc/>

Deutsch

Hiermit erkläre JVCKENWOOD, dass das Funkgerät "KD-X282DBT/KD-X182DB" der Richtlinie 2014/53/EU entspricht.

Der volle Text der EU-Konformitätserklärung steht unter der folgenden Internetadresse zur Verfügung:

<https://www.jvc.net/euukdoc/>

Nederlands

Hierbij verklaart JVCKENWOOD dat de radioapparatuur "KD-X282DBT/KD-X182DB" in overeenstemming is met Richtlijn 2014/53/EU.

De volledige tekst van de EU-verklaring van overeenstemming is te vinden op het volgende internetadres:

<https://www.jvc.net/euukdoc/>

Italiano

Con la presente, JVCKENWOOD dichiara che l'apparecchio radio "KD-X282DBT/KD-X182DB" è conforme alla Direttiva 2014/53/UE.

Il testo integrale della dichiarazione di conformità UE è disponibile al seguente indirizzo internet:

<https://www.jvc.net/euukdoc/>

Español

Por la presente, JVCKENWOOD declara que el equipo de radio "KD-X282DBT/KD-X182DB" cumple la Directiva 2014/53/EU.

El texto completo de la declaración de conformidad con la UE está disponible en la siguiente dirección de internet:

<https://www.jvc.net/euukdoc/>

Português

Deste modo, a JVCKENWOOD declara que o equipamento de rádio "KD-X282DBT/KD-X182DB" está em conformidade com a Diretiva 2014/53/UE.

O texto integral da declaração de conformidade da UE está disponível no seguinte endereço de internet:

<https://www.jvc.net/euukdoc/>

Polska

Niniejszym, JVCKENWOOD deklaruje, że sprzęt radiowy "KD-X282DBT/KD-X182DB" jest zgodny z dyrektywą 2014/53/UE.

Pełny tekst deklaracji zgodności EU jest dostępny pod adresem:

<https://www.jvc.net/euukdoc/>

Český

Společnost JVCKENWOOD tímto prohlašuje, že rádiové zařízení "KD-X282DBT/KD-X182DB" splňuje podmínky směrnice 2014/53/EU.

Plný text EU prohlášení o shodě je dostupný na následující internetové adrese:

<https://www.jvc.net/euukdoc/>

Magyar

JVCKENWOOD ezennel kijelenti, hogy a „KD-X282DBT/KD-X182DB” rádióberendezés megfelel a 2014/53/EU irányelvnek.

Az EU konformitási nyilatkozat teljes szövege az alábbi weboldalon érhető el:

<https://www.jvc.net/euukdoc/>

Svenska

Härmed försäkras JVCKENWOOD att radioutrustningen "KD-X282DBT/KD-X182DB" är i enlighet med direktiv 2014/53/EU. Den fullständiga texten av EU-försäkran om överensstämmelse finns på följande Internetadress:
<https://www.jvc.net/euukdoc/>

Suomi

JVCKENWOOD julistaa täten, että radiolaite "KD-X282DBT/KD-X182DB" on direktiivin 2014/53/EU mukainen. EU-vaatimustenmukaisuusvaatimus löytyy kokonaisuudessaan seuraavasta internet-osoitteesta:
<https://www.jvc.net/euukdoc/>

Slovensko

S tem JVCKENWOOD izjavlja, da je radijska oprema »KD-X282DBT/KD-X182DB« v skladu s Direktivo 2014/53/EU. Celotno besedilo direktive EU o skladnosti je dostopno na tem spletnem naslovu:
<https://www.jvc.net/euukdoc/>

Slovensky

Spoločnosť JVCKENWOOD týmto vyhlasuje, že rádiové zariadenie „KD-X282DBT/KD-X182DB“ vyhovuje smernici 2014/53/EÚ. Celý text EÚ vyhlásenia o zhode nájdete na nasledovnej internetovej adrese:
<https://www.jvc.net/euukdoc/>

Dansk

Herved erklærer JVCKENWOOD, at radioudstyret "KD-X282DBT/KD-X182DB" er i overensstemmelse med Direktiv 2014/53/EU. EU-overensstemmelseserklæringen fulde ordlyd er tilgængelig på følgende internetadresse:
<https://www.jvc.net/euukdoc/>

Ελληνικά

Με το παρόν, η JVCKENWOOD δηλώνει ότι ο ραδιοεξοπλισμός «KD-X282DBT/KD-X182DB» συμμορφώνεται με την Οδηγία 2014/53/ΕΕ. Το πλήρες κείμενο της δήλωσης συμμόρφωσης της ΕΕ είναι διαθέσιμο στην ακόλουθη διεύθυνση στο διαδίκτυο:
<https://www.jvc.net/euukdoc/>

Eesti

Käesolevaga JVCKENWOOD kinnitab, et „KD-X282DBT/KD-X182DB“ raadiovarustus on vastavuses direktiiviga 2014/53/EL. Eli vastavusdeklaratsiooni terviktekst on kättesaadav järgmisel internetiaadressil:
<https://www.jvc.net/euukdoc/>

Latviešu

JVCKENWOOD ar šo deklarē, ka radio aparatūra „KD-X282DBT/KD-X182DB” atbilst direktīvas 2014/53/ES prasībām. Pilns ES atbilstības deklarācijas teksts ir pieejams šādā tīmekļa adresē:
<https://www.jvc.net/euukdoc/>

Lietuviškai

Šiuo JVCKENWOOD pažymi, kad radijo įranga „KD-X282DBT/KD-X182DB“ atitinka 2014/53/EB direktyvos reikalavimus. Visą EB direktyvos atitikties deklaracijos tekstą galite rasti šiuo internetiniu adresu:
<https://www.jvc.net/euukdoc/>

Malti

B'dan, JVCKENWOOD jiddikjara li t-tagħmir tar-radjju "KD-X282DBT/KD-X182DB" huwa konformi mad-Direttiva 2014/53/UE. It-test kollu tad-dikjarazzjoni ta' konformità huwa disponibbli fl-indirizz intranet li ġej:
<https://www.jvc.net/euukdoc/>

HRVATSKI / SRPSKI JEZIK

JVCKENWOOD ovim izjavljuje da je radio oprema "KD-X282DBT/KD-X182DB" u skladu s Direktivom 2014/53/EU. Gjeloviti tekst deklaracije Europske unije o usklađenosti dostupan je na sljedećoj internet adresi:
<https://www.jvc.net/euukdoc/>

ROMÂNĂ

Prin prezenta, JVCKENWOOD declară că echipamentul radio "KD-X282DBT/KD-X182DB" este în conformitate cu Directiva 2014/53/UE. Textul integral al declarației de conformitate UE este disponibil la următoarea adresă de internet:
<https://www.jvc.net/euukdoc/>

БЪЛГАРСКИ

С настоящото JVCKENWOOD декларира, че радиооборудването на "KD-X282DBT/KD-X182DB" е в съответствие с Директива 2014/53/ЕС. Пълният текст на ЕС декларацията за съответствие е достъпен на следния интернет адрес:
<https://www.jvc.net/euukdoc/>

Turkish

Burada, JVCKENWOOD "KD-X282DBT/KD-X182DB" radyo ekipmanının 2014/53/AB Direktifine uygun olduğunu bildirir. AB uyumluluk deklarasyonunun tam metni aşağıdaki internet adresinde mevcuttur.
<https://www.jvc.net/euukdoc/>

Русский

JVCKENWOOD настоящим заявляет, что радиооборудование «KD-X282DBT/KD-X182DB» соответствует Директиве 2014/53/EU. Полный текст декларации соответствия ЕС доступен по следующему адресу в сети Интернет:
<https://www.jvc.net/euukdoc/>

Українська

Таким чином, компанія JVCKENWOOD заявляє, що радіобладнання «KD-X282DBT/KD-X182DB» відповідає Директиві 2014/53/EU. Повний текст декларації про відповідність ЄС можна знайти в Інтернеті за такою адресою:
<https://www.jvc.net/euukdoc/>

Asennus/Liitännä

Tämä osio on tarkoitettu ammattiasentajalle.

Turvallisuuden vuoksi on parasta jättää johdotus ja asennus ammattilaisen tehtäväksi. Kysy neuvoa autostereokauppialta.

▲ VAROITUS

- Laitetta voidaan käyttää vain 12 V tasavirtalähteellä, jossa on negatiivinen maadoitus.
- Irrota akun negatiivinen liitin ennen johtojen liittämistä ja asentamista.
- Älä liitä akkujohtoa (keltainen) ja sytytysjohtoa (punainen) auton alustaan tai maadoitusjohtoon (musta), jotta oikosulku saadaan estetyksi.
- Oikosulun estäminen:
 - Eristä liittämättömät johdot muoviteipillä.
 - Muista maadoittaa tämä laite auton alustaan asentamisen jälkeen.
 - Kiinnitä johdot kaapeli kiinnikkeillä ja suojaa metalliosien kanssa kosketuksiin pääsevät johdot kiertämällä johtojen ympärille muoviteippiä.

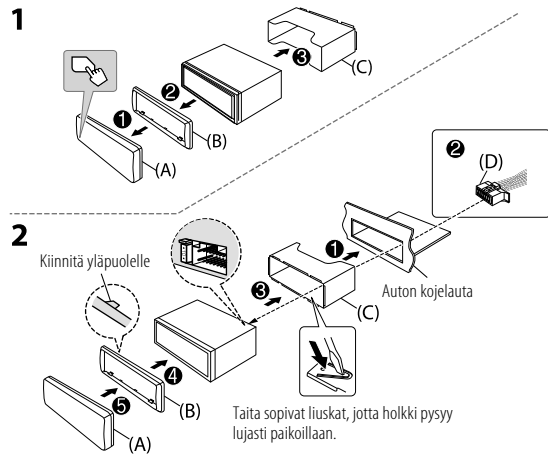
▲ HUOMAUTUS

- Asenna tämä laite ajoneuvon konsoliin. Älä kosketa tämän laitteen metalliosia laitteen käytön aikana ja heti sen jälkeen. Metalliosat kuten jäähdytyslevy ja pinnat kuumenevat huomattavasti.
- Älä liitä kaiuttimen \ominus -johtoja auton alustaan tai maadoitusjohtoon (musta) äläkä liitä niitä rinnakkain.
- Liitä kaiuttimet, joiden suurin teho on yli 50 W. Jos kaiuttimien suurin teho on alle 50 W, muuta [AMP GAIN]-asetus, jotta kaiuttimet eivät vahingoitu.
- Asenna laite alle 30° kulmaan.
- Jos ajoneuvon kaapelipinussa ei ole sytytysliittintä, liitä sytytysjohto (punainen) ajoneuvon sulakerasian liittimeen, jossa on 12 V tasavirtalähde ja joka kytketään päälle ja pois päältä virta-avaimella.
- Pidä kaapelit poissa lämpöä synnyttävien metalliosien läheisyydestä.
- Kun laite on asennettu, varmista että ajoneuvon jarrulämpöt, vilkut, pyyhkimet jne. toimivat oikein.
- Jos sulake palaa, varmista ensin, että johtimet eivät kosketa auton alustaa ja vaihda sitten vanha sulake saman arvon omaavaan uuteen sulakkeeseen.

■ Perustoiminto

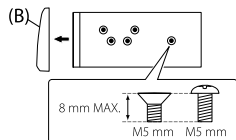
- 1 Ota virta-avain pois ja irrota auton akun \ominus -liitin.
- 2 Liitä johtimet oikein. Katso "Johtojen kytkentä" sivulla 3.
- 3 Asenna laite autoon. Katso seuraavaa "Laitteen asennus (kojelauta-asennus)".
- 4 Liitä auton akun \ominus -liitin.
- 5 Kytke virta painamalla \odot SRC.
- 6 Irrota etulevy ja nollaa laite 5 sekunnin kuluessa. Katso "Palautus" sivulla 4.

Laitteen asennus (kojelauta-asennus)



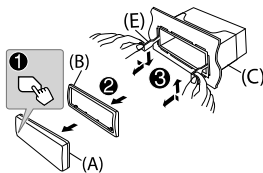
Laitteen asennus (ilman asennusholkkia)

- 1 Irrota asennusholkki ja verhoilulevy laitteesta.
- 2 Sovita laitteen aukot (kummallakin puolella) ajoneuvon asennuskiinnikkeeseen ja kiinnitä laite ruuveilla (erikseen hankittava).



⚠ Käytä vain teknisissä tiedoissa mainittuja ruuveja. Väärien ruuvien käyttö saattaa vahingoittaa laitetta.

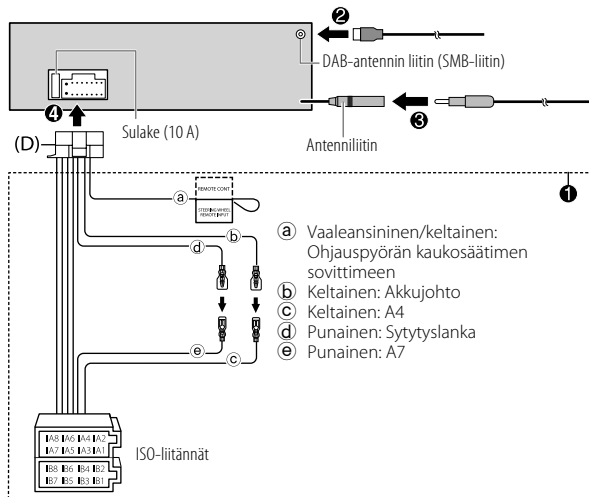
Laitteen poistaminen



■ Osaluettelo (mukana)

- (A) Etulevy (x1)
 (B) Verhoilulevy (x1)
 (C) Asennusholkki (x1)
 (D) Kaapeliniippu (x1)
 (E) Tyhjennysavain (x2)

Johtojen kytkentä



- a Vaaleansininen/keltainen: Ohjauspyörän kaukosäätimen sovittimeen
 b Keltainen: Akkujohto
 c Keltainen: A4
 d Punainen: Sytytyslanka
 e Punainen: A7

Nasta	Väri ja toiminto
A4	Keltainen : Akku
A5	Sininen/valkoinen : Virran säätö (12 V \approx 350 mA)
A6	Oranssi/valkoinen : Auton valosäätimen kytkin
A7	Punainen : Sytytys (ACC)
A8	Musta : Maadoitusliitäntä (maa)
B1, B2	Purppura ⊕, Purppura/musta ⊖ : Takakaiutin (oikea)
B3, B4	Harmaa ⊕, Harmaa/musta ⊖ : Etukaiutin (oikea)
B5, B6	Valkoinen ⊕, Valkoinen/musta ⊖ : Etukaiutin (vasen)
B7, B8	Vihreä ⊕, Vihreä/musta ⊖ : Takakaiutin (vasen)

Ennen käyttöä

TÄRKEÄÄ

- Varmista, että laitteen käyttö tulee tutuksi lukemalla tämä käyttöopas ennen kuin alat käyttää tätä laitetta. On erityisen tärkeää lukea tässä käyttöoppaassa mainitut varoitukset ja huomautukset ja noudattaa niitä.
- Säilytä tämä käyttöohje tulevaa tarvetta varten paikassa, josta se löytyy helposti.

▲ VAROITUS

Älä tee mitään, mikä saattaa viedä huomiosi pois turvallisesta ajamisesta.

▲ HUOMAUTUS

Äänenvoimakkuusasetus:

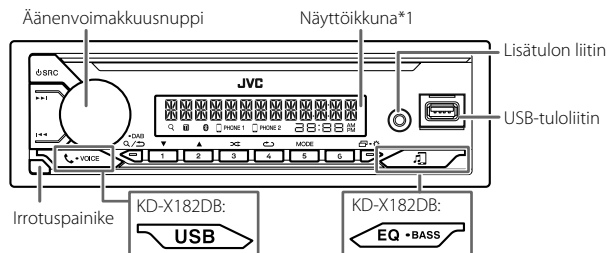
- Säädä äänenvoimakkuus niin, että voit kuulla auton ulkopuolelta tulevat äänet onnettomuuksien estämiseksi.
- Laske äänenvoimakkuutta ennen digitaalilähteiden toistoa, etteivät kaiuttimet vaurioidu äänenvoimakkuuden noustessa äkillisesti.

Yleistä:

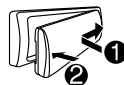
- Vältä ulkoisen laitteen käyttöä, jos se vaarantaa ajoturvallisuuden.
- Varmista, että kaikki tärkeät tiedot on tuettu. Emme vastaa äänitettyjen tietojen menetyksestä.
- Oikosulun estämiseksi älä pane tai jätä metalliesineitä (kuten esimerkiksi kolikkoja tai metallisia työkaluja) laitteen sisään.

Perusseikat

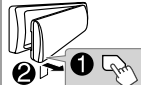
Etulevy



Kiinnitä



Irrota



Palautus



Nollaa laite 5 sekunnin kuluessa etulevyn irrottamisen jälkeen.

Toimenpide

Kytke virta päälle

Etulevyssä

Paina SRC.
• Paina ja pidä painettuna virran katkaisemiseksi.

Säädä äänenvoimakkuutta

Käännä äänenvoimakkuusnuppia.

Valitse lähde

Paina SRC toistuvasti.

Vaihda näyttötiedot*2

Paina toistuvasti.

*1 Vain havainnollistamista varten.

*2 Yksi näytön tiedoista tukee musiikin synkronointitehostetta. Painikkeiden kirkaustaso vaihtelee ja se synkronisoidaan musiikin äänentason mukaan.

Aloittaminen

1 Vahvista jakotaajuustyyppi ja peruuta demonstraatio

Kun virta kytketään ensimmäistä kertaa (tai [FACTORY RESET] säädetään asentoon [YES]), näytössä näkyy: "2-WAY X'OVER" tai "3-WAY X'OVER" → "PRESS" → "VOLUME KNOB" → "TO CONFIRM".

- 1 Vahvista nykyinen jakotaajuustyyppi painamalla äänenvoimakkuusnuppia. Tämän jälkeen näytössä näkyy: "CANCEL DEMO" → "PRESS" → "VOLUME KNOB".
- 2 Paina äänenvoimakkuusnuppia. [YES] valitaan alkuasetuksia varten.
- 3 Paina äänenvoimakkuusnuppia uudelleen. "DEMO OFF" tulee näyttöön.

2 Aseta kello ja päivämäärä

- 1 Paina ja pidä se painettuna.
- 2 Valitse [CLOCK] kääntämällä äänenvoimakkuusnuppia ja paina sitten nuppia.

Kellon asettaminen aikaan

- 3 Valitse [CLOCK ADJUST] kääntämällä äänenvoimakkuusnuppia ja paina sitten nuppia.
- 4 Tee asetukset kääntämällä äänenvoimakkuusnuppia ja paina sitten nuppia. Aseta aika järjestyksessä "Tunti" → "Minuutti".
- 5 Valitse [CLOCK FORMAT] kääntämällä äänenvoimakkuusnuppia ja paina sitten nuppia.
- 6 Valitse [12H] tai [24H] kääntämällä äänenvoimakkuusnuppia ja paina sitten nuppia.

Päivämäärän asettaminen

- 7 Valitse [DATE SET] kääntämällä äänenvoimakkuusnuppia ja paina sitten nuppia.
- 8 Tee asetukset kääntämällä äänenvoimakkuusnuppia ja paina sitten nuppia. Aseta päivämäärä järjestyksessä "Päivä" → "Kuukausi" → "Vuosi".
- 9 Poistu painamalla .

Voit siirtyä takaisin edelliselle asetukselle painamalla .

3 Säädä perusasetukset

- 1 Paina ja pidä se painettuna.
- 2 Valitse kohta kääntämällä äänenvoimakkuusnuppia (katso seuraavaa taulukkoa) ja paina sitten nuppia.
- 3 Toista vaihetta 2 kunnes haluamasi kohta on valittu tai käynnistetty.
- 4 Poistu painamalla .

Voit siirtyä takaisin edelliselle asetukselle painamalla .

Oletus: [XX]

[SYSTEM]	
[KEY BEEP]	(Ei käytettävissä, kun valitaan 3-teinen jakotaajuus.) [ON]: Käynnistää näppäinäänen. ; [OFF]: Lopettaa.
[FACTORY RESET]	[YES]: Nollaa asetukset oletusarvoille (tallennettua asemaa lukuunottamatta). ; [NO]: Peruuttaa.
[CLOCK]	
[CLOCK DISPLAY]	[ON]: Kelloaika näkyy näytössä myös silloin, kun laitteen virta on kytketty pois päältä. ; [OFF]: Peruuttaa.
[ENGLISH]/[РУССКИЙ]/[ESPAÑOL]/[FRANCAIS]	
Valitse näyttökieli valikoille ja musiikkiteidoille, jos ne ovat käytettävissä. Oletusasetuksena on englanti [ENGLISH].	

Digitaalinen radio

DAB-toiminnosta (Digital Audio Broadcasting)

DAB on eräs nykyään saatavilla olevista digitaalisista radiolähetysjärjestelmistä. Sen avulla saavutetaan digitaalinen, korkeatasoinen, häiriötön äänenlaatu. Lisäksi sen avulla voidaan lähettää tekstiä, kuvia ja dataa.

Toisin kuin FM-lähetyksissä, joissa kukin ohjelma lähetetään omalla taajuudellaan, DAB yhdistää useampia ohjelmia (joista käytetään nimitystä "palvelu") yhden "kokonaisuuden" muodostamiseksi.

“Ensisijaisen komponentin” (pääradioasema) mukana on joskus “toissijainen komponentti”, joka sisältää ylimääräisiä ohjelmia tai muuta tietoa.

Valmistelu:

- 1 Kytke (erikseen ostettava) DAB-antenni DAB-antenniliitäntään. (Sivu 3)
- 2 Valitse DAB painamalla toistuvasti SRC .
- 3 Aloita palvelulistan (Service List) päivitys painamalla Q/DAB -painiketta ja pitämällä se painettuna.
“DAB SORTING” näkyy ja päivitys alkaa.
Päivitys kestää noin 3 minuuttia. Keskeytys (esim. liikennetiedotus) ei ole mahdollista päivitysten aikana.

Palvelulistan päivityksen peruuttaminen: Paina Q/DAB -painiketta ja pidä sitä painettuna uudelleen.

Etsi kokonaisuus

- 1 Valitse DAB painamalla toistuvasti SRC .
- 2 Etsi kokonaisuus automaattisesti painamalla $\text{I} \lll / \ggg \text{I}$.
(tai)
Paina ja pidä painettuna $\text{I} \lll / \ggg \text{I}$ kunnes “M” vilkkuu ja paina sitten toistuvasti etsiäksesi kokonaisuuden manuaalisesti.
- 3 Valitse kuunneltava palvelu (joko ensisijainen tai toissijainen) painamalla $\text{I} \lll / \ggg \text{I}$.

Muistissa olevat asetukset

On mahdollista tallentaa 18 palvelua.

Tallenna palvelu

Palvelua kuunneltaessa...

Paina ja pidä painettuna jotakin numeropainikkeista (1 – 6).

- 1 Paina ja pidä painettuna äänenvoimakkuusnuppia, kunnes “PRESET MODE” vilkkuu.
- 2 Valitse esiviritysnúmero kääntämällä äänenvoimakkuusnuppia ja paina sitten nuppia.
Laitte näyttää “MEMORY”, kun palvelu on tallennettu.

Valitse tallennettu palvelu

Paina jotakin numeropainikkeista (1 – 6).

- (tai)
- 1 Siirry DAB-valintatilaan painamalla Q/DAB -painiketta.
- 2 Valitse [PRST] (esivalinta) ensin kiertämällä ja sitten painamalla äänenvoimakkuusnuppia.
- 3 Valitse esiviritysnúmero kääntämällä äänenvoimakkuusnuppia ja paina sitten nuppia.

Peruuta painamalla ja pitämällä painettuna Q/DAB .

Analoginen radio

Aseman haku

- 1 Valitse FM tai AM painamalla toistuvasti SRC .
- 2 Hae asema automaattisesti painamalla $\text{I} \lll / \ggg \text{I}$.
(tai)

Paina ja pidä painettuna $\text{I} \lll / \ggg \text{I}$ kunnes “M” vilkkuu ja paina sitten toistuvasti etsiäksesi aseman manuaalisesti.

Muistissa olevat asetukset

Voit tallentaa enintään 18 asemaa FM-taajuuksille ja 6 asemaa AM-taajuuksille.

Aseman tallennus

Asemaa kuunneltaessa...

Paina ja pidä painettuna jotakin numeropainikkeista (1 – 6).

- (tai)
- 1 Paina ja pidä painettuna äänenvoimakkuusnuppia, kunnes “PRESET MODE” vilkkuu.
- 2 Valitse esiviritysnúmero kääntämällä äänenvoimakkuusnuppia ja paina sitten nuppia.
Laitte näyttää “MEMORY”, kun asema on tallennettu.

Valitse tallennettu asema

Paina jotakin numeropainikkeista (1 – 6).

- (tai)
- 1 Paina Q/DAB .
- 2 Valitse esiviritysnúmero kääntämällä äänenvoimakkuusnuppia ja paina sitten nuppia.

USB

Valittavissa oleva lähde: USB (Valitse KD-X182DB:n USB-lähde suoraan painamalla USB:tä.)

Aloita toisto

Lähde muuttuu automaattisesti ja toisto alkaa, kun liität USB-laitteen USB-tuloliitäntään.

Toimenpide	Etelevyssä
Kelaus taaksepäin/pikakelaus eteenpäin	Paina I◀◀ / ▶▶I ja pidä se painettuna.
Tiedoston valinta	Paina I◀◀ / ▶▶I .
Kansion valinta	Paina 2▲ / 1▼ .
Toistosoitto	Paina 4↻ toistuvasti.
Satunnaisoitto	Paina 3↻ toistuvasti.

Valikkoasetukset

- 1 Siirry valikkoasetuksiin painamalla ja pitämällä painettuna **☰•⚙**.
- 2 Valitse kohta kääntämällä äänenvoimakkuusnuppia ja paina sitten nuppia.
- 3 Toista vaihetta **2** kunnan haluamasi kohta on valittukäynnistetty.
- 4 Poistu painamalla **☰•⚙**.

Voit siirtyä takaisin edelliselle asetukselle painamalla **Q / ↵**.

- Lisätietoja kustakin kohteesta on seuraavassa verkkosivustossa olevassa KÄYTTÖOHJEESSA: <<https://www.jvc.net/cs/car/>>
- Kunkin kohteen saatavuus vaihtelee mallin mukaan.

Valikon kohdat

[EQ SETTING] : Esiasetetun taajuuskorjaimen valinta tai omien äänitilojen säätäminen.

- [AUDIO CONTROL] : Asettaa haluamasi äänitilat.
[SOUND EFFECT] : Asettaa halutun äänitehosteen.
[DISPLAY] : Asettaa haluamasi näyttöikkunan ohjauksen.
[TUNER SETTING] : Radiolähteen asetukset.
[BT MODE] : Bluetooth-laitteen käyttöasetukset.
[REMOTE APP] : Tämän laitteen älypuhelimella ohjaamisessa käytettävät asetukset.
[MIC GAIN]* : Asettaa mikrofonin herkkyyden.
[NR LEVEL]* : Säättää kohinanvaimennustason.
[ECHO CANCEL]* : Säättää kaiun peruutuksen viiveajan.
[SYSTEM] : Tämän laitteen asetukset.
[CLOCK] : Kellonajan asetukset.
[ENGLISH] : Valikon ja musiikkitietojen kielen valinta.
[РУССКИЙ] : Valikon ja musiikkitietojen kielen valinta.
[ESPAÑOL] : Valikon ja musiikkitietojen kielen valinta.
[FRANÇAIS] : Valikon ja musiikkitietojen kielen valinta.
[DEMO MODE] : Ottaa käyttöön tai poistaa näytön esittelyn.

* Mallille KD-X282DBT: Käytettävissä vain puhuttaessa puhelimessa.

Muut tiedot

Katso **AUX**-lähteen toistotoimintoja koskevat tiedot seuraavassa verkkosivustossa olevasta KÄYTTÖOHJEESTA: <<https://www.jvc.net/cs/car/>>.

- Kunkin lähteen saatavuus vaihtelee mallin mukaan.

Teknisiä tietoja koskeva huomautus

Bluetooth-taajuusalue:	Kaiuttimien impedanssi:
2,402 GHz — 2,480 GHz	4 Ω — 8 Ω
Bluetooth RF -lähtöteho (E.I.R.P.):	Käyttöjännite:
+4 dBm (MAX), teholuokka 2	12 V DC -auton akku

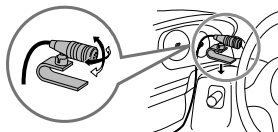
Bluetooth® (mallille KD-X282DBT)

- Matkapuhelimen Bluetooth-version sekä käyttöjärjestelmä- ja laiteohjelmistoversion mukaan Bluetooth-toiminnot voivat olla toimimatta tämän laitteen kanssa.
- Suorita seuraavat toimenpiteet ottamalla laitteen Bluetooth-toiminto käyttöön.
- Signaalin tila riippuu ympäristöstä.

■ Liitä mikrofoni

Kytke mukana toimitettu mikrofoni takapaneelin mikrofonin tuloliitäntään.

Säätää
mikrofonin
kulman



Kiinnitä
johtokiinnittimillä
(ei toimitettu mukana),
jos tarpeen.

■ Bluetooth-laitteen yhdistäminen ja liittäminen ensimmäistä kertaa

- 1 Kytke laitteen virta painamalla **SRC**.
- 2 Etsi ja valitse vastaanottimesi nimi ("KD-X282DBT") Bluetooth-laitteessa.
- 3 Suorita (A) tai (B) riippuen siitä mikä näkyy näytössä.
Joillakin Bluetooth-laitteilla yhdistämisen toimenpidevaiheet saattavat poiketa alla kuvatuista.

(A) "[Laitteen nimi]" → "XXXXXX" → "VOL – YES" → "BACK – NO"
"XXXXXX" on 6-numeroinen tunnusana, joka luodaan satunnaisesti kunkin yhdistämisen aikana.

- 1 Varmista, että yksikössä ja Bluetooth-laitteessa näkyvät tunnus sanat ovat samat.
- 2 Varmista tunnusana painamalla äänenvoimakkuusnuppia.
- 3 Varmista tunnusana Bluetooth-laitteella.

(B) "[Laitteen nimi]" → "VOL – YES" → "BACK – NO"

- 1 Aloita yhdistäminen painamalla äänenvoimakkuusnuppia.
- 2 • Jos "PAIRING" → "PIN 0000" vierii näytössä, näppäile PIN-koodi "0000" Bluetooth-laitteeseen.
• Jos vain "PAIRING" näkyy, varmista yhdistäminen käyttämällä Bluetooth-laitetta.

"PAIRING COMPLETED" näkyy, kun yhdistäminen on suoritettu ja **8** palaa, kun Bluetooth-yhteys on muodostettu.

■ Puheluun vastaaminen

Paina **VOICE** tai äänenvoimakkuusnuppia.

- Säädä puhelimen äänenvoimakkuutta [00]–[35] kiertämällä äänenvoimakkuusnuppia.
- Lopeta puhelu pitämällä **VOICE**-näppäin tai äänenvoimakkuusnuppi alhaalla.

■ Audiosoitin Bluetooth-liitännän kautta

- 1 Valitse BT AUDIO painamalla **SRC** toistuvasti.
 - **BT**-merkin painaminen vie suoraan BT AUDIO -tilaan.
- 2 Käytä audiosoitinta Bluetooth-liitännän kautta aloittaaksesi toiston.

Toimenpide	Etulevyssä
Toisto/tauko	Paina äänenvoimakkuusnuppia.
Ryhmän tai kansion valinta	Paina 2▲ / 1▼.
Ohitus taakse/Ohitus eteen	Paina ◀◀ / ▶▶.
Kelaus taaksepäin/pikakelaus eteenpäin	Paina ◀◀ / ▶▶ ja pidä se painettuna.
Toistosoitto	Paina 4↻ toistuvasti.
Satunnaisoitto	Paina 3⌘ toistuvasti.

- Windows Media is a registered trademark or trademark of Microsoft Corporation in the United States and/or other countries. This product is protected by certain intellectual property rights of Microsoft. Use or distribution of such technology outside of this product is prohibited without a license from Microsoft.
- Android is a trademark of Google LLC.
- The Bluetooth® word mark and logos are registered trademarks owned by Bluetooth SIG, Inc. and any use of such marks by JVCKENWOOD Corporation is under license. Other trademarks and trade names are those of their respective owners.

