

## KD-DB922BT

RADIO MED CD

### Guide til hurtig start

For yderligere oplysninger og information om detaljeret drift, henvises der til BRUGERVEJLEDNINGEN på følgende hjemmeside:

<<https://www.jvc.net/cs/car/>>





### Oplysninger om bortskaffelse af gammelt elektrisk og elektronisk udstyr og batterier (gælder for lande, der har oprettet særlige affaldsindsamlingsystemer)

Produkter og batterier med dette symbol (skraldespand med kryds over) må ikke bortskaffes sammen med husholdningsaffaldet.

Gammelt elektrisk og elektronisk udstyr og batterier skal afleveres til genvinding på et sted, hvor man kan håndtere sådanne dele og deres affaldsstoffer.

Kontakt din kommune for at få nærmere oplysninger om en genbrugsstation i nærheden af dig. Korrekt genvinding og bortskaffelse er med til at bevare naturressourcerne og modvirke påvirkning af vores helbred og miljøet.



### Konformitetserklæring angående RE Direktiv 2014/53/EU Overensstemmelseserklæring mht. RoHS-direktivet 2011/65/EU

#### Producent:

JVCKENWOOD Corporation  
3-12, Moriya-cho, Kanagawa-ku, Yokohama-shi, Kanagawa, 221-0022, JAPAN

#### EU-repræsentant:

JVCKENWOOD Europe B.V.  
Amsterdamseweg 37, 1422 AC UITHOORN, THE NETHERLANDS

#### English

Hereby, JVCKENWOOD declares that the radio equipment "KD-DB922BT" is in compliance with Directive 2014/53/EU. The full text of the EU declaration of conformity is available at the following internet address:  
<https://www.jvc.net/euukdoc/>

#### Français

Par la présente, JVCKENWOOD déclare que l'équipement radio « KD-DB922BT » est conforme à la directive 2014/53/UE. L'intégralité de la déclaration de conformité UE est disponible à l'adresse Internet suivante :  
<https://www.jvc.net/euukdoc/>

#### Deutsch

Hiermit erklärt JVCKENWOOD, dass das Funkgerät "KD-DB922BT" der Richtlinie 2014/53/EU entspricht. Der volle Text der EU-Konformitätserklärung steht unter der folgenden Internetadresse zur Verfügung:  
<https://www.jvc.net/euukdoc/>

#### Nederlands

Hierbij verklaart JVCKENWOOD dat de radioapparatuur "KD-DB922BT" in overeenstemming is met Richtlijn 2014/53/EU. De volledige tekst van de EU-verklaring van overeenstemming is te vinden op het volgende internetadres:  
<https://www.jvc.net/euukdoc/>

#### Italiano

Con la presente, JVCKENWOOD dichiara che l'apparecchio radio "KD-DB922BT" è conforme alla Direttiva 2014/53/UE. Il testo integrale della dichiarazione di conformità UE è disponibile al seguente indirizzo internet:  
<https://www.jvc.net/euukdoc/>

#### Español

Por la presente, JVCKENWOOD declara que el equipo de radio "KD-DB922BT" cumple la Directiva 2014/53/EU. El texto completo de la declaración de conformidad con la UE está disponible en la siguiente dirección de internet:  
<https://www.jvc.net/euukdoc/>

#### Português

Deste modo, a JVCKENWOOD declara que o equipamento de rádio "KD-DB922BT" está em conformidade com a Diretiva 2014/53/UE. O texto integral da declaração de conformidade da UE está disponível no seguinte endereço de internet:  
<https://www.jvc.net/euukdoc/>

#### Polska

Niniejszym, JVCKENWOOD deklaruje, że sprzęt radiowy "KD-DB922BT" jest zgodny z dyrektywą 2014/53/UE. Pełny tekst deklaracji zgodności EU jest dostępny pod adresem:  
<https://www.jvc.net/euukdoc/>

#### Český

Společnost JVCKENWOOD tímto prohlašuje, že rádiové zařízení "KD-DB922BT" splňuje podmínky směrnice 2014/53/EU. Plný text EU prohlášení o shodě je dostupný na následující internetové adrese:  
<https://www.jvc.net/euukdoc/>

#### Magyar

JVCKENWOOD ezennel kijelenti, hogy a „KD-DB922BT” rádióberendezés megfelel a 2014/53/EU irányelvnek. Az EU konformitási nyilatkozat teljes szövege az alábbi weboldalon érhető el:  
<https://www.jvc.net/euukdoc/>

## Svenska

Härmed försäkras JVCCKENWOOD att radioutrustningen "KD-DB922BT" är i enlighet med direktiv 2014/53/EU.

Den fullständiga texten av EU-försäkran om överensstämmelse finns på följande Internetadress:  
<https://www.jvc.net/euukdoc/>

## Suomi

JVCCKENWOOD julistaa täten, että radiolaite "KD-DB922BT" on direktiivin 2014/53/EU mukainen.

EU-vaatimustenmukaisuusvaatimus löytyy kokonaisuudessaan seuraavasta internet-osoitteesta:  
<https://www.jvc.net/euukdoc/>

## Slovensko

S tem JVCCKENWOOD izjavlja, da je radijska oprema »KD-DB922BT« v skladu z Direktivo 2014/53/EU. Celotno besedilo direktive EU o skladnosti je dostopno na tem spletnem naslovu:  
<https://www.jvc.net/euukdoc/>

## Slovensky

Spoločnosť JVCCKENWOOD týmto vyhlasuje, že rádiové zariadenie „KD-DB922BT“ vyhovuje smernici 2014/53/EU. Celý text EU vyhlásenia o zhode nájdete na nasledovnej internetovej adrese:  
<https://www.jvc.net/euukdoc/>

## Dansk

Herved erklærer JVCCKENWOOD, at radioudstyret "KD-DB922BT" er i overensstemmelse med Direktiv 2014/53/EU. EU-overensstemmelseserklæringens fulde ordlyd er tilgængelig på følgende internetadresse:  
<https://www.jvc.net/euukdoc/>

## Ελληνικά

Με το παρόν, η JVCCKENWOOD δηλώνει ότι ο ραδιοεξοπλισμός «KD-DB922BT» συμμορφώνεται με την Οδηγία 2014/53/ΕΕ. Το πλήρες κείμενο της δήλωσης συμμόρφωσης της ΕΕ είναι διαθέσιμο στην ακόλουθη διεύθυνση στο διαδίκτυο:  
<https://www.jvc.net/euukdoc/>

## Eesti

Käesolevaga JVCCKENWOOD kinnitab, et „KD-DB922BT” raadiovarustus on vastavuses direktiiviaga 2014/53/EL. Eli vastavusdeklaratsiooni terviktekst on kättesaadav järgmisel internetiaadressil:  
<https://www.jvc.net/euukdoc/>

## Latviešu

JVCCKENWOOD ar šo deklarē, ka radio aparatūra „KD-DB922BT” atbilst direktīvas 2014/53/ES prasībām. Pilns ES atbilstības deklarācijas teksts ir pieejams šādā tīmekļa adresē:  
<https://www.jvc.net/euukdoc/>

## Lietuviškai

Šiuo JVCCKENWOOD pažymi, kad radijo įranga „KD-DB922BT” atitinka 2014/53/EB direktyvos reikalavimus. Visą EB direktyvos atitikties deklaracijos tekstą galite rasti šiuo internetiniu adresu:  
<https://www.jvc.net/euukdoc/>

## Malta

B'dan, JVCCKENWOOD jiddikjara li t-tagħmir tar-radjju "KD-DB922BT" huwa konformi mad-Direttiva 2014/53/UE. It-test kollu tad-dikjarazzjoni ta' konformità huwa disponibbli fl-indirizz intranet li ġej:  
<https://www.jvc.net/euukdoc/>

## HRVATSKI / SRPSKI JEZIK

JVCCKENWOOD ovim izjavljuje da je radio oprema "KD-DB922BT" u skladu s Direktivom 2014/53/EU. Cjeloviti tekst deklaracije Europske unije o usklađenosti dostupan je na sljedećoj internet adresi:  
<https://www.jvc.net/euukdoc/>

## ROMÂNĂ

Prin prezenta, JVCCKENWOOD declară că echipamentul radio "KD-DB922BT" este în conformitate cu Directiva 2014/53/UE. Textul integral al declarației de conformitate UE este disponibil la următoarea adresă de internet:  
<https://www.jvc.net/euukdoc/>

## БЪЛГАРСКИ

С настоящото JVCCKENWOOD декларира, че радиооборудването на "KD-DB922BT" е в съответствие с Директива 2014/53/ЕС. Пълният текст на ЕС декларацията за съответствие е достъпен на следния интернет адрес:  
<https://www.jvc.net/euukdoc/>

## Turkish

Burada, JVCCKENWOOD "KD-DB922BT" radyo ekipmaninin 2014/53/AB Direktifine uygun olduğunu bildirir. AB uyumluluk deklarasyonunun tam metni aşağıdaki internet adresinde mevcuttur.  
<https://www.jvc.net/euukdoc/>

## Русский

JVCCKENWOOD настоящим заявляет, что радиооборудование «KD-DB922BT» соответствует Директиве 2014/53/EU. Полный текст декларации соответствия ЕС доступен по следующему адресу в сети Интернет:  
<https://www.jvc.net/euukdoc/>

## Українська

Таким чином, компанія JVCCKENWOOD заявляє, що радіообладнання «KD-DB922BT» відповідає Директиві 2014/53/EU. Повний текст декларації про відповідність ЄС можна знайти в Інтернеті за такою адресою:  
<https://www.jvc.net/euukdoc/>

# Installation/Tilslutning

Dette afsnit er til den professionelle installatør.

For en sikkerheds skyld skal du overlade ledningsføring og montering til fagfolk. Kontakt forhandleren af bilradioer.

## ▲ ADVARSEL

- Enheden kan kun bruges med en 12 V jævnstrømsforsyning, negativ jord.
- Frakobl batteriets negative terminal før ledningsføring og montering.
- Tilslut ikke batteriledningen (gul) og tændingsledningen (rød) til bilchassiset eller jordledningen (sort) for at forhindre en kortslutning.
- Forhindring af kortslutning:
  - Isolér ikke-tilsluttede ledninger med vinyltape.
  - Sørg for at jorde denne enhed til bilens chassis igen efter installation.
  - Fastgør ledningerne med kabelklemmer og vikl vinyltape omkring de ledninger, der kommer i berøring med metaldele, for at beskytte ledningerne.

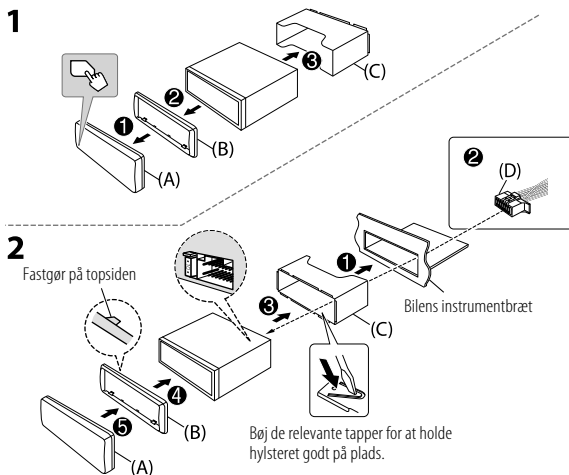
## ▲ FORSIGTIG

- Installer denne enhed i konsollen i din bil. Rør ikke ved metaldelene på denne enhed under og kort tid efter anvendelse af enheden. Metaldele såsom køleplade og kabinet bliver varme.
- Forbind ikke højttalerens ⊖ ledninger med bilchassiset eller jordledningen (sort), og forbind dem ikke parallelt.
- Tilslut højttalere med en maks. effekt på over 50 W. Hvis højttalernes maks. effekt er under 50 W, ændres indstillingen [AMP GAIN] for at undgå beskadigelse af højttalere.
- Monter enheden i en vinkel på mindre end 30°.
- Hvis bilens ledningsnet ikke har en tændingsterminal, forbindes tændingsledningen (rød) med terminalen på bilens sikringsboks, som giver 12 V jævnstrøm, der tændes og slukkes med tændingsnøglen.
- Hold alle kabler væk fra varmeafgivende metaldele.
- Kontroller, når enheden er installeret, at bremselamperne, afviserblinklyset, viskerne etc. på bilen fungerer ordentligt.
- Hvis sikringen springer, skal du først kontrollere, at ledningerne ikke berører bilens chassis, og derefter skifte den gamle sikring ud med en, der har den samme rating.

## ■ Grundlæggende fremgangsmåde

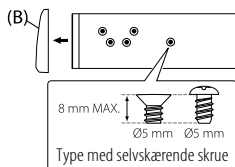
- 1 Tag nøglen ud af tændingskontakten, og frakobl derefter bilbatteriets ⊖ terminal.
- 2 Forbind ledningerne korrekt. Se "Ledningsføring" på side 3.
- 3 Installer enheden i bilen. Se følgende "Montering af enheden (montering på instrumentbrættet)".
- 4 Tilslut bilbatteriets ⊖ terminal.
- 5 Tryk på ⏻SRC for at tænde for apparatet.
- 6 Tag frontpladen af og nulstil apparatet inden for 5 sekunder. Se "Sådan nulstilles" på side 4.

### Montering af enheden (montering på instrumentbrættet)



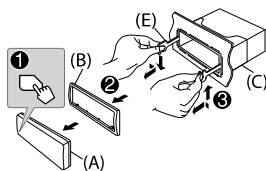
### Installation af enheden (uden monteringshylster)

- 1 Fjern monteringshylsteret og panelholderen fra apparatet.
- 2 Sæt hullerne i apparatet (på begge sider) ud for køretøjets monteringskonsol og fastgør apparatet med skruer (fås i handelen).



⚠ Brug kun de specificerede skruer. Brug af forkerte skruer kan beskadige enheden.

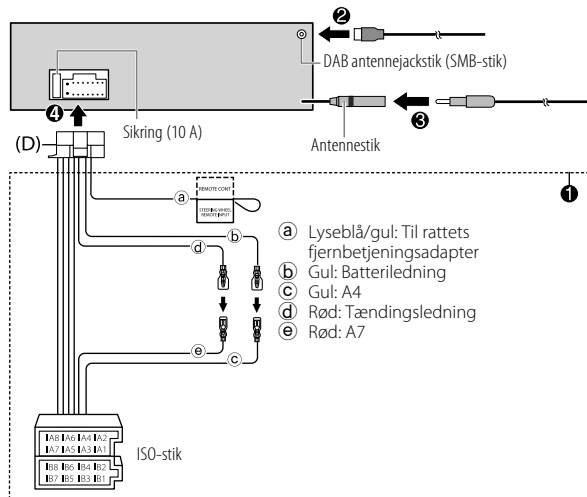
### Fjernelse af enheden



### Reservedelsliste (medfølger)

- (A) Forplade (x1)
- (B) Panelholder (x1)
- (C) Monteringshylster (x1)
- (D) Ledningsnet (x1)
- (E) Udtagningsnøgle (x2)

### Ledningsføring



| Stift  | Farve og funktion                     |                                       |
|--------|---------------------------------------|---------------------------------------|
| A4     | Gul                                   | : Batteri                             |
| A5     | Blå/hvid                              | : Strømstyring (12 V $\equiv$ 350 mA) |
| A6     | Orange/hvid                           | : Kontakt til bilens lysregulering    |
| A7     | Rød                                   | : Tænding (ACC)                       |
| A8     | Sort                                  | : Jordforbindelse                     |
| B1, B2 | Lilla $\oplus$ , Lilla/sort $\ominus$ | : Baghøjttaler (højre)                |
| B3, B4 | Grå $\oplus$ , Grå/sort $\ominus$     | : Fronthøjttaler (højre)              |
| B5, B6 | Hvid $\oplus$ , Hvid/sort $\ominus$   | : Fronthøjttaler (venstre)            |
| B7, B8 | Grøn $\oplus$ , Grøn/sort $\ominus$   | : Baghøjttaler (venstre)              |

# Før brug

## VIGTIGT

- Gennemlæs venligst denne brugervejledning, inden produktet tages i brug, for at sikre korrekt anvendelse. Det er i særlig grad vigtigt, at læse afsnittene betegnet med Advarsler og Forholdsregler i denne brugervejledning.
- Opbevar brugervejledningen på et sikkert og tilgængeligt sted til fremtidig reference.

## ▲ ADVARSEL

Brug ikke funktioner, hvor din opmærksomhed tages væk fra sikker kørsel.

## ▲ FORSIGTIG

### Lydstilling:

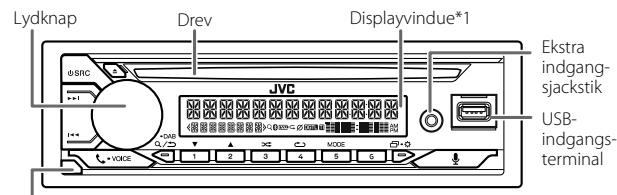
- Reguler lydstyrken, så du kan høre lydene uden for bilen, og dermed undgå ulykker.
- Sænk lydstyrken før afspilning af digitale kilder for at undgå beskadigelse af højttalerne ved en pludselig forhøjelse af udgangsniveauet.

### Generelt:

- Undgå at bruge den eksterne anordning, hvis det hindrer kørslen i at blive sikker.
- Sørg for, at alle vigtige data er sikkerhedskopierede. Vi påtager os intet ansvar for eventuelt tab af optagne data.
- Sæt og efterlad aldrig metalgenstande (som mønter eller metalværktøjer) i enheden, da disse kan forårsage kortslutninger.
- Hvis der opstår en fejl på disken pga. kondens på laserlinserne, skubbes disken ud. Vent derefter på, at fugten fordampes.

# Det grundlæggende

## Frontplade



Knap til aftagning

| Påsætning                   | Aftagning                               | Sådan nulstilles                                |
|-----------------------------|---|---|
|                             |   |   |
| For at                      | På frontpladen                          |   |
| Tænd for strømmen           | Tryk på <b>⏻</b> SRC.                   | • Tryk og hold nede for at slukke for strømmen. |
| Juster derefter lyden       | Drej på lydknappen.                     |   |
| Vælg en kilde               | Tryk på <b>⏻</b> SRC flere gange.       |   |
| Ændr displayinformationen*2 | Tryk på <b>⏻</b> <b>⚙️</b> flere gange. |   |

\*1 Kun til illustrationsformål.

\*2 En af skærmoplysningerne understøtter musiksynkroniseringseffekt. Belysningsfarven eller lysstyrkeniveauet for knapperne ændres og synkroniserer med musikniveauet.

# Kom godt i gang

## 1 Godkend overgangstypen, og annullér demonstrationen

Når du tænder første gang (eller [FACTORY RESET] sættes til [YES]), kommer displayet frem: "2-WAY X'OVER" eller "3-WAY X'OVER" → "PRESS" → "VOLUME KNOB" → "TO CONFIRM".

- 1 Tryk på lydknappen for at godkende den aktuelle overgangstype. Derefter viser displayet: "CANCEL DEMO" → "PRESS" → "VOLUME KNOB".
- 2 Tryk på lydknappen. [YES] vælges for den indledende opsætning.
- 3 Tryk på lydknappen igen. "DEMO OFF" kommer frem.

## 2 Indstil uret og datoen

- 1 Tryk på og hold inde.
- 2 Drej lydknappen for at vælge [CLOCK], og tryk derefter på knappen.

### Indstilling af uret

- 3 Drej lydknappen for at vælge [CLOCK ADJUST], og tryk derefter på knappen.
- 4 Drej lydknappen for at udføre indstillingerne og tryk derefter på knappen. Indstil tiden i rækkefølgen "Time" → "Minut".
- 5 Drej lydknappen for at vælge [CLOCK FORMAT], og tryk derefter på knappen.
- 6 Drej lydknappen for at vælge [12H] eller [24H] og tryk derefter på knappen.

### Indstilling af datoen

- 7 Drej lydknappen for at vælge [DATE SET], og tryk derefter på knappen.
- 8 Drej lydknappen for at udføre indstillingerne og tryk derefter på knappen. Indstil datoen i rækkefølgen "Dag" → "Måned" → "År".
- 9 Tryk på for at afslutte.

For at vende tilbage til det foregående indstillingspunkt, skal man trykke på .

## 3 Indstil basisindstillinger

- 1 Tryk på og hold inde.
- 2 Drej lydknappen for at vælge en genstand (se den følgende tabel) og tryk derefter på knappen.
- 3 Gentag trin 2, indtil det ønskede punkt er valgt eller aktiveret.
- 4 Tryk på for at afslutte.

For at vende tilbage til det foregående indstillingspunkt, skal man trykke på .

Standard: [XX]

| [SYSTEM]   |   |
|--|---|
| [KEY BEEP]   | (Kan ikke anvendes, når 3-vejs overgang er valgt.)<br>[ON]: Aktiverer tastaturtone. ; [OFF]: Deaktiverer. |
| [FACTORY RESET]  | [YES]: Nulstiller indstillingerne til standard (undtagen den gemte station). ;<br>[NO]: Annulleret.       |
| [CLOCK]  |   |
| [CLOCK DISPLAY]  | [ON]: Uret vises på displayet, også når strømmen til enheden er slukket. ;<br>[OFF]: Annulleret.          |
| [ENGLISH]/[РУССКИЙ]/[ESPAÑOL]/[FRANCAIS]/[DEUTSCH]   |   |
| Vælg displaysprog for menuen og musikinformation, hvis anvendelig.<br>Standardvalget er [ENGLISH]. |   |

# Digital radio

## Om DAB (Digital Audio Broadcasting)

DAB er et af de digitale radiosendesystemer, som er til rådighed i dag. Det kan levere digital kvalitetslyd uden nogen generende interferens eller signalforvrængning. Derudover kan det vise tekst, billeder og data. I modsætning til FM-udsendelser, hvor hvert program sendes på dets egen frekvens, kombinerer DAB flere programmer (kaldet "servicer") for at lave en enkelt "samling".

Den "primære komponent" (hovedradiostation) ledsages af og til af en "sekundær komponent", som kan indeholde ekstra programmer eller anden information.

#### Forberedelse:

- 1 Slut en DAB-antenne (kan købes i almindelig handel) til DAB-antennejackstikket. (Side 3)
- 2 Tryk på gentagne gange for at vælge DAB.
- 3 Tryk på og hold DAB inde for at starte opdatering af servicelisten. "DAB SORTING" kommer frem og opdatering starter. Opdatering tager op til 3 minutter. Ingen afbrydelse (som f.eks. trafikinformation) er mulig under opdatering.

**Annullering af opdateringen af servicelisten:** Tryk på og hold DAB inde igen.

#### Søg efter en samling

- 1 Tryk på gentagne gange for at vælge DAB.
- 2 Tryk på / for at udføre automatisk søgning efter en samling. (eller)  
Tryk på og hold / inde, indtil "M" blinker, og tryk derefter gentagne gange for manuelt at søge efter en samling.
- 3 Tryk på / for at vælge en service (enten primær eller sekundær), du vil lytte til.

#### Indstillinger i hukommelsen

Der kan gemmes op til 18 services.

##### Gem en service

Mens du lytter til en service...

Tryk på og hold en af talknapperne (1 til 6) inde.

- (eller)
- 1 Tryk på og hold lydknappen inde, indtil "PRESET MODE" blinker.
  - 2 Drej lydknappen for at vælge et forindstillet tal og tryk derefter på knappen.  
"MEMORY" vises, når tjenesten er gemt.

##### Vælg en gemt service

Tryk på en af talknapperne (1 til 6).

- (eller)
- 1 Tryk på DAB for at komme ind i funktionen for valg af DAB-søgning.
  - 2 Drej lydstyrkeknappen for at vælge [PRST] (forindstillet tjeneste), og tryk derefter på knappen.
  - 3 Drej lydknappen for at vælge et forindstillet tal og tryk derefter på knappen.

For at annullere, skal man trykke på og holde DAB inde.

## Analog radio

---

#### Søg efter en station

- 1 Tryk flere gange på for at vælge FM eller AM.
- 2 Tryk på / for automatisk at søge efter en station. (eller)

Tryk på og hold / inde, indtil "M" blinker, og tryk derefter gentagne gange for manuelt at søge efter en station.

#### Indstillinger i hukommelsen

Du kan gemme op til 18 FM-stationer og 6 AM-stationer.

##### Gem en station

Mens du lytter til en station...

Tryk på og hold en af talknapperne (1 til 6) inde.

- (eller)
- 1 Tryk på og hold lydknappen inde, indtil "PRESET MODE" blinker.
  - 2 Drej lydknappen for at vælge et forindstillet tal og tryk derefter på knappen.  
"MEMORY" vises, når stationen er gemt.

##### Vælg en gemt station

Tryk på en af talknapperne (1 til 6).

- (eller)
- 1 Tryk på .
  - 2 Drej lydknappen for at vælge et forindstillet tal og tryk derefter på knappen.



# CD/USB/iPod

Valgbar kilde: CD/USB/iPod USB eller iPod BT

## Start afspilningen

Kilden skifter automatisk og afspilningen starter, når du starter en diskette eller tilslutter en (USB-enhed/ iPod/iPhone) til USB-indgangen.

- Sørg for, at [USB] er valgt for [IPHONE SETUP] i menuen [USB] for lytning til iPod/iPhone.

| For at                     | På frontpladen                                |
|----------------------------|---|
| Tilbagespoling/fremspoling | Tryk på og hold <b>◀◀</b> / <b>▶▶</b> i inde. |
| Vælg et spor/fil           | Tryk på <b>◀◀</b> / <b>▶▶</b> .               |
| Vælg en mappe              | Tryk på <b>2▲</b> / <b>1▼</b> .               |
| Gentag afspilning          | Tryk på <b>4↺</b> flere gange.                |
| Tilfældig afspilning       | Tryk på <b>3↻</b> flere gange.                |

## Menuindstillinger

- 1 Tryk på **☰** og hold den inde for at gå til menuindstillinger.
- 2 Drej lydknappen for at vælge et navn, og tryk derefter på knappen.
- 3 Gentag trin 2, indtil det ønskede punkt er valgt/aktiveret.
- 4 Tryk på **☰** for at afslutte.

For at vende tilbage til det foregående indstillingspunkt, skal man trykke på **Q** / **↵**.

- Se BRUGERVEJLEDNINGEN på følgende hjemmeside for detaljerede oplysninger om hver enhed: <<https://www.jvc.net/cs/car/>>

### Menu-enheder

[EQ SETTING] : Vælger en forudindstillet equalizer eller justerer dine egne lydindstillinger.

- [AUDIO CONTROL] : Indstiller dine foretrukne lydindstillinger.  
[SOUND EFFECT] : Indstiller dine foretrukne lydeffekter.  
[DISPLAY] : Indstiller din foretrukne kontrol til skærmvinduet.  
[COLOR] : Indstiller din foretrukne belysningsfarve for knapperne.  
[TUNER SETTING] : Indstillinger for radiokilde.  
[USB] : Indstiller iPod/iPhone-afspilningskilden (via USB-indgangsterminal eller via Bluetooth).  
[BT MODE] : Indstillinger til anvendelse af Bluetooth-anordningen.  
[REMOTE APP] : Indstillinger for brug af smartphone til styring af denne enhed.  
[ALEXA SETUP] : Indstiller dit foretrukne sprog for stemmestyring til Alexa.  
[MIC GAIN]\* : Indstiller mikrofonens følsomhed.  
[NR LEVEL]\* : Justerer støjreduktionsniveauet.  
[ECHO CANCEL]\* : Indstil forsinkelsestiden for ekko-annullering.  
[SYSTEM] : Indstillinger for denne enhed.  
[CLOCK] : Indstiller uret.  
[ENGLISH] : Vælger sprog til menuen og musikoplysningerne.  
[РУССКИЙ] : Vælger sprog til menuen og musikoplysningerne.  
[ESPANOL] : Vælger sprog til menuen og musikoplysningerne.  
[FRANCAIS] : Vælger sprog til menuen og musikoplysningerne.  
[DEUTSCH] : Vælger sprog til menuen og musikoplysningerne.  
[DEMO MODE] : Aktiverer eller deaktiverer skærmdemonstrationen.

\* Gælder kun, mens du taler i telefon.

## Andre oplysninger

For oplysninger om afspilningsbetjening fra **AUX** og **AMAZON ALEXA**-kilder henvises der til BRUGERVEJLEDNINGEN på følgende hjemmeside: <<https://www.jvc.net/cs/car/>>.

### Bemærkning til specifikationer

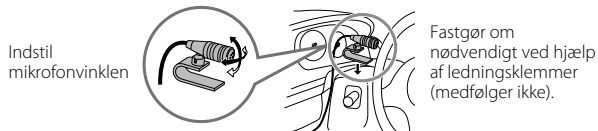
|  |                    |
|--|--------------------|
| Bluetooth frekvensområde:              | Højtalerimpedans:  |
| 2,402 GHz — 2,480 GHz                  | 4 Ω — 8 Ω          |
| Bluetooth RF-udgangseffekt (E.I.R.P.): | Driftsspænding:    |
| +4 dBm (MAX), Effektklasse 2           | 12 V DC-bilbatteri |

# Bluetooth®

- Afhængigt af Bluetooth-versionen og firmwareversionen på din mobiltelefon, virker Bluetooth-funktioner muligvis ikke med denne enhed.
- Sørg for at slå Bluetooth-funktionen til på den enhed, for at foretage følgende handlinger.
- Signalbetingelserne er forskellige, alt afhængigt af omgivelserne.

## Tilslut mikrofonen

Tilslut den medfølgende mikrofon til mikrofon- indgangen på bagpanelet.



## Par og indstil en Bluetooth-anordning den første gang

- 1 Tryk på **☺** SRC inde for at tænde for apparatet.
- 2 Søg og vælg navnet på din modtager ("KD-DB922BT") på Bluetooth-enheden.
- 3 Udfør (A) eller (B), afhængigt af det, der vises på displayet. For nogle Bluetooth-anordninger kan parringssekvensen afvige fra de herunder beskrevne trin.  
(A) "[Anordningens navn]" → "XXXXXX" → "VOL – YES" → "BACK – NO"  
"XXXXXX" er et 6-cifret kodeord, der frembringes tilfældigt under hver parring.
  - 1 Sørg for, at adgangsnygler der vises på enheden og Bluetooth-enheden er de samme.
  - 2 Tryk på lydknappen for at bekræfte kodeordet.
  - 3 Betjen Bluetooth-anordningen for at bekræfte kodeordet.

(B) "[Anordningens navn]" → "VOL – YES" → "BACK – NO"

- 1 Tryk på lydknappen for at begynde parring.
- 2
  - Hvis "PAIRING" → "PIN 0000" ruller på displayet, skal du indtaste PIN-koden "0000" i Bluetooth-anordningen.
  - Hvis kun "PAIRING" kommer frem, skal du betjene Bluetooth-anordningen for at bekræfte parringen.

"PAIRING COMPLETED" kommer frem, når parringen er fuldført, og **📶** vil lyse, når Bluetooth-tilslutningen er etableret.

## Besvar et opkald

Tryk på **📞**-VOICE eller lydknappen.

- For at justere telefonens lydstyrke [00] til [35], skal du dreje på lydstyrkeknappen.
- For at afslutte et opkald, skal du trykke og holde på lydstyrkeknappen eller **📞**-VOICE.

## Lydafspiller via Bluetooth

- 1 Tryk på **☺** SRC gentagne gange for at vælge BT AUDIO.
- 2 Betjen lydafspilleren via Bluetooth for at starte afspilning.

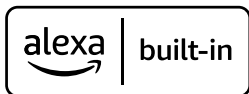
| For at                                 | På frontpladen                            |
|--|---|
| Afspilning/pause                       | Tryk på lydknappen.                       |
| Vælg gruppe eller mappe                | Tryk på 2▲ / 1▼.                          |
| Spring over fremad/spring over tilbage | Tryk på <b>⏩</b> / <b>⏪</b> .             |
| Tilbagespoling/fremspoling             | Tryk på og hold <b>⏩</b> / <b>⏪</b> inde. |
| Gentag afspilning                      | Tryk på 4↻ flere gange.                   |
| Tilfældig afspilning                   | Tryk på 3🎲 flere gange.                   |





#### Mærkning for produkter, der bruger lasere

Mærkaten er fastgjort på chassiset/kartonen og angiver, at komponenten anvender laserstråler, der er klassificeret som klasse 1. Det betyder, at enheden bruger laserstråler, der klassificeres som mindre stærke. Der er ingen risiko for farlig stråling uden for enheden.



- Windows Media is a registered trademark or trademark of Microsoft Corporation in the United States and/or other countries. This product is protected by certain intellectual property rights of Microsoft. Use or distribution of such technology outside of this product is prohibited without a license from Microsoft.
- Use of the Made for Apple badge means that an accessory has been designed to connect specifically to the Apple product(s) identified in the badge and has been certified by the developer to meet Apple performance standards. Apple is not responsible for the operation of this device or its compliance with safety and regulatory standards. Please note that the use of this accessory with an Apple product may affect wireless performance.
- Apple, iPhone, iPod, iPod touch, and iTunes are trademarks of Apple Inc., registered in the U.S. and other countries.
- IOS is a trademark or registered trademark of Cisco in the U.S. and other countries and is used under license.
- Android is a trademark of Google LLC.
- The Bluetooth® word mark and logos are registered trademarks owned by Bluetooth SIG, Inc. and any use of such marks by JVCKENWOOD Corporation is under license. Other trademarks and trade names are those of their respective owners.
- Amazon, Alexa and all related marks are trademarks of Amazon.com, Inc. or its affiliates.
- Alexa is not available in all languages and countries. Alexa features and functionality may vary by location.