

last mission
さあ、おうちに帰りましょう!




今回のドライブは、どうやら大成功。
家族のみんなもナビの豊富な機能に
すっかりご満悦の様子です。

よく使う自宅までのルート探索・
ルート案内は、自宅ボタンで簡単!!

1 自宅までの道を調べます



 をタッチして、ルート探索します。

あとは、プランを選んで、案内開始するだけです。

mission complete!



KENWOOD

株式会社 ケンウッド

〒192-8525 東京都八王子市石川町2967-3

- 商品に関するお問い合わせは、カスタマーサポートセンターをご利用ください。
- ☒ナビダイヤル☒ 0570-010-114 (一般電話・公衆電話からは、どこからでも市内通話料金でお問い合わせが可能です)
- ☒☒ 携帯電話、PHS、IP電話からは 045-933-5133
- ☒FAX☒ 045-933-5553
- ☒住所☒ 〒226-8525 神奈川県横浜市緑区白山1-16-2
- ☒受付時間☒ 9:00~18:00 (土、日、祝祭日および当社休日は休ませていただきます)
- アフターサービスについては、お買い上げの販売店か、または、別紙「ケンウッド全国サービス網」をご参照のうえ、
- ☒最寄りのサービスステーション、サービスセンター、各営業所にご相談ください。

KENWOOD

HDD/DVD AV NAVIGATION SYSTEM

HDV-770

かんたんナビブック

お買い上げいただきましてありがとうございます。
ご使用前に、この取扱説明書をよくお読みのうえ、説明の通り正しくお使いください。
また、この取扱説明書は大切に保管してください。
本機は日本国内専用モデルですので、外国で使用することはできません。

株式会社 ケンウッド
Kenwood Corporation



念願のナビを手に入れたお父さんは、ナビの素晴らしさを
明日のドライブで家族みんなに伝えようと張り切っています。
さて、このお父さんがHDV-770をどのように使いこなすのか、
一緒に見ていくことにしましょう。

このかんたんナビブックは、HDV-770を初めてお使いになる方を対象に、
本機の基本的な使いかたを紹介しています。興味を持たれた項目が見つかったときは、
取扱説明書のそれぞれの参照ページをご覧ください。詳しい説明が記載されています。

© PRINTED IN JAPAN B64-3329-00/00

mission 1
まずはナビの準備を
しましょう!
next page→

念願のナビを手に入れたお父さん、明日は家族みんなにナビのお披露目です。でも、その前にナビを使いやすくするための準備をチョットだけしておきましょう。

mission 1 最初にやっておきましょう



1 エンジンをかけます



2 「最初の設定」を開始します



スタート をタッチします。

ご購入後、最初にナビの電源を入れる(エンジンをかける)と、[最初の設定]ボタンが表示されます。このボタンでは、あらかじめ登録しておくこと便利な自宅の場所や、画面の表示方法、オーディオ環境などを対話形式で順番に設定できます。「設定は次回に行おう」というときは[また今度にする]ボタンを、「対話形式ではなく独自に設定する」というときは[もう表示しない]ボタンを選んでください。なお、いったん設定した内容を変更したいときは、各項の参照ページをご覧になり、個別の設定画面で設定をしてください。

3 画面を見やすい角度に設定します



お好みの角度をタッチして、「次へ」をタッチします。

画面右上のページ番号(C009 など)は取扱説明書の説明ページです。操作や説明が詳しく書かれています。

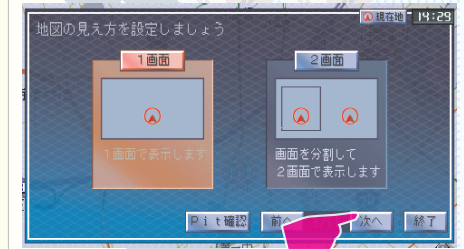
4 自宅の場所を登録します



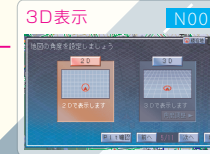
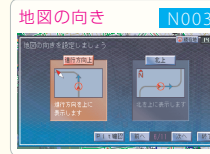
「現在地」をタッチして、「次へ」をタッチします。

- 自宅を登録しておくことで簡単な操作で、いまいる場所から自宅に帰る道を案内できるようになります。
- 自宅以外に止まっているときは「探す」を使います。 N072

5 地図の見えかたを設定します



地図の色、角度、向きなどをお好みで設定します。順に選んで「次へ」をタッチしていきます。



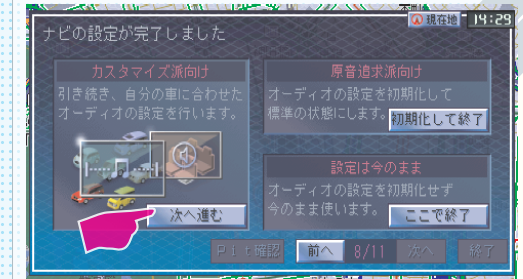
6 車両ナンバーを設定します



車両ナンバーを選び、「次へ」をタッチします。

- 車両ナンバーを設定しておくことで、高速道路などの通行料金が適切に案内されます。

7 ナビの準備を終え、オーディオの設定に進みます



「次へ進む」をタッチします。

- 「初期化して終了」にタッチすると、オーディオの設定をフラットにできます。また、「ここで終了」にタッチすると、現在の設定を変更しません。

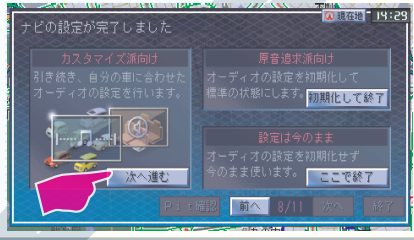
mission 1_(2)
続いてオーディオ環境を整えましょう
next page →

mission 1_(2)

車に合わせてオーディオ環境を設定します

ナビの設定が終わったら、今度はオーディオ環境。車に合わせて調整すれば、車内が大迫力のオーディオルームに早変わりです。

(前ページからのつづき)



車の形やスピーカーの数などを設定するだけで、自分の車に最適なサウンドフィールドを創り出せます。

8 車の種類を選びます

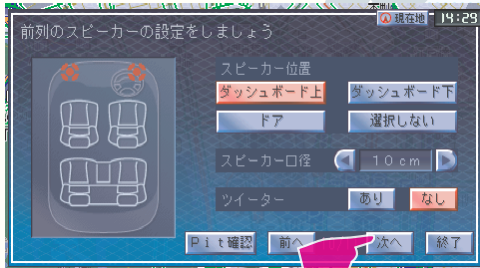
S002



車種を選び、「次へ」をタッチします。

9 フロントスピーカーを設定します

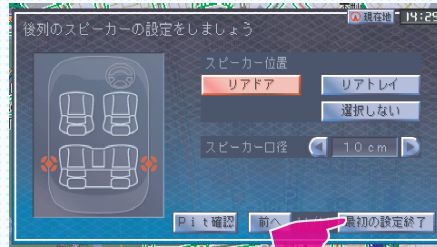
S002



車に合わせて、前列のスピーカーの位置や大きさなどを選んで「次へ」をタッチします。

10 リアスピーカーを設定します

S002



後列のスピーカーも同じように設定して、「最初の設定終了」をタッチします。

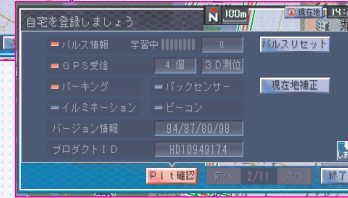
column

Pit確認 でピットイン!

先ほどから画面に表示されている[Pit確認]ボタンに気づいていますか？このボタンを使うとナビのいろいろなケーブルなどの接続状態や車両の情報などを確認できます。

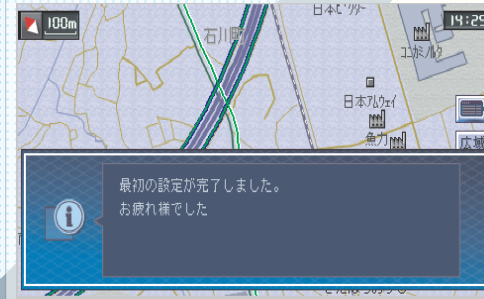


Pit確認 をタッチすると表示され、**閉じます** で閉じます



- ◎いろいろなケーブルの接続状態を見るとき **S015**
- ◎タイヤを交換したとき **S016**
- ◎GPSなどの情報が見たいとき **S015**

11 オーディオの準備ができました



「最初の設定」がひととおり終わると、現在地の画面が表示されます



あとは明日のドライブを待つばかりです。



mission 2
明日の目的地はお母さんに決めてもらいましょう
next page→

画面右上のページ番号(C009など)は取扱説明書の説明ページです。操作や説明が詳しく書かれています。

mission 2 江ノ島にドライブ!

さあ、今日はナビのドライブデビューです。
海の好きなお母さんは、ドライブの行き先を江ノ島に決めたもようです!
テキパキとルートを調べてナビの便利さをアピールしなければなりません。



行き先は、いろいろな切り口で探せます。

- 電話番号から探します **N015**
- 住所から探します **N014**
- 有名な建物の名前から探します **N013**
- 食事やスポーツなど、いろいろなジャンルに分類された「したいこと」から探します **N018**

などなど。

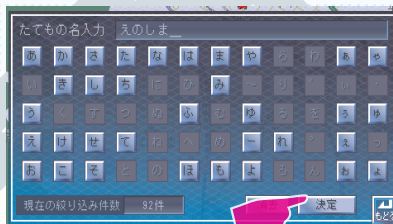
ここでは、江ノ島であちこち行くつもりなので「えのしま」という名前が付くところを探しています。

3 名前で探します **N013**



をタッチします。

4 ひらがなで「えのしま」と入力します



「えのしま」と順に文字を入れて
決定 をタッチします。

2 わかることで探します **N013**



をタッチします。

●他の方法で探したいときは: **N014 ~ N018**

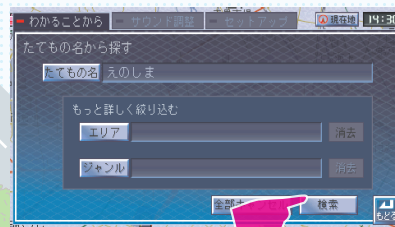
1 ナビ画面中にナビメニューを表示します **N010**



ナビ本体の **MENU** キーを押して、 をタッチします。

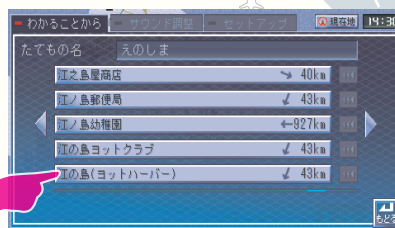
画面右上のページ番号 (**C009** など) は取扱説明書の説明ページです。操作や説明が詳しく書かれています。

5 検索を始めます

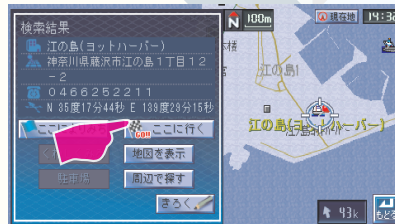


検索 をタッチします。
候補が多いときは、所在地や施設の種類などで絞り込めます。

6 「江の島(ヨットハーバー)」に行くことにしました



7 「江の島(ヨットハーバー)」までの道を調べます **N024**



ここに行く をタッチします。

column

出発前に画面上でお試しドライブ **N052**

目的地までの経路を画面上で体験できるお試し走行を使ってください。
走る道路や右左折の予習ができるので、運転に自信がない方も安心です。



お試しドライブは、停車中であれば、いつでもできます。

8 道案内を始めます **N031 ~ N033**



案内開始 をタッチします。

4種類の道からお好みの道が選べます。

- 標準 は、一般的なお奨めルートです
- 距離 は、距離の短さを優先したルートです
- 有料 は、有料道路を優先したルートです
- 一般 は、一般道路を優先したルートです

mission 3
ドライブに出発しましょう!
next page ->

mission 3

さあ、ドライブに出発!



みんなを乗せて江ノ島に出発です。
途中、ナビがどのように道案内をして
くれるのか見てみることにしましょう。

運転中は、必要な情報をその都度ポップアップ
表示で知らせます。
万一、ルートを間違えても心配は要りません。
間違っても進んだその道から新たなルートがすぐ
に見つけて教えてくれます。

1 主要な交差点では方面看板が表示されます N001

● 54k 100m 16:20 に目的地までの距離と到着予想時刻が表示されます。

2 交差点が案内されます N037 N038

● どのレーンを走ればいいのかも教えてくれます。
水色が推奨レーンです。

3 高速道路の入り口が案内されます N038

4 高速道路ではインターやサービスエリアの情報が表示されます N036

● 渋滞や次の施設までの距離なども表示されます。

5 高速の分岐が案内されます N036

6 料金所が近づくと金額が案内されます N036

7 目的地に近づくと、目的地の情報が表示されます N035

column
VICsでさらに便利に N024

VICSを利用すれば、渋滞や事故、臨時の交通規制や所要時間、駐車場などの情報が画面に表示されます。
◎VICS FM局から送られてくる各種の情報は本機だけで受信できますが、電波ビーコン、光ビーコンのご利用には、光・電波ビーコンVICSユニットVF-M77(別売品)が必要です。

VICS(Vehicle Information and Communication System)は、財団法人日本道路交通情報通信システムセンターが走行中の車両に交通情報を提供するシステムです。

画面右上のページ番号 (C009 など) は取扱説明書の説明ページです。操作や説明が詳しく書かれています。

mission 4
さて、そろそろみんながわがママを言うときさうです
next page →

mission 4 お腹がすいた!



さて、ドライブの途中ですが、みんなお腹がすいてきたようです。近くにあるレストランを探しましょう。

最寄りで見れば、すぐに行ける所を探し出せます。そして、そこをルートに追加すれば、新しいルートで案内してくれます。

6 お店までのルートを探します N025



「ここによりみち」をタッチします。レストランに寄ってから江ノ島に行くルートで案内されます。

1 ナビ画面中にナビメニューを表示します N010



ナビ本体の **MENU** キーを押して、「探す」をタッチします。

2 周辺から探します N023



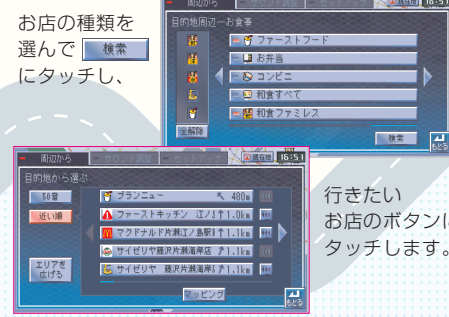
「周辺から」をタッチします。

3 現在地の周辺から探します



「現在地周辺」をタッチします。

5 お店の種類とお店を選びます N023



お店の種類を選んで「検索」にタッチし、

行きたいお店のボタンにタッチします。

4 お食事(レストラン)を選びます



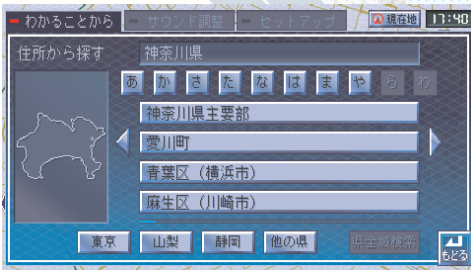
「お食事」をタッチします。

mission 5 おばあちゃん家に寄っていこうよ!



江ノ島でおみやげをいっぱい買ったお母さんは、おばあちゃん家に寄ろうと言い出しました。住所からおばあちゃん家への最適なコースを探しましょう。電話番号が電話帳に載っていないところは、住所が分かればズバリ場所が分かります。

1 住所を入力しておばあちゃん家を探します N014



2 おばあちゃん家に進路を変更します N024



「ここに行く」をタッチすれば、ルートが探索されます。

画面右上のページ番号(「C009」など)は取扱説明書の説明ページです。操作や説明が詳しく書かれています。

mission 6
そろそろみんながドライブに飽きてきたようです
next page ->

mission 6

音楽が聴きたいな!



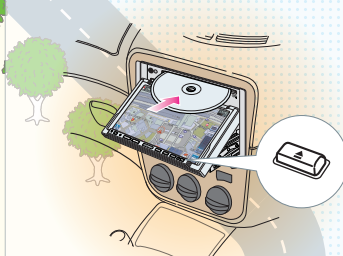
音楽好きのおねえちゃんが音楽を聴きたいと言っています。さあ、自慢のオーディオを堪能してもらいましょう。

ナビで、DVD、TV、ビデオプレイヤーなどの映像を観たり、CD、MP3、iPodなどの音楽を高品質で聴いたりできます。

また、ナビには豊富なオーディオコントロール機能が用意されていますので、車内を臨場感あふれるリスニング空間に創り上げることができます。もちろん、AVを楽しんでいるときでも、ナビはちゃんとルート案内してくれます。

1 CDをセットします

E004



イジェクトキーを押すと、パネルが開くので、CDをセットします。

2 自動的にCDの再生が始まります


E013



●画面はナビのままで、必要な場所では、CDの音量を自動的に絞ってナビの案内がアナウンスされます。

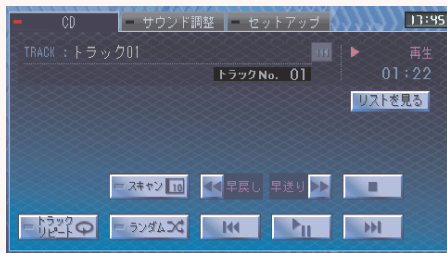
column

AVの操作は

くるくるボタンでコントローラーを表示すると、各AVソースの簡単な操作ができます。



 または  キーで各AVソース専用メニューを表示すると、いろいろな機能のコントロールができます。



mission 7

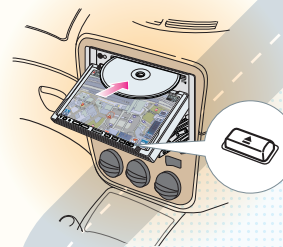
アニメが見たい!



ぼちぼち弟もドライブに飽きてきたようです。フロント(ナビ本体)の画面はナビのままで、リアシートに取り付けたモニターで、DVDアニメを観てもらおうことにしましょう。

1 DVDに入れ替えます

E004



2 リアモニターでDVD鑑賞ができます

E005



column

走行中はリアモニターで映画やTVが観られます

リアモニターが接続されていれば、ナビのシステム設定の画面でリアモニターに表示する内容を選べます。 [E035](#)



- ◎走行中は、フロントモニターには映像は映りませんが、リアモニターはいつでも映ります。
- ◎リアモニターでDVDなどを観るためには、あらかじめ設定が必要です。 [S023](#)

画面右上のページ番号([C009](#) など)は取扱説明書の説明ページです。操作や説明が詳しく書かれています。

mission 8
さらに、あんなことも
こんなこともしたい!
next page →

mission 8 あんなこともこんなこともしたい!



今までご覧いただいた以外にも、このナビにはいろいろな機能が用意されています。ここにある機能について興味を持たれたときは、取扱説明書の参照ページをご覧ください。

1 地図の表示のしかたを変えたい

- 地図の縮尺を変える **N002**
- 地図の向きを使い分ける **N003**
- 地図画面の見え方を変える



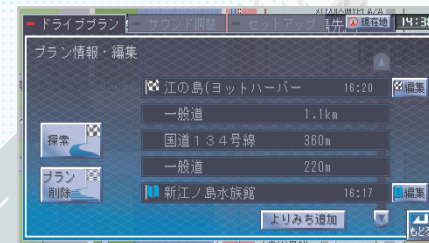
2 ナビゲーションして欲しい場所をいろいろな方法で探したい

- 施設の名前や住所、電話番号など「わかっていること」から探す **N013 ~ N017**
- 食事や買い物など、「したいこと」で探したい **N018**
- 緊急で寄りたいトイレ、ガソリンスタンド、警察、病院などをすぐ探したい **N018**
- ナビに登録してある場所から探す **N021**
- 以前に行った場所から探す **N022**
- 周辺から行きたい場所を探す **N023**
- 覚えておきたい場所を登録しておく **N030**



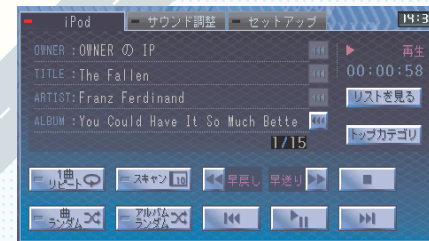
3 行き先までの道順を知りたい

- 途中で寄り道をする **N025**
- 寄り道の順番を変える **N048**
- どのようなルートになっているか見る **N046**
- 渋滞している場合は迂回ルートを探す **N043**



4 いろんな映像や音楽を楽しみたい

- DVDで映画を観る **E005**
- CDで音楽を聴く **E013**
- MP3やWMAなどの入ったCD-Rを聴く
- TVを観る **E020**
- ラジオを聴く **E024**
- iPodをつないで音楽を聴く **E028**
- MDプレーヤーなどをつないで音楽を聴く **E033**
- デジタルビデオカメラなどの映像を観る **E032**
- デジタルカメラの写真を見る **E016**



5 臨場感あふれるサウンドで聴きたい

- 音楽に合わせてイコライザー調整する **S004**
- サラウンドで臨場感を出す **S005**
- 重低音や立体的な音場で音楽を聴く **S005**

