



**APPLICABLE MODELS:**

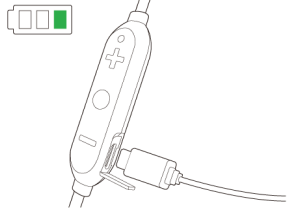
HA-EC20BT (A/B/P/W)  
HA-EN10BT (A/B/W/Z)  
HA-FX21BT (A/B/P/W/Z)  
HA-FX9BT (A/B/G/P/W/W)

**نماذج قياسية للتطبيق:**

HA-EC20BT (A/B/P/W)  
HA-EN10BT (A/B/W/Z)  
HA-FX21BT (A/B/P/W/Z)  
HA-FX9BT (A/B/G/P/W/W)

- The indicator lights up in red, and charging starts. When charging is complete, the indicator goes out.
- The charging time is approx. 2.5 hours.

- يضيء المؤشر باللون الأحمر، ويبدأ الشحن. عند اكتمال الشحن، ينطفئ المؤشر.
- يبلغ وقت الشحن ٢,٥ ساعة تقريباً.



- When the remaining battery power becomes low, an alarm will sound every 4 minutes.
- Operation is not possible while charging.



- عندما يصبح مقدار الشحن المتبقي بالبطارية منخفضاً، سيصدر صوت إنذار كل ٤ دقائق.
- لا يكون التشغيل ممكناً أثناء الشحن.

9 - ٩

**APPLICABLE MODELS:**

HA-EC20BT (A/B/P/W)  
HA-EN10BT (A/B/W/Z)  
HA-FX21BT (A/B/P/W/Z)  
HA-FX9BT (A/B/G/P/W/W)

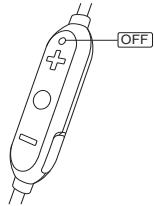
**نماذج قياسية للتطبيق:**

HA-EC20BT (A/B/P/W)  
HA-EN10BT (A/B/W/Z)  
HA-FX21BT (A/B/P/W/Z)  
HA-FX9BT (A/B/G/P/W/W)

**(Connecting) التوصيل**

**1 Check that the power is turned off. (p.15)**

تحقق من إيقاف التشغيل. (ص.١٥)

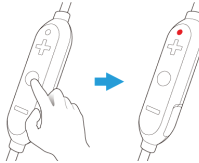


**2 Perform one of the following operations depending on the connection status.**

**When connecting for the first time**

Hold down **O** button for **3 seconds** until the indicator flashes alternately in red and blue.

**When there are 2 or more the BLUETOOTH devices to connect to**  
Hold down **O** button for **7 seconds** until the indicator flashes alternately in red and blue.



قم بتنفيذ إحدى العمليات التالية وفقاً لحالة التوصيل.  
عند التوصيل للمرة الأولى  
اضغط مع الاستمرار على الزر **O** لمدة ٣ ثواني حتى يومض المؤشر باللونين الأحمر والأزرق بالتناوب.  
في حالة وجود جهازين أو أكثر من أجهزة **BLUETOOTH** المقرر التوصيل بها  
اضغط مع الاستمرار على الزر **O** لمدة ٧ ثواني حتى يومض المؤشر باللونين الأحمر والأزرق بالتناوب.

10 - ١٠

**APPLICABLE MODELS:**

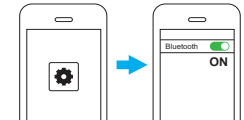
HA-EC20BT (A/B/P/W)  
HA-EN10BT (A/B/W/Z)  
HA-FX21BT (A/B/P/W/Z)  
HA-FX9BT (A/B/G/P/W/W)

**نماذج قياسية للتطبيق:**

HA-EC20BT (A/B/P/W)  
HA-EN10BT (A/B/W/Z)  
HA-FX21BT (A/B/P/W/Z)  
HA-FX9BT (A/B/G/P/W/W)

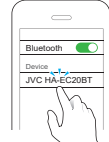
**3 Turn on the Bluetooth function of the BLUETOOTH device.**

قم بتشغيل وظيفة Bluetooth الموجودة بجهاز **BLUETOOTH**.



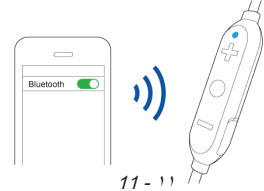
**4 Select "JVC HA-EC20BT" from the device list.**

حدد "JVC HA-EC20BT" من قائمة الأجهزة.



- The indicator flashes slowly in blue when a connection is completed.

• يومض المؤشر ببطء باللون الأزرق عند اكتمال التوصيل.



**APPLICABLE MODELS:**

HA-EC20BT (A/B/P/W)  
HA-EN10BT (A/B/W/Z)  
HA-FX21BT (A/B/P/W/Z)  
HA-FX9BT (A/B/G/P/W/W)

**نماذج قياسية للتطبيق:**

HA-EC20BT (A/B/P/W)  
HA-EN10BT (A/B/W/Z)  
HA-FX21BT (A/B/P/W/Z)  
HA-FX9BT (A/B/G/P/W/W)

- During the pairing process, the BLUETOOTH device may require input of a PIN code. In such a case, enter "0000" as the PIN code for the System.
- If connection (pairing) is not completed within 5 minutes after the indicator starts flashing, the System automatically turns itself off.



- أثناء عملية الإقران، ربما يطلب جهاز **BLUETOOTH** إدخال رمز **PIN**. في تلك الحالة، قم بإدخال "٠٠٠٠" كرمز **PIN** للنظام.
- في حالة عدم اكتمال التوصيل (الإقران) في غضون ٥ دقائق بعد بدء المؤشر في الوميض، يتم إيقاف تشغيل النظام تلقائياً.

12 - ١٢

**APPLICABLE MODELS:**

HA-EC20BT (A/B/P/W)

**نماذج قياسية للتطبيق:**

HA-EC20BT (A/B/P/W)

**(Audio / Phone) الهاتف / الصوت**

This section provides information on Audio operation and Phone operation.  
يوفر هذا القسم معلومات تتعلق بتشغيل الصوت (Audio) وتشغيل الهاتف (Phone).

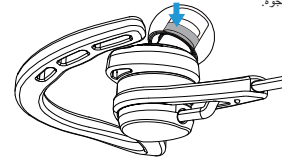
**تشغيل الصوت (Audio operation)**

**Wearing**

- The medium-size silicone ear pieces are attached when purchased.
- Check that there is no gap.

**الارتداء**

- سماعات الأذن متوسطة الحجم المصنوعة من السليكون تكون مرفقة عند الشراء.
- تحقق من عدم وجود فجوة.



• How to wear

• كيفية الارتداء



13 - ١٣

**APPLICABLE MODELS:**

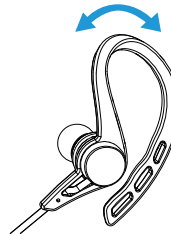
HA-EC20BT (A/B/P/W)

**نماذج قياسية للتطبيق:**

HA-EC20BT (A/B/P/W)

- Adjustable

• قابلة للتحديد



14 - ١٤

**APPLICABLE MODELS:**

HA-EN10BT (A/B/W/Z)

**نماذج قياسية للتطبيق:**

HA-EN10BT (A/B/W/Z)

**(Audio / Phone) الهاتف / الصوت**

This section provides information on Audio operation and Phone operation.  
يوفر هذا القسم معلومات تتعلق بتشغيل الصوت (Audio) وتشغيل الهاتف (Phone).

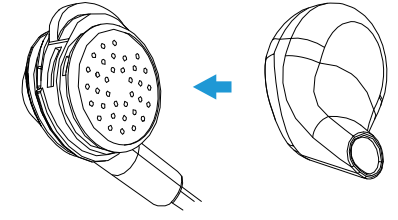
**تشغيل الصوت (Audio operation)**

**Wearing**

- The medium-size silicone ear pieces are attached when purchased.
- You may not enjoy the bass sound fully if the ear pieces do not fit your ears. To enjoy better sound while reducing sound leakage, choose the other pair of ear pieces and adjust their positions to fit them to your ears.
- Check that there is no gap.
- Attach the ear piece in the correct direction.

**الارتداء**

- سماعات الأذن متوسطة الحجم المصنوعة من السليكون تكون مرفقة عند الشراء.
- ربما لا تستمتع بصوت الجيبر بشكل كامل إذا كانت سماعات الأذن لا تناسب أذنيك. للاستمتاع بالصوت على نحو أفضل مع تقليل تسرب الصوت، قم باختيار الزوج الآخر من سماعات الأذن وقم بتثبيت موضعها بحيث تناسب أذنيك.
- تحقق من عدم وجود فجوة.
- قم بتثبيت سماعة الأذن في الاتجاه الصحيح.



15 - ١٥

**APPLICABLE MODELS:**

HA-FX21BT (A/B/P/W/Z)

**نماذج قياسية للتطبيق:**

HA-FX21BT (A/B/P/W/Z)

**(Audio / Phone) الهاتف / الصوت**

This section provides information on Audio operation and Phone operation.  
يوفر هذا القسم معلومات تتعلق بتشغيل الصوت (Audio) وتشغيل الهاتف (Phone).

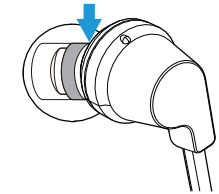
**تشغيل الصوت (Audio operation)**

**Wearing**

- The medium-size silicone ear pieces are attached when purchased.
- Check that there is no gap.

**الارتداء**

- سماعات الأذن متوسطة الحجم المصنوعة من السليكون تكون مرفقة عند الشراء.
- تحقق من عدم وجود فجوة.



16 - ١٦

APPLICABLE MODELS: HA-FX9BT (A/B/G/P/W/W)  
 نموذج قبة للتطبيق: HA-FX9BT (A/B/G/P/W/W)

## الصوت / الهاتف (Audio / Phone)

This section provides information on Audio operation and Phone operation.  
 يوفر هذا القسم معلومات تتعلق بتشغيل الصوت (Audio) وتشغيل الهاتف (Phone).

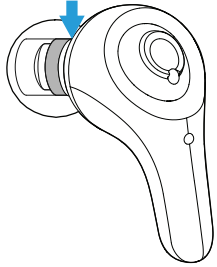
### تشغيل الصوت (Audio operation)

#### Wearing

- The medium-size silicone ear pieces are attached when purchased.
- Check that there is no gap.

#### الإرتداء

- سماعات الأذن متوسطة الحجم المصنوعة من السيليكون تكون مرفقة عند الشراء.
- تحقق من عدم وجود فجوة.



17 - ١٧

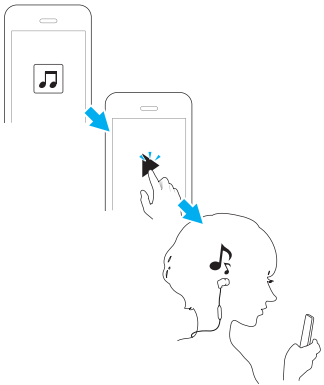
APPLICABLE MODELS: HA-EC20BT (A/B/P/W/W)  
 نموذج قبة للتطبيق: HA-EC20BT (A/B/P/W/W)

#### Listening to music

Launch the music player app on the BLUETOOTH device connected, to start playback.

#### الاستماع إلى الموسيقى

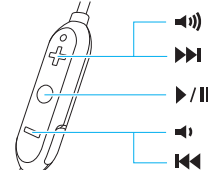
قم بتشغيل تطبيق مشغل الموسيقى على جهاز BLUETOOTH متصل، ليبدء التشغيل.



18 - ١٨

APPLICABLE MODELS: HA-EC20BT (A/B/P/W/W)  
 نموذج قبة للتطبيق: HA-EC20BT (A/B/P/W/W)

### Operating the remote control



#### Play/Pause (▶/⏸)

Press **O** button once quickly.

#### Skip to the next track (▶▶)

Press **+** button twice quickly during playback.

#### Skip to the previous track or beginning of the current track (◀◀)

Press **-** button twice quickly during playback.

#### Volume adjustment (◀ / ▶)

Press **- / +** once quickly.

#### التشغيل/الإيقاف المؤقت (▶/⏸)

اضغط على الزر **O** مرة واحدة بسرعة.

#### التخطي إلى المقطع التالي (▶▶)

اضغط على الزر **+** مرتين بسرعة أثناء التشغيل.

#### التخطي إلى المقطع السابق أو بدء المقطع الحالي (◀◀)

اضغط على الزر **-** مرتين بسرعة أثناء التشغيل.

#### ضبط مستوى الصوت (◀ / ▶)

اضغط على **- / +** مرة واحدة بسرعة.

This system cannot guarantee operation of all of the remote control functions.

لا يضمن هذا النظام تشغيل كافة وظائف التحكم عن بعد.

19 - ١٩

APPLICABLE MODELS: HA-EC20BT (A/B/P/W/W)  
 نموذج قبة للتطبيق: HA-EC20BT (A/B/P/W/W)

### تشغيل الهاتف (Phone operation)

### Operating the remote control

#### Answering the call

Press **O** button once quickly when receiving the call.

#### Ending the call

Press **O** button once quickly during the call.

#### Rejecting a call

Press **O** button twice quickly when receiving the call.

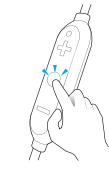
#### Switch the call between headphonses and smartphone

Press **O** button twice quickly during the call.

#### Using Siri or Google Apps (voice assistant function)

Press **O** button twice quickly when not using the phone function.

This system cannot guarantee operation of all of the remote control functions.



### تشغيل وحدة التحكم عن بعد

#### الرد على المكالمات

اضغط على الزر **O** مرة واحدة بسرعة عند تلقي المكالمات.

#### إنهاء المكالمات

اضغط على الزر **O** مرة واحدة بسرعة أثناء المكالمات.

#### رفض المكالمات

اضغط على الزر **O** مرتين بسرعة عند تلقي المكالمات.

#### تحويل المكالمات بين سماعات الرأس والهاتف الذكي

اضغط على الزر **O** مرتين بسرعة أثناء المكالمات.

#### استخدام تطبيقاتي Siri أو Google (وظيفة مساعد الصوت)

اضغط على الزر **O** مرتين بسرعة في حالة عدم استخدام وظيفة الهاتف.

لا يضمن هذا النظام تشغيل كافة وظائف التحكم عن بعد.

20 - ٢٠

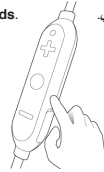
APPLICABLE MODELS: HA-EC20BT (A/B/P/W/W)  
 نموذج قبة للتطبيق: HA-EC20BT (A/B/P/W/W)

### التشغيل/الإيقاف التشغيل (ON/OFF)

#### Power ON

Hold down for about 3 seconds.

- The indicator lights up in blue for 1 second. The indicator flashes slowly in blue when the unit is connected, and flashes slowly in red when the unit is not connected.
- The System automatically attempts to reconnect to the BLUETOOTH device used the previous time.

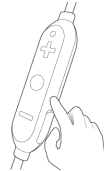


اضغط مع الاستمرار لمدة تقارب 3 ثواني.  
 - يضيء المؤشر باللون الأزرق لمدة ثانية واحدة. يومض المؤشر ببطء باللون الأزرق عندما تكون الوحدة متصلة، ويومض ببطء باللون الأحمر عندما تكون الوحدة غير متصلة.  
 - يحاول النظام تلقائياً إعادة التوصيل مع جهاز BLUETOOTH المستخدم في المرة السابقة.

#### Power OFF

Hold down for about 3 seconds.

- The indicator lights up in red for 1 second.



اضغط مع الاستمرار لمدة تقارب 3 ثواني.  
 - يضيء المؤشر باللون الأحمر لمدة ثانية واحدة.

21 - ٢١

APPLICABLE MODELS: HA-EC20BT (A/B/P/W/W)  
 نموذج قبة للتطبيق: HA-EC20BT (A/B/P/W/W)

### تشغيل وحدة التحكم عن بعد

- If no BLUETOOTH device is connected for about 5 minutes, the System automatically turns itself off.
- If you hold the **O** button down for 7 seconds or longer when the unit is turned off, the indicator flashes alternately in red and blue, and the System is ready for pairing. Select this unit on the BLUETOOTH device to connect to. (p.8)

- في حالة عدم توصيل أي جهاز BLUETOOTH لمدة تقارب 5 دقائق، يتم إيقاف تشغيل النظام تلقائياً.
- في حالة الضغط مع الاستمرار على الزر **O** لمدة 7 ثواني أو أكثر عندما تكون الوحدة في وضع إيقاف التشغيل، يومض المؤشر باللونين الأحمر والأزرق بالتناوب، ويكون النظام جاهزاً للإقران. حدد هذه الوحدة على جهاز BLUETOOTH للتوصيل بها. (ص. 8)

22 - ٢٢

APPLICABLE MODELS: HA-EC20BT (A/B/P/W/W)  
 نموذج قبة للتطبيق: HA-EC20BT (A/B/P/W/W)

### Troubleshooting

Symptom	Action
Unable to pair	<ul style="list-style-type: none"> <li>Do not release the <b>O</b> button until the indicator flashes alternately in red and blue.</li> <li>When pairing, make sure the BLUETOOTH device is within 1 m of your headphones.</li> <li>Turn on the BLUETOOTH device and enable pairing.</li> <li>Delete the pairing information on the BLUETOOTH device list and perform pairing again.</li> </ul>
The indicator flashes in red and connection cannot be completed	<ul style="list-style-type: none"> <li>Turn on the BLUETOOTH device, enable its Bluetooth function and select this system from the BLUETOOTH device list.</li> </ul>
After connecting to this system, the BLUETOOTH device connected does not function immediately	<ul style="list-style-type: none"> <li>Depending on the BLUETOOTH device connected, even when the indicator turns blue after connecting to this system, the BLUETOOTH device may not function immediately due to the time lag in the connection operation. Wait for a few seconds and try operating again.</li> </ul>
The volume is low or the sound is unpleasant	<ul style="list-style-type: none"> <li>Increase the volume on this system or the BLUETOOTH device connected.</li> <li>Insert the ear pieces more securely.</li> <li>Change the size of the earpieces. [Audio operation] (p. 11)</li> </ul>
The sound is distorted	<ul style="list-style-type: none"> <li>Adjust the volume on the BLUETOOTH device connected so that there is no distortion, and then adjust the volume on this unit.</li> <li>Re-charge system. [Charging] (p. 6)</li> </ul>
The sound is choppy and there is noise	<ul style="list-style-type: none"> <li>Change the position of the BLUETOOTH device connected to a position and direction where communication is stable.</li> <li>Try reducing the number of apps running on the BLUETOOTH device connected.</li> <li>Charge this system. [Charging] (p. 6)</li> </ul>
The System does not work correctly	<ul style="list-style-type: none"> <li>Re-charge the system and switch power Off/On.</li> </ul>

23 - ٢٣

APPLICABLE MODELS: HA-EC20BT (A/B/P/W/W)  
 نموذج قبة للتطبيق: HA-EC20BT (A/B/P/W/W)

### اكتشاف الأعطال وإصلاحها

الأعراض	البدالة
لا يتم تشغيل الزر <b>O</b> حتى يومض المؤشر باللونين الأحمر والأزرق بالتناوب.	تعدّل الإقران
عند الإقران، تأكد من وجود جهاز BLUETOOTH في نطاق متر واحد من سماعات الرأس الخاصة بك.	
قم بتشغيل جهاز BLUETOOTH وتفعيل الإقران.	
قم بحذف معلومات الإقران بنقطة جهاز BLUETOOTH وقم بإجراء الإقران مرة أخرى.	
قم بتشغيل جهاز BLUETOOTH وتفعيل وظيفة Bluetooth وتحدد هذا النظام من قائمة جهاز BLUETOOTH.	يومض المؤشر باللون الأحمر ولا يمكن إكمال التوصيل
وفقاً لجهاز BLUETOOTH المتصل، حتى في حالة تحول المؤشر إلى اللون الأزرق بعد التوصيل مع هذا النظام، ربما لا يعمل جهاز BLUETOOTH على الفور نظرًا للتأخر الزمني في عملية التوصيل. انتظر لمدة ثواني وحاول التوصيل مرة أخرى.	بعد التوصيل مع هذا النظام، BLUETOOTH لا يعمل على الفور
قم برفع مستوى الصوت بهذا النظام أو بجهاز BLUETOOTH المتصل.	مستوى الصوت منخفض أو الصوت مزعج
قم بتثبيت سماعات الأذن على نحو أكثر إحكاماً.	
قم بتغيير حجم سماعات الأذن. [تشغيل الصوت] (ص. 11)	
قم بتعديل مستوى الصوت بجهاز BLUETOOTH المتصل حتى ينتهي تشوّه الصوت، وبعد ذلك قم بتعديل مستوى الصوت بهذه الوحدة.	الصوت مشوّه
إعادة شحن النظام. [الشحن] (ص. 6)	
قم بتغيير وضعية جهاز BLUETOOTH المتصل إلى وضعية الجاهز لجعل الاتصال مستقرًا.	الصوت متقطع وهناك ضوضاء
حاول تقليل عدد التطبيقات قيد التشغيل على جهاز BLUETOOTH المتصل.	
قم بشحن هذا النظام. [الشحن] (ص. 6)	
قم بإعادة شحن النظام ثم قم بإيقاف التشغيل/التشغيل.	النظام لا يعمل على النحو الصحيح

24 - ٢٤

APPLICABLE MODELS:  
HA-EC20BT (A/B/P/W)  
HA-EN10BT (A/B/W/Z)  
HA-FX21BT (A/B/P/W/Z)  
HA-FX9BT (A/B/G/P/V/W)

## Others

This section provides information on License, Specifications, etc.

### About the ear pieces

- The ear pieces deteriorate with age even in normal use and maintenance.
- Attach the ear pieces firmly when replacing them; failure to do so may result in the ear pieces getting lodged in your ear canal when removed, thus becoming a possible health hazard.
- When the ear pieces get dirty, clean the surface with a damp cloth. Do not wash with water.

### License

- The Bluetooth® word mark and logos are registered trademarks owned by the Bluetooth SIG, Inc. and any use of such marks by JVCKENWOOD Corporation (JVC) is under license. Other trademarks and trade names are those of their respective owners.
- Siri is a trademark of Apple Inc., registered in the U.S. and other countries.
- Google Apps is a trademark or registered trademark of Google Inc.

٢٥ - ٢٥

نماذج قفلة للتطبيق:  
HA-EC20BT (A/B/P/W)  
HA-EN10BT (A/B/W/Z)  
HA-FX21BT (A/B/P/W/Z)  
HA-FX9BT (A/B/G/P/V/W)

## أخرى

يوفر هذا القسم معلومات تتعلق بالترخيص، المواصفات، وما إلى ذلك.

### نبيذة عن سماعات الأذن

- تعرض سماعات الأذن للتلف بمرور الوقت حتى في ظل ظروف الاستخدام والصيانة الطبيعيين.
- أحكام تثبيت سماعات الأذن عند استبدالها قد يؤدي عدم الإهتمام بهذا الأمر إلى انغراس السماعات في قناة أذنك عند إخراجها، مما يمثل بالذاتي خطراً محتملاً على الصحة.
- عند تعرض سماعات الأذن للتلصاخ، قم بتنظيف السطح بقطعة من القماش النظيف. لا تغسلها بالماء.

### الترخيص

- تمثل علامة كلمة Bluetooth® وعلاماتها علامات تجارية مسجلة لمملكة لشركة Bluetooth SIG, Inc. وأي استخدام لتلك العلامات من قبل مؤسسة JVCKENWOOD (JVC) يكون بموجب ترخيص. العلامات التجارية والأسماء التجارية الأخرى مسجلة لمملكة لأصحابها.
- تمثل Siri علامة تجارية لشركة Apple Inc. مسجلة في الولايات المتحدة ودول أخرى.
- تمثل Google Apps علامة تجارية أو علامة تجارية مسجلة لشركة Google Inc.

٢٦ - ٢٦

APPLICABLE MODELS:  
HA-EC20BT (A/B/P/W)  
HA-EN10BT (A/B/W/Z)  
HA-FX21BT (A/B/P/W/Z)  
HA-FX9BT (A/B/G/P/V/W)

## Specifications

### BLUETOOTH

Standard	BLUETOOTH v4.1 Class 2
Frequency range	2.402 GHz - 2.480 GHz
Output power	4+ dBm (MAX), Power Class 2
Max. communication distance	Approx. 10 m (33 ft)
Profiles	A2DP/AVRCP/HSP/HFP
Codecs	SBC
Transmission bandwidth	20 Hz - 20,000 Hz
Supported content protection	SCMS-T

### المواصفات

### BLUETOOTH

قياسي	BLUETOOTH v4.1 الفئة ٢
نطاق التردد	٢,٤٠٢ جيجاهرتز - ٢,٤٨٠ جيجاهرتز
قدرة الخرج	٤+ ديسيبل مللي واط (حد أقصى)، فئة الفئة ٢
الحد الأقصى لمسافة الاتصال	١٠ أمتار (٣٣ قدماً) تقريباً
الأوضاع	A2DP/AVRCP/HSP/HFP
برامج الترميز	SBC
نطاق تردد الإرسال	٢٠ هرتز - ٢٠٠٠٠ هرتز
حماية المحتوى المدعوم	SCMS-T

٢٧ - ٢٧

APPLICABLE MODELS:  
HA-EC20BT (A/B/P/W)

### Power supply/General

Power supply	Internal rechargeable lithium battery
Battery life	Approx. 4 hrs (Depends on usage conditions.)
Charging time	Approx. 2.5 hrs
Usage temperature range	5 °C (41 °F) to 40 °C (104 °F)
Mass	15 g (0.53 oz) (including internal rechargeable battery)
Accessories	Charging cable Ear pieces S/M/L
Water resistant performance	IPX2



- Designs and specifications are subject to change without notice.

### مصدر الإمداد بالطاقة/عام

مصدر الإمداد بالطاقة	بطارية الليثيوم الداخلية القابلة للشحن
العمر التشغيلي للبطارية	٤ ساعات تقريباً (وفقاً لظروف الاستخدام.)
مدة الشحن	٢,٥ ساعة تقريباً
نطاق درجة الحرارة المناسب للاستخدام	٥ درجات مئوية (٤١ درجة فهرنهايت) إلى ٤٠ درجة مئوية (١٠٤ درجة فهرنهايت)
الوزن	١٥ جراماً (٠,٥٣ أونصة) (بما في ذلك البطارية الداخلية القابلة للشحن)
الملحقات	كابل شحن سماعات الأذن الصغيرة/المتوسطة/الكبيرة
أداء مقاومة المياه	IPX2



- تخضع التصميمات والمواصفات للتغيير دون إخطار.

٢٨ - ٢٨

نماذج قفلة للتطبيق:  
HA-EC20BT (A/B/P/W)  
HA-EN10BT (A/B/W/Z)  
HA-FX21BT (A/B/P/W/Z)  
HA-FX9BT (A/B/G/P/V/W)

APPLICABLE MODELS:  
HA-EN10BT (A/B/W/Z)  
HA-FX9BT (A/B/G/P/V/W)

### Power supply/General

Power supply	Internal rechargeable lithium battery
Battery life	Approx. 5 hrs (Depends on usage conditions.)
Charging time	Approx. 2.5 hrs
Usage temperature range	5 °C (41 °F) to 40 °C (104 °F)
Mass	12 g (0.42 oz) (including internal rechargeable battery)
Accessories	Charging cable Ear pieces S/M
Water resistant performance	IPX2



- Designs and specifications are subject to change without notice.

٢٩ - ٢٩

APPLICABLE MODELS:  
HA-EN10BT (A/B/W/Z)  
HA-FX9BT (A/B/G/P/V/W)

### مصدر الإمداد بالطاقة/عام

مصدر الإمداد بالطاقة	بطارية الليثيوم الداخلية القابلة للشحن
العمر التشغيلي للبطارية	٥ ساعات تقريباً (وفقاً لظروف الاستخدام.)
مدة الشحن	٢,٥ ساعة تقريباً
نطاق درجة الحرارة المناسب للاستخدام	٥ درجات مئوية (٤١ درجة فهرنهايت) إلى ٤٠ درجة مئوية (١٠٤ درجة فهرنهايت)
الوزن	١٢ جراماً (٠,٤٢ أونصة) (بما في ذلك البطارية الداخلية القابلة للشحن)
الملحقات	كابل شحن سماعات الأذن الصغيرة/المتوسطة
أداء مقاومة المياه	IPX2



- تخضع التصميمات والمواصفات للتغيير دون إخطار.

٣٠ - ٣٠

APPLICABLE MODELS:  
HA-FX21BT (A/B/P/W/Z)

### Power supply/General

Power supply	Internal rechargeable lithium battery
Battery life	Approx. 5 hrs (Depends on usage conditions.)
Charging time	Approx. 2.5 hrs
Usage temperature range	5 °C (41 °F) to 40 °C (104 °F)
Mass	11 g (0.39 oz) (including internal rechargeable battery)
Accessories	Charging cable Ear pieces S/M
Water resistant performance	IPX2



- Designs and specifications are subject to change without notice.

٣١ - ٣١

نماذج قفلة للتطبيق:  
HA-FX21BT (A/B/P/W/Z)

### مصدر الإمداد بالطاقة/عام

مصدر الإمداد بالطاقة	بطارية الليثيوم الداخلية القابلة للشحن
العمر التشغيلي للبطارية	٥ ساعات تقريباً (وفقاً لظروف الاستخدام.)
مدة الشحن	٢,٥ ساعة تقريباً
نطاق درجة الحرارة المناسب للاستخدام	٥ درجات مئوية (٤١ درجة فهرنهايت) إلى ٤٠ درجة مئوية (١٠٤ درجة فهرنهايت)
الوزن	١١ جراماً (٠,٣٩ أونصة) (بما في ذلك البطارية الداخلية القابلة للشحن)
الملحقات	كابل شحن سماعات الأذن الصغيرة/المتوسطة
أداء مقاومة المياه	IPX2



- تخضع التصميمات والمواصفات للتغيير دون إخطار.

٣٢ - ٣٢