



# Victor

Movie Terminal

型名 **CU-VS11**

## セットアップガイド

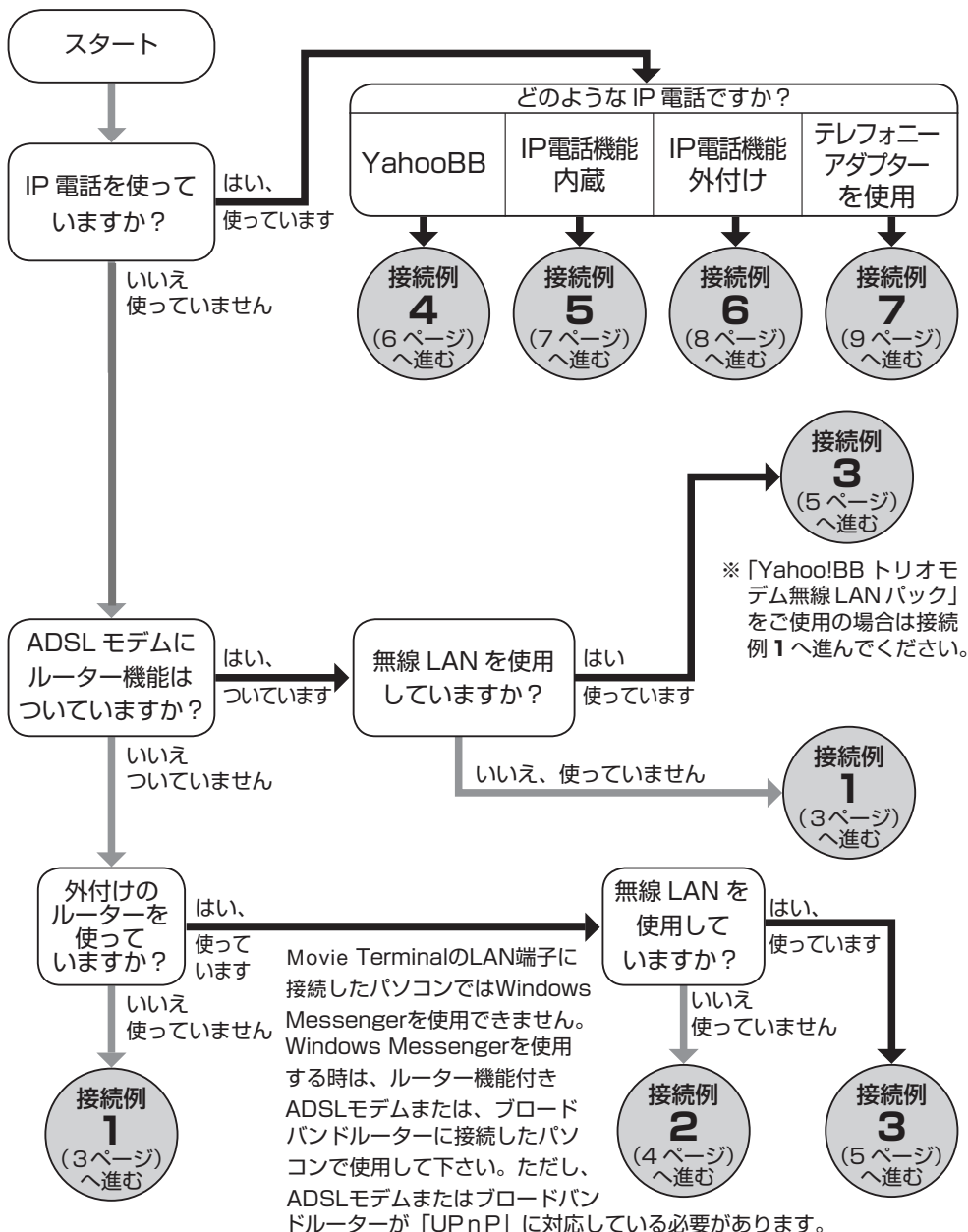
<b>1</b>	接続例早見表	2
	1 ADSL モデムに接続する	3
	2 ブロードバンドルーターに接続する	4
	3 既存の無線 LAN を使用する	5
	4 Yahoo! BB の IP 電話に接続する	6
	5 VoIP 電話機能付きルーターモデムに接続する	7
	6 ADSL モデム+外付け IP 電話アダプターに接続する	8
	7 ADSL モデム+テレフォニーアダプターに接続する	9
<b>2</b>	パソコンの設定	10
	WindowsMe で TCP/IP の設定を確認する	10
	Windows98/98SE で TCP/IP の設定を確認する	13
	Windows2000 で TCP/IP の設定を確認する	16
	WindowsXP で TCP/IP の設定を確認する	19
	MAC OS 9.x で TCP/IP の設定を確認する	23
<b>3</b>	Movie Terminal の設定	25
	PPPoE 接続の場合	25
	PPPoE 接続以外 (IPP アドレス自動取得) の場合	28
	PPPoE 接続以外 (IPP アドレス手動取得) の場合	31
<b>4</b>	ADSL モデムの設定	34
	ルーター機能付き ADSL モデムをブリッジモードにする	34
	ルーター機能付き ADSL モデムやブロードバンドルーターの ポートフォワーディングの設定をする	34

このセットアップガイドは、インターネットに接続するまでの手順を説明しています。  
Web アプリケーションやサーバー機能をインターネット側からご利用いただくには、  
リンクサービスの設定や登録が必要です。詳しくは取扱説明書をお読みください。  
「安全上の注意」は別冊の取扱説明書に書かれていますので、取扱説明書もお読みください。

# 1. 接 続

## 接続例早見表

質問に答えて、自分にあった接続例を探してください。



## Movie Terminal を接続する

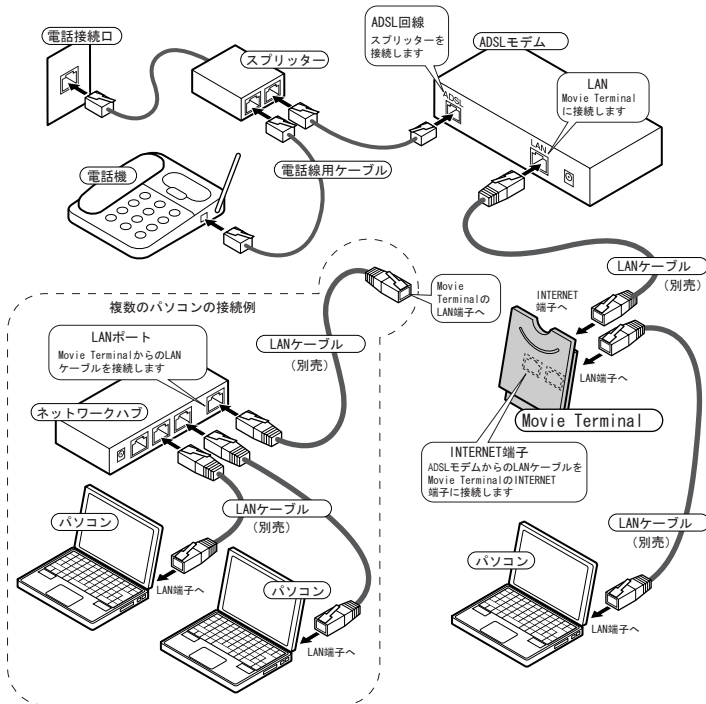
## 1 ADSL モデムに接続する

Movie Terminal を ADSL モデムに接続します。

ルーター機能付き ADSL モデムの場合は、可能な限り PPPoE ブリッジモードでご使用ください。(34 ページ参照)



- すべての機器の電源を OFF にしてからケーブルを接続してください。OFF にしてからケーブルを接続してください。
- 電話線と LAN ケーブルはコネクタの大きさが違います。間違って接続しないようにしてください。故障の原因となります。
- 接続については、各製品添付の取扱説明書を参照してください。
- ケーブルは別売です(LAN ケーブルはストレートタイプを使用してください)。



接続の次は・・・

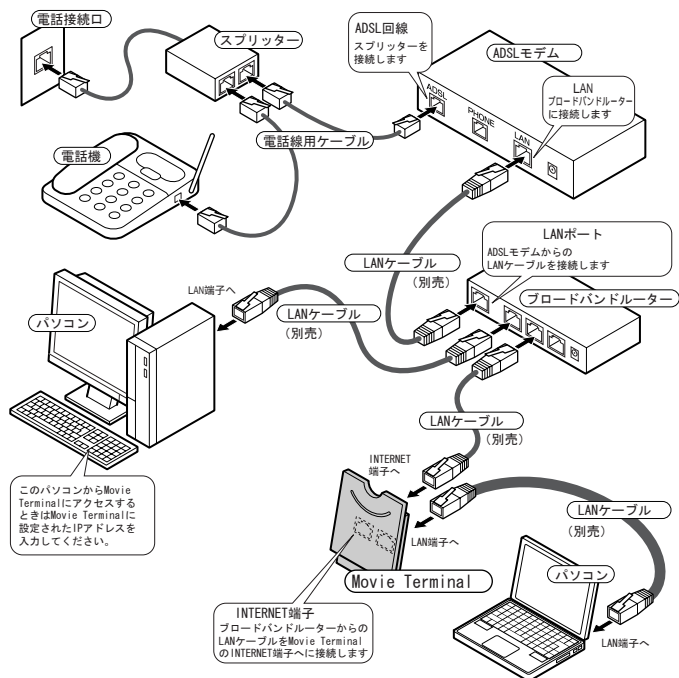
- パソコンのネットワーク設定に進んでください。  
お使いのパソコンの OS が
  - ・ WindowsMe の場合 ..... 10 ページ
  - ・ Windows98/98SE の場合 ..... 13 ページ
  - ・ Windows2000 の場合 ..... 16 ページ
  - ・ WindowsXP の場合 ..... 19 ページ
  - ・ Mac OS 9.x の場合 ..... 23 ページ
- PPPoE 方式以外の場合は ADSL モデムのポートフォワーディング設定をしてください。(34 ページ参照)

## 2 ブロードバンドルーターに接続する

Movie Terminal をブロードバンドルーターに接続します。



- ・すべての機器の電源を OFF にしてからケーブルを接続してください。
- ・電話線と LAN ケーブルはコネクタの大きさが違います。間違っても接続しないようにしてください。故障の原因となります。
- ・接続については、各製品添付の取扱説明書を参照してください。
- ・ケーブルは別売です(LAN ケーブルはストレートタイプを使用してください)。



### 接続の次は・・・

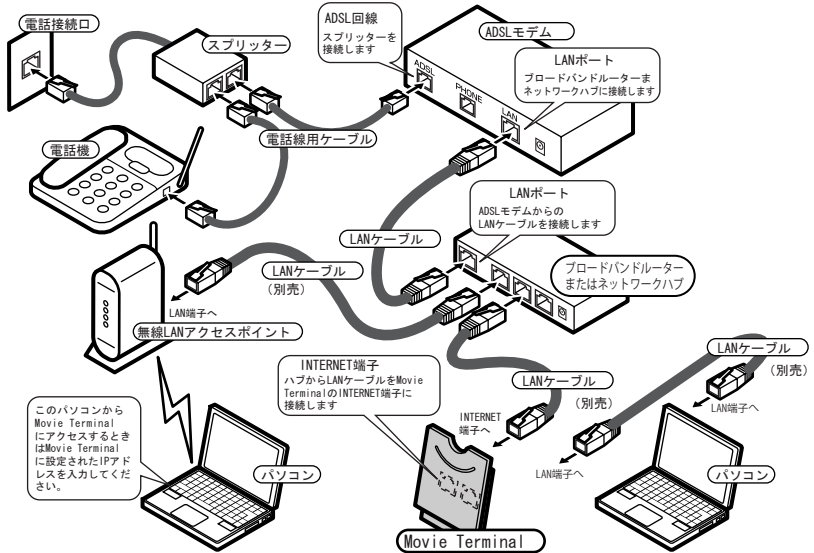
- ① パソコンのネットワーク設定に進んでください。  
お使いのパソコンの OS が
  - ・ Windows Me の場合 ..... 10 ページ
  - ・ Windows 98/98SE の場合 ..... 13 ページ
  - ・ Windows 2000 の場合 ..... 16 ページ
  - ・ Windows XP の場合 ..... 19 ページ
  - ・ Mac OS 9.x の場合 ..... 23 ページ

### 3 既存の無線 LAN を使用する

Movie Terminal を A D S L モデム、ブロードバンドルーターと無線 LAN に接続します。



- ・すべての機器の電源を OFF にしてからケーブルを接続してください。
- ・電話線と LAN ケーブルはコネクタの大きさが違います。間違えて接続しないようにしてください。故障の原因となります。
- ・接続については、各製品添付の取扱説明書を参照してください。
- ・ケーブルは別売です。



#### ■ ADSL モデムに無線 LAN 機能があるときは

- ・無線 LAN アクセスポイントの接続は不要です。
- ・Movie Terminal 以外に、有線 LAN でパソコンの接続をしないときは、「ADSL モデム」と「Movie Terminal」を直接接続してください。(ブロードバンドルーターまたはネットワークハブと無線 LAN アクセスポイントの接続は不要です。)

#### ■ ブロードバンドルーターに無線 LAN 機能があるときは

- ・無線 LAN アクセスポイントの接続は不要です。

### 接続の次は・・・

#### ① パソコンのネットワーク設定に進んでください。

お使いのパソコンの OS が	・ Windows Me の場合	10 ページ
	・ Windows 98/98SE の場合	13 ページ
	・ Windows 2000 の場合	16 ページ
	・ Windows XP の場合	19 ページ
	・ Mac OS 9.x の場合	23 ページ

#### ② ポートフォワーディングの設定をしてください。

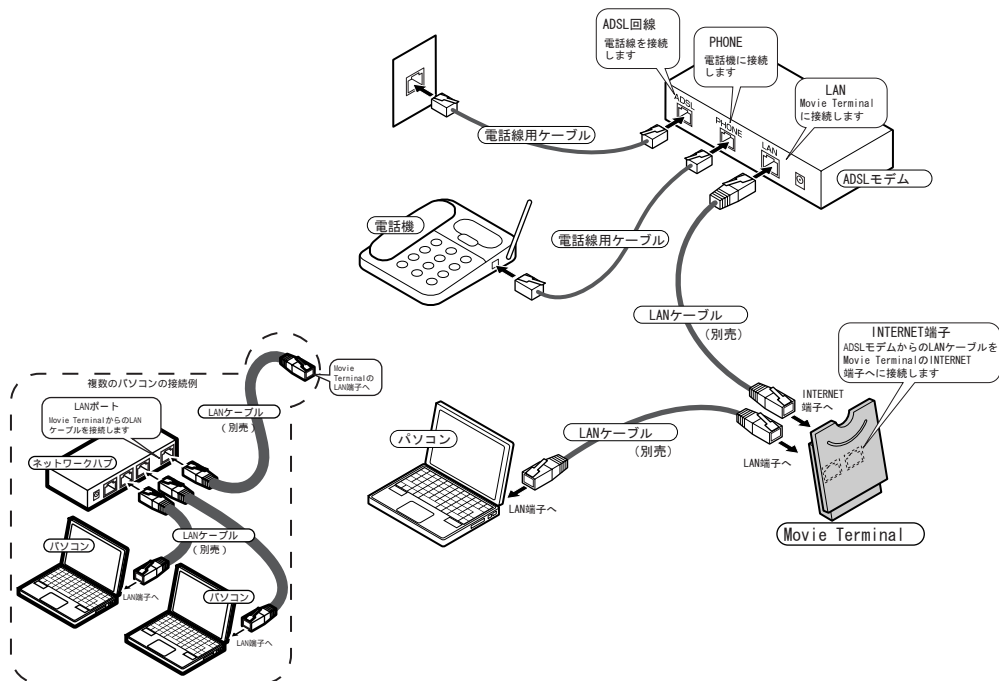
1. ADSL モデムに無線 LAN 機能があるときは  
ADSL モデムのルーター機能を有効にして (ブリッジモードにしない)、ADSL モデムのポートフォワーディングの設定をしてください。(34 ページ)
2. ブロードバンドルーターに無線 LAN 機能があるときは  
ブロードバンドルーターのポートフォワーディング設定をしてください。(34 ページ)

## 4 Yahoo! BB の IP 電話に接続する

Movie Terminal を Yahoo! BB の IP 電話に接続します。



- ・すべての機器の電源を OFF にしてからケーブルを接続してください。
- ・電話線と LAN ケーブルはコネクタの大きさが違います。間違っても接続しないようにしてください。故障の原因となります。
- ・接続については、各製品添付の取扱説明書を参照してください。
- ・ケーブルは別売です。



### 接続の次は・・・

- ① パソコンのネットワーク設定に進んでください。
 

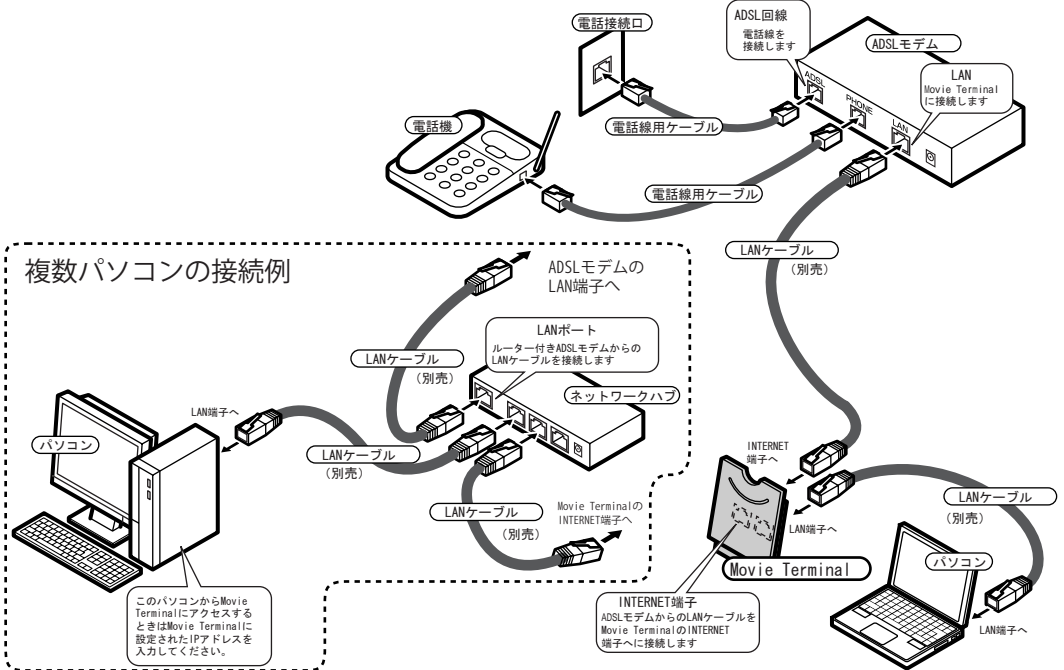
お使いのパソコンの OS が	・ WindowsMe の場合	……………	10 ページ
	・ Windows98/98SE の場合	……………	13 ページ
	・ Windows2000 の場合	……………	16 ページ
	・ WindowsXP の場合	……………	19 ページ
	・ Mac OS 9.x の場合	……………	23 ページ

## 5 VoIP 電話機能付きルーターモデムに接続する

Movie Terminal を VoIP 電話機能・ルーター機能付き ADSL モデムに接続します。



- ・すべての機器の電源を OFF にしてからケーブルを接続してください。
- ・電話線と LAN ケーブルはコネクタの大きさが違います。間違っずて接続しないようにしてください。故障の原因となります。
- ・接続については、各製品添付の取扱説明書を参照してください。
- ・ケーブルは別売です。



接続の次は・・・

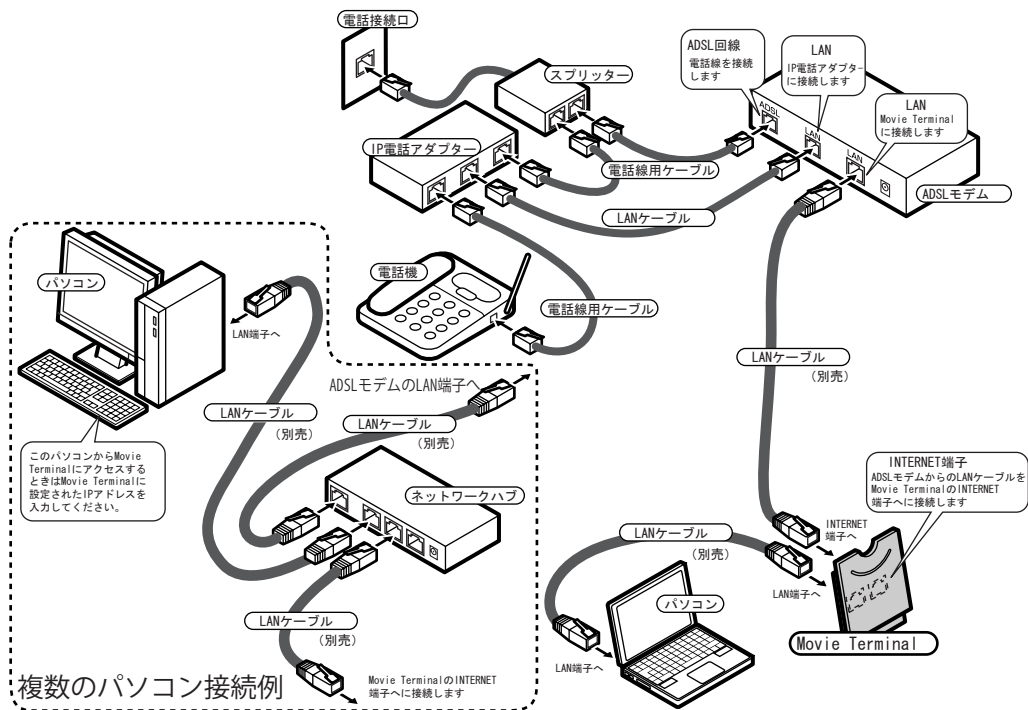
- ① パソコンのネットワーク設定に進んでください。  
 お使いのパソコンの OS が
  - ・ Windows Me の場合 ..... 10 ページ
  - ・ Windows 98/98SE の場合 ..... 13 ページ
  - ・ Windows 2000 の場合 ..... 16 ページ
  - ・ Windows XP の場合 ..... 19 ページ
  - ・ Mac OS 9.x の場合 ..... 23 ページ
- ② ADSL モデムのポートフォワーディング設定をしてください。(34 ページ参照)

## 6 ADSL モデム+外付け IP 電話アダプターに接続する

外付けの IP 電話アダプターとルーター機能付き ADSL モデムに接続します。



- ・すべての機器の電源を OFF にしてからケーブルを接続してください。
- ・電話線と LAN ケーブルはコネクタの大きさが違います。間違っずて接続しないようにしてください。故障の原因となります。
- ・接続については、各製品添付の取扱説明書を参照してください。
- ・ケーブルは別売です。



複数のパソコン接続例

接続の次は・・・

- ① パソコンのネットワーク設定に進んでください。  
 お使いのパソコンの OS が
  - ・ Windows Me の場合 ..... 10 ページ
  - ・ Windows 98/98SE の場合 ..... 13 ページ
  - ・ Windows 2000 の場合 ..... 16 ページ
  - ・ Windows XP の場合 ..... 19 ページ
  - ・ Mac OS 9.x の場合 ..... 23 ページ
- ② ADSL モデムのポートフォワーディング設定をしてください。(34 ページ参照)

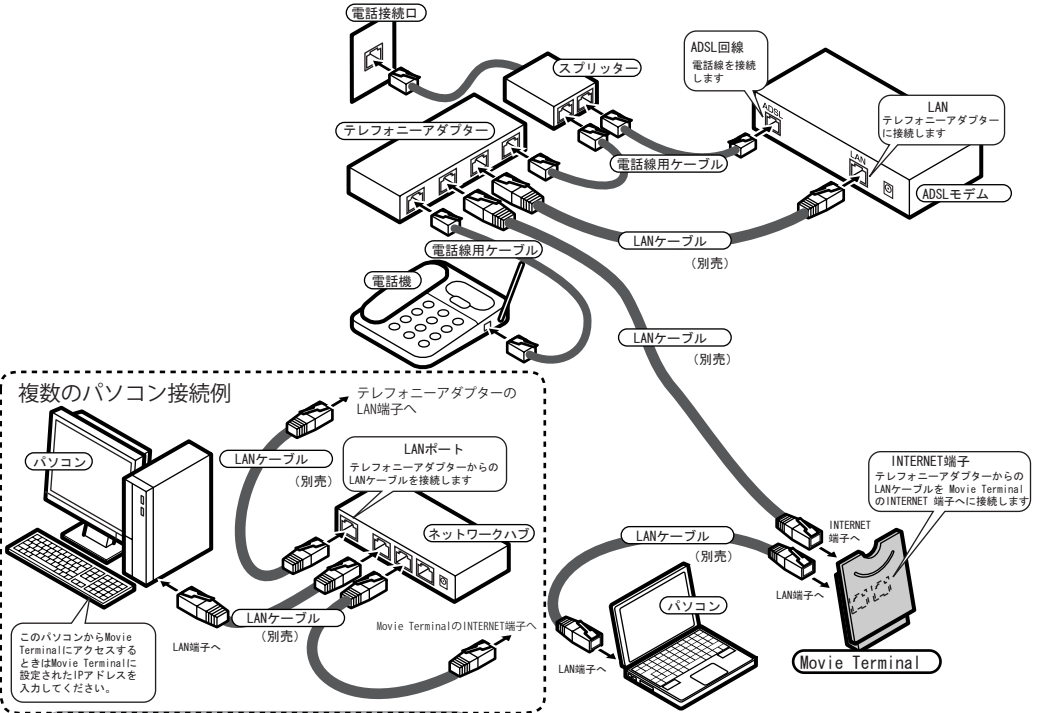


## 7 ADSL モデム+テレフォニーアダプターに接続する

ルーター機能付きテレフォニーアダプターと ADSL モデムに接続します。



- すべての機器の電源を OFF にしてからケーブルを接続してください。
- 電話線と LAN ケーブルはコネクタの大きさが違います。間違っただけ接続しないようにしてください。故障の原因となります。
- 接続については、各製品添付の取扱説明書を参照してください。
- ケーブルは別売です。



接続の次は・・・

- ① パソコンのネットワーク設定に進んでください。  
 お使いのパソコンの OS が
  - ・ WindowsMe の場合 ..... 10 ページ
  - ・ Windows98/98SE の場合 ..... 13 ページ
  - ・ Windows2000 の場合 ..... 16 ページ
  - ・ WindowsXP の場合 ..... 19 ページ
  - ・ Mac OS 9.x の場合 ..... 23 ページ
- ② テレフォニーアダプターのポートフォワーディング設定をしてください。(34 ページ参照)

## 2. パソコンの設定

### WindowsMe で TCP/IP の設定を確認する

#### 1 「ネットワーク」を表示する

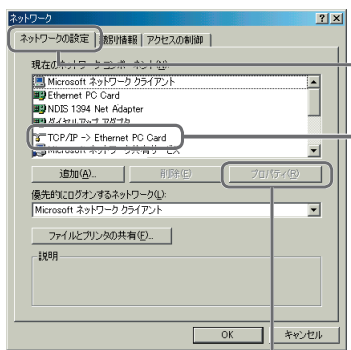


デスクトップにある「マイ コンピュータ」→「コントロールパネル」の順にクリックします。「コントロールパネル」が表示されます。

「コントロールパネル」にある「ネットワーク」をダブルクリックします。

「ネットワーク」が表示されます。

#### 2 「TCP/IPのプロパティ」を表示する



「ネットワーク」から、「ネットワークの設定」タブが表示されていることを確認します。

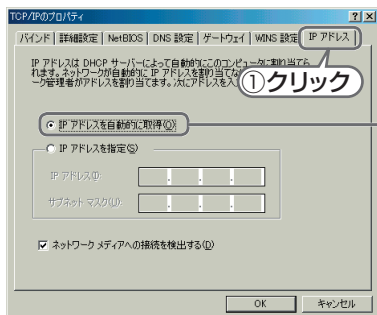
お使いの LAN カードに関連づけられている「TCP/IP」を選択します。

#### メモ

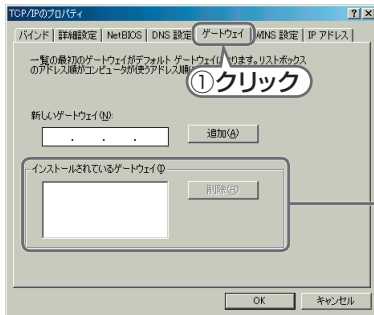
使用している LAN カードの名称が「Ethernet PC Card」の場合、TCP/IP に関連づけられているときは「TCP/IP -> Ethernet PC Card」と表示されています。

「プロパティ」をクリックします。

#### 3 IP アドレスの設定を確認する



「IP アドレス」タブをクリックして、「IP アドレスを自動的に取得」を選択していることを確認します。

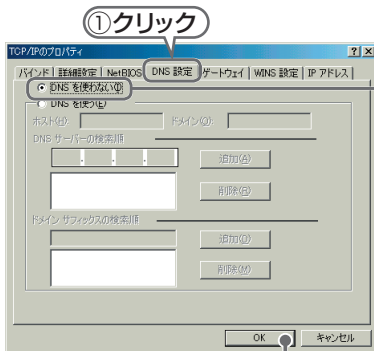


#### 4 ゲートウェイの設定を確認する

「ゲートウェイ」タブをクリックして、「インストールされているゲートウェイ」の枠内が何も設定されていないことを確認します。

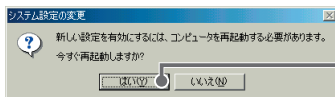
##### メモ

すでに設定されている場合は「削除」ボタンをクリックして、設定をすべて削除します。



#### 5 DNS の設定を確認する

「DNS 設定」タブをクリックして、「DNS を使わない」を選択していることを確認します。



#### 6 設定を有効にする

「OK」ボタンをクリックすると、「TCP/IP のプロパティ」が閉じ、設定が完了します。

##### メモ

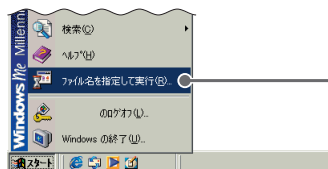
ネットワーク設定を変更したときは、「システム設定の変更」が表示されます。

「はい」ボタンをクリックします。  
パソコンが再起動します。

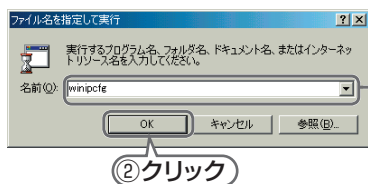
これで TCP/IP の設定を確認できました！

12 ページへ進む ➡

## IP アドレスの確認をする



**1 「ファイル名を指定して実行」を表示する**  
 「スタート」→「ファイル名を指定して実行」の順にクリックします。  
 「ファイル名を指定して実行」が表示されます。



**2 「IP 設定」を表示する**  
 「名前」に「winipcfg」と入力して「OK」ボタンをクリックします。  
 「IP 設定」が表示されます。



**3 IP アドレスを確認する**  
 次の内容を確認します。  
 ・「IP アドレス」が 192.168.0.2 以降に設定されていること。  
 (IP アドレスは 192.168.0.3 や 192.168.0.4 のように変化します。)  
 ・「サブネットマスク」が「255.255.255.0」と表示されていること。  
 ・「デフォルトゲートウェイ」が「192.168.0.1」と表示されていること。

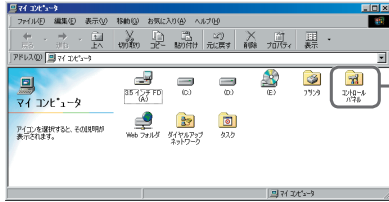
**メモ**  
 「IP アドレス」などが正しく表示されない場合は、「すべて開放」ボタンをクリックし、次に「すべて書き換え」ボタンをクリックしてください。IP アドレスを再度取得します。

**4 ウィンドウを閉じる**  
 「OK」ボタンを押します  
 「IP 設定」が閉じます。

## これで IP アドレスを確認できました！

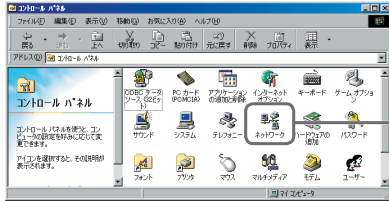
- パソコンの設定の次は
- ・接続例①で、PPPoE 接続の場合…………… **25 ページへ進む**
  - ・接続例①④で、Yahoo! BB の場合 …… **28 ページへ進む**
  - ・上記以外の場合 …………… **31 ページへ進む**

## Windows98/98SE で TCP/IP の設定を確認する



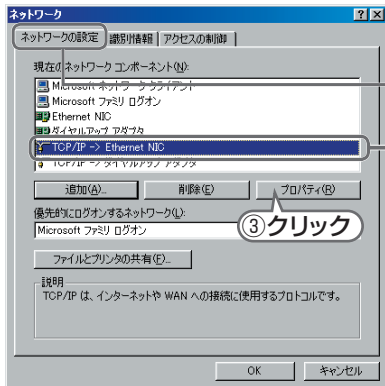
## ① 「ネットワーク」を表示する

デスクトップにある「マイ コンピュータ」→「コントロールパネル」の順にクリックします。「コントロールパネル」が表示されます。



「コントロールパネル」にある「ネットワーク」をダブルクリックします。

「ネットワーク」が表示されます。



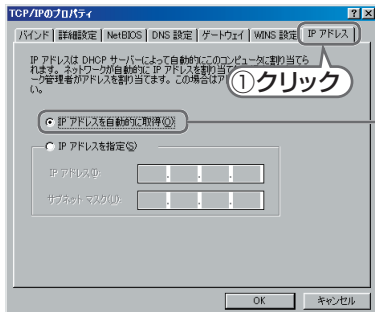
## ② 「TCP/IP のプロパティ」を表示する

「ネットワーク」から、「ネットワークの設定」タブが表示されていることを確認します。

お使いの LAN カードに関連づけられている「TCP/IP」を選択して、「プロパティ」ボタンをクリックします。「TCP/IP のプロパティ」が表示されます。

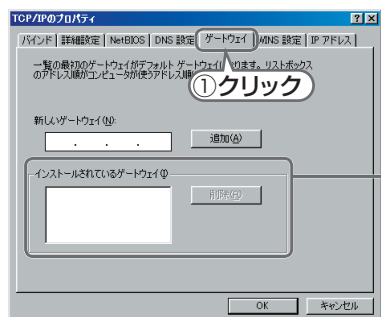
## メモ

使用している LAN カードの名称が「Ethernet NIC」である場合、TCP/IP に関連づけられているときは「TCP/IP -> Ethernet NIC」と表示されています。



## ③ IP アドレスの設定を確認する

「IP アドレス」タブをクリックして、「IP アドレスを自動的に取得」を選択していることを確認します。

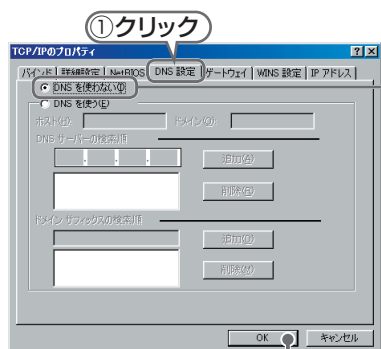


## 4 ゲートウェイの設定を確認する

「ゲートウェイ」タブをクリックして、「インストールされているゲートウェイ」の枠内に何も設定されていないことを確認します。

### メモ

すでに設定されている場合は「削除」ボタンをクリックして、設定をすべて削除します。



## 5 DNS の設定を確認する

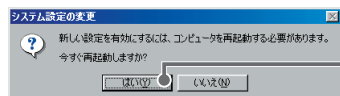
「DNS 設定」タブをクリックして、「DNS を使わない」を選択していることを確認します。

## 6 設定を有効にする

「OK」ボタンをクリックすると、「TCP/IPのプロパティ」が閉じ、設定が終了します。

### メモ

ネットワーク設定を変更したときは、「システム設定の変更」が表示されます。



「はい」ボタンをクリックします  
パソコンが再起動します。

これで TCP/IP の設定を確認できました！

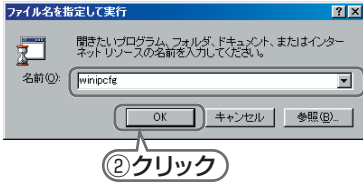
15 ページへ進む ➡

## IP アドレスの確認をする



## 1 「ファイル名を指定して実行」を表示する

「スタート」→「ファイル名を指定して実行」の順にクリックします。  
「ファイル名を指定して実行」が表示されます。



## 2 「IP 設定」を表示する

「名前」に「winipcfg」と入力して「OK」ボタンをクリックします。  
「IP 設定」が表示されます。



## 3 IP アドレスを確認する

次の内容を確認します。

- ・「IP アドレス」が 192.168.0.2 以降に設定されていること。  
(IP アドレスは 192.168.0.3 や 192.168.0.4 のように変化します)
- ・「サブネットマスク」が「255.255.255.0」と表示されていること。
- ・「デフォルトゲートウェイ」が「192.168.0.1」と表示されていること。

## メモ

「IP アドレス」などが正しく表示されない場合は、「すべて解放」ボタンをクリックし、次に「すべて書き換え」ボタンをクリックしてください。IP アドレスを再度取得します。

## 4 ウィンドウを閉じる

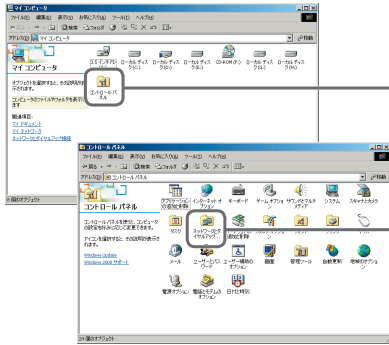
「OK」ボタンを押します  
「IP 設定」が閉じます。

これで IP アドレスを確認できました！

パソコンの設定の次は

- ・接続例①で、PPPoE 接続の場合…………… 25 ページへ進む
- ・接続例①④で、Yahoo! BB の場合…………… 28 ページへ進む
- ・上記以外の場合…………… 31 ページへ進む

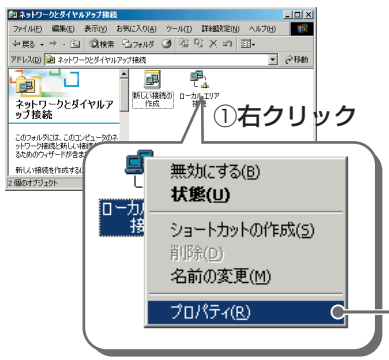
## Windows2000でTCP/IPの設定を確認する



### 1 「ネットワークとダイヤルアップ接続」を表示する

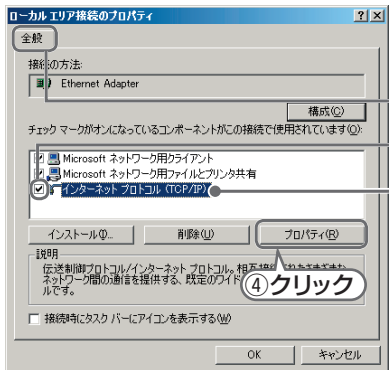
デスクトップにある「マイ コンピュータ」→「コントロールパネル」の順にクリックします。  
「コントロールパネル」が表示されます。

「コントロールパネル」にある「ネットワークとダイヤルアップ...」をクリックします。  
「ネットワークとダイヤルアップ接続」が表示されます。



### 2 「接続のプロパティ」を表示する

「ローカルエリア接続」アイコンを右クリックして表示されるメニューから、「プロパティ」を選択します。  
「ローカルエリア接続のプロパティ」が表示されます。



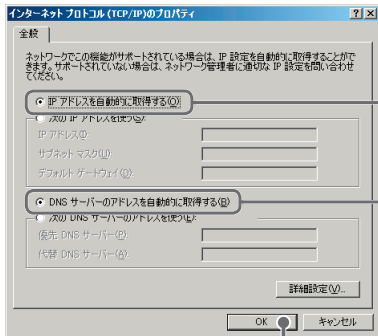
### 3 「TCP/IPのプロパティ」を表示する

ローカルエリア接続のプロパティから、「全般」タブが表示されていることを確認します。

「インターネット プロトコル (TCP/IP)」のチェックが入っていることを確認します。

「インターネット プロトコル (TCP/IP)」を選択して、「プロパティ」ボタンをクリックします。  
「インターネット プロトコル (TCP/IP) のプロパティ」が表示されます。

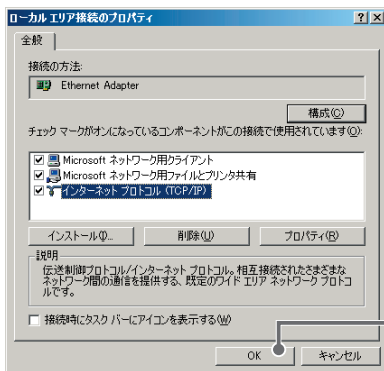




#### 4 TCP/IP の設定を確認する

次の内容を確認します。

- ・「IP アドレスを自動的に取得する」を選択していること。
- ・「DNS サーバーのアドレスを自動的に取得する」を選択していること。



#### 5 ウィンドウを閉じる

「OK」ボタンをクリックします。

「インターネット プロトコル (TCP/IP) のプロパティ」が閉じ、「ローカルエリア接続のプロパティ」が表示されます

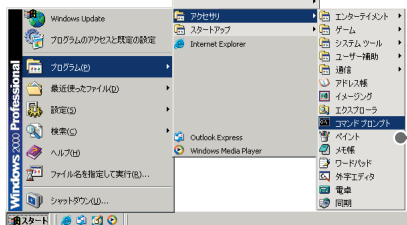
「OK」ボタンをクリックします。

「ローカルエリア接続のプロパティ」が閉じます。

これで TCP/IP の設定を確認できました！

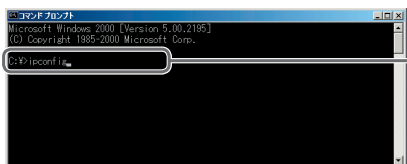
18 ページへ進む ➡

## IP アドレスの確認をする



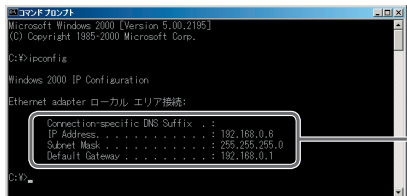
### 1 「コマンドプロンプト」を表示する

「スタート」→「プログラム」→「アクセサリ」→「コマンドプロンプト」の順にクリックします。  
「コマンドプロンプト」が表示されます。



### 2 「ipconfig」コマンドを実行する

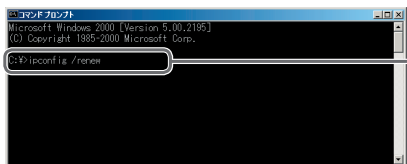
「ipconfig」と入力してキーボードの「Enter」キーを押します。  
「ipconfig」プログラムが実行され、IP 設定の内容が表示されます。



### 3 IP アドレスを確認する

次の内容を確認します。

- ・「IP アドレス」が 192.168.0.2 以降に設定されていること。  
(IP アドレスは 192.168.0.3 や 192.168.0.4 のように変化します)
- ・「Subnet Mask」が「255.255.255.0」と表示されていること。
- ・「Default Gateway」が「192.168.0.1」と表示されていること。



#### メモ

「IP Address」などが正しく表示されない場合は、コマンドプロンプトに「ipconfig /renew」と入力してキーボードの「Enter」キーを押します。IP アドレスを再度取得します。



### 4 ウィンドウを閉じる

「exit」と入力してキーボードの「Enter」キーを押します。  
「コマンドプロンプト」が閉じます。

これで IP アドレスを確認できました！

- パソコンの設定の次は
- ・接続例①で、PPPoE 接続の場合…………… 25 ページへ進む
  - ・接続例①④で、Yahoo! BB の場合 …… 28 ページへ進む
  - ・上記以外の場合 …………… 31 ページへ進む

## WindowsXPでTCP/IPの設定を確認する

## 1 「コントロールパネル」を表示する

「スタート」→「コントロールパネル」の順にクリックします。  
「コントロールパネル」が表示されます。

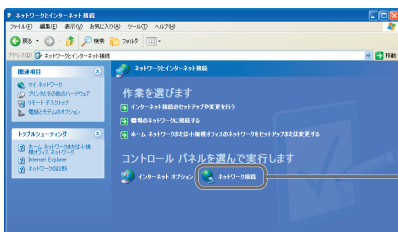


「コントロールパネル」にある「ネットワークとインターネット接続」をクリックします。  
「ネットワークとインターネット接続」が表示されます。



## 2 「ネットワーク接続」を表示する

「ネットワーク接続」をクリックします。  
「ネットワーク接続」が表示されます。

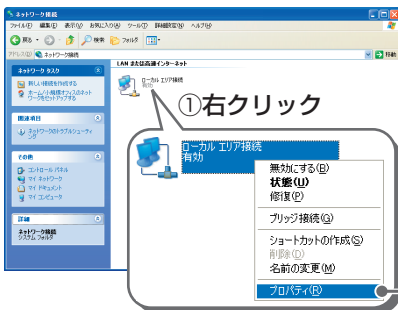


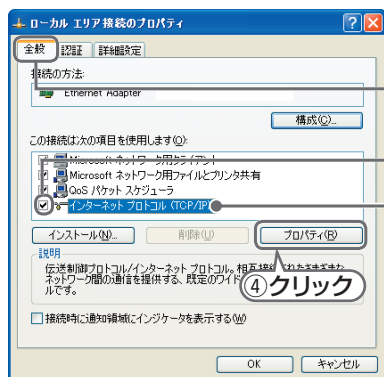
## 3 「LANカードのプロパティ」を表示する

「ネットワーク接続」の「LANまたは高速インターネット」には、お使いのLAN(Ethernet)カードが表示されています。

LANカードを右クリックして表示されるメニューから、「プロパティ」を選択します。

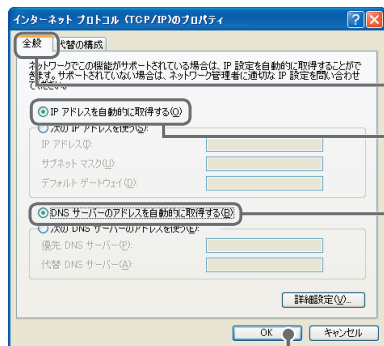
LANカードのプロパティ(例の場合では「ローカルエリア接続のプロパティ」)が表示されます。





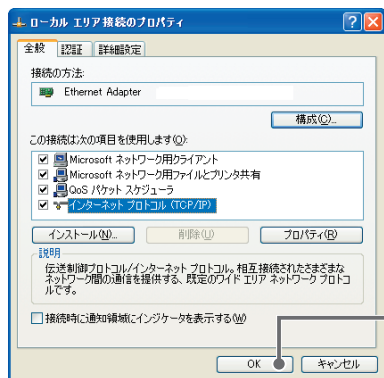
## 4 「TCP/IPのプロパティ」を表示する

- ① LANカードのプロパティから、「全般」タブが表示されていることを確認します。
- ② 「インターネット プロトコル (TCP/IP)」のチェックが入っていることを確認します。
- ③ 「インターネット プロトコル (TCP/IP)」を選択して、「プロパティ」ボタンをクリックします。「インターネット プロトコル (TCP/IP) のプロパティ」が表示されます。



## 5 TCP/IP の設定を確認する

- ① 次の内容を確認します。
  - ・ 「全般」タブが表示されていること。
  - ・ 「IP アドレスを自動的に取得する」を選択していること。
  - ・ 「DNS サーバーのアドレスを自動的に取得する」を選択していること。



## 6 ウィンドウを閉じる

「OK」ボタンをクリックします。「インターネット プロトコル (TCP/IP) のプロパティ」が閉じ、LANカードのプロパティ (例の場合では「ローカルエリア接続のプロパティ」) が表示されます。

「OK」ボタンをクリックします。LANカードのプロパティ (例の場合では「ローカルエリア接続のプロパティ」) が閉じます。

これで TCP/IP の設定を確認できました！

21 ページへ進む ➡

## IP アドレスの確認をする



## 1 「コントロールパネル」を表示する

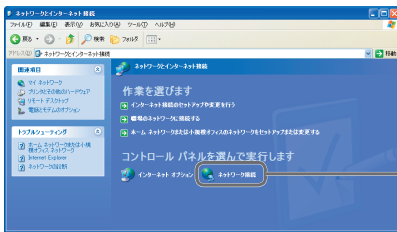
「スタート」→「コントロールパネル」の順にクリックします。

「コントロールパネル」が表示されます。



「コントロールパネル」にある「ネットワークとインターネット接続」をクリックします。

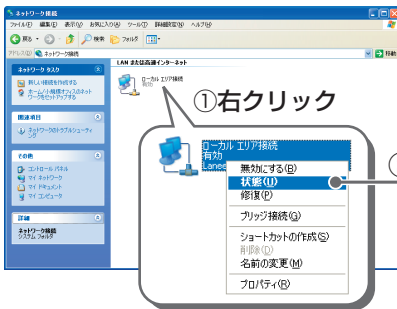
「ネットワークとインターネット接続」が表示されます。



## 2 「ネットワーク接続」を表示する

「ネットワーク接続」をクリックします。

「ネットワーク接続」が表示されます。

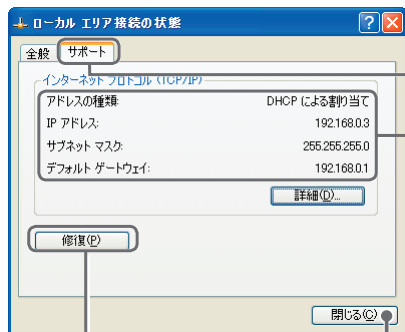


## 3 「LANカードのプロパティ」を表示する

「ネットワーク接続」の「LANまたは高速インターネット」には、お使いのLAN(Ethernet)カードが表示されています。

LANカードを右クリックして表示されるメニューから、「状態」を選択します。

LANカードの接続の状態(例の場合では「ローカルエリア接続」の接続の状態)が表示されます。



## 4 IP アドレスを確認する

「サポート」タブをクリックします。

次の内容を確認します。

- ・ 「アドレスの種類」にて「DHCP により割り当て」と表示されていること
- ・ 「IP アドレス」が 192.168.0.2 以降に設定されていること。  
(IP アドレスは 192.168.0.3 や 192.168.0.4 のように変化します。)
- ・ 「サブネットマスク」が「255.255.255.0」と表示されていること。
- ・ 「デフォルトゲートウェイ」が「192.168.0.1」と表示されていること。

## 5 ウィンドウを閉じる

「閉じる」ボタンをクリックします。

LAN カードの接続の状態 (例の場合では「ローカルエリア接続の状態」) が閉じます。

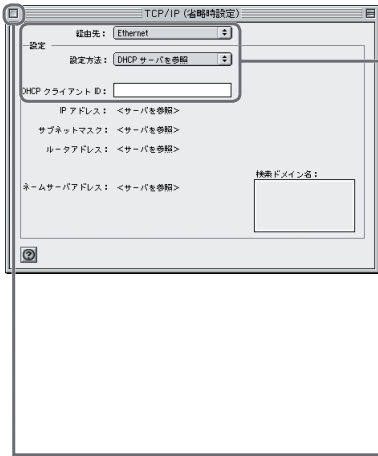
### メモ

「IP Address」などが正しく表示されない場合は、「修復」ボタンをクリックします。

これで IP アドレスを確認できました！

- パソコンの設定の次は
- ・ 接続例①で、PPPoE 接続の場合…………… 25 ページへ進む
  - ・ 接続例①④で、Yahoo! BB の場合 …… 28 ページへ進む
  - ・ 上記以外の場合 ……………… 31 ページへ進む

## Mac OS 9.x で TCP/IP の設定を確認する



### 1 TCP/IP の設定を確認する

「アップルメニュー」→「コントロールパネル」→「TCP/IP」の順にクリックします。  
「TCP/IP」が表示されます。

次の内容を確認します。

- ・ 「経由先」が「Ethernet」と表示されていること。
- ・ 「設定内容」が「DHCP サーバを参照」と表示されていること。
- ・ 「DHCP クライアント ID :」が何も入力されていないこと。

### 2 ウィンドウを閉じる

ウィンドウ左上のクローズボックスをクリックします。  
ウィンドウを閉じます。

#### 新規に TCP/IP を作成する場合は

ADSL 接続の前にダイヤルアップ接続等をご利用になっていた場合は、以下の手順で新しく TCP/IP を作成して設定します。

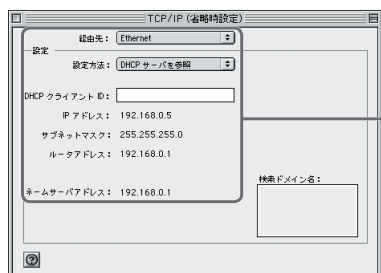
1. アップルメニューの「コントロールパネル」から「TCP/IP」を開きます。
2. メニューバーの「ファイル」から「設定」を選択します。
3. 表示された「設定」から「複製」ボタンをクリックします。
4. 表示された「設定の複製」から任意の名前を入力して、「OK」ボタンをクリックします。
5. 設定の画面に戻ります。作成した新しい設定をダブルクリックして、「Mac OS 9.x で TCP/IP の設定を確認する」の設定を行ってください。

※複製した新しい設定が変更できない場合は、「省略時設定」を複製元にして、再度複製を試してみてください。

これで TCP/IP の設定を確認できました！

24 ページへ進む ➡

## IP アドレスの確認をする



### 1 IP アドレスを確認する

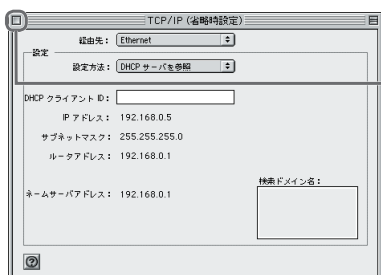
「アップルメニュー」→「コントロールパネル」→「TCP/IP」の順にクリックします。  
「TCP/IP」が表示されます。

次の内容を確認します。

- ・ 「経路先」が「Ethernet」と表示されていること
- ・ 「設定内容」が「DHCP サーバを参照」と表示されていること
- ・ 「DHCP クライアント ID :」が何も入力されていないこと
- ・ 「IP アドレス」が 192.168.0.2 以降に設定されていること。  
(IP アドレスは 192.168.0.3 や 192.168.0.4 のように変化します)
- ・ 「サブネットマスク」が「255.255.255.0」と表示されていること。
- ・ 「ルータアドレス」が「192.168.0.1」と表示されていること。
- ・ 「ネームサーバアドレス」が「192.168.0.1」と表示されていること。

#### メモ

IP アドレスなどが正しく表示されていない場合は、コンピュータを再起動してから、再度お試しください。



### 2 ウィンドウを閉じる

ウィンドウ左上のクローズボックスをクリックします。  
ウィンドウを閉じます。

## これで IP アドレスを確認できました！

- パソコンの設定の次は
- ・ 接続例①で、PPPoE 接続の場合…………… 25 ページへ進む
  - ・ 接続例①④で、Yahoo! BB の場合…………… 28 ページへ進む
  - ・ 上記以外の場合…………… 31 ページへ進む



# 3. Movie Terminal の設定

MovieTerminal を使用してインターネットに接続するために、ご利用のインターネット接続形態に合わせた接続設定を行います。設定は、パソコンの WEB ブラウザを使います。MovieTerminal の設定ホームページは ID とパスワードで保護されていますので、管理者 ID とパスワードを使って設定を行います。

## PPPoE 接続の場合

Movie Terminal の接続方法を PPPoE として設定します。  
接続例①で Yahoo! BB 以外のプロバイダーの場合に設定します。



ルーター機能付 ADSL モデムの場合は、あらかじめ ADSL モデムをブリッジモードに設定してご利用ください。

### 1 管理者でログインする



#### 1 Movie Terminal にアクセスします。

ご使用の Web ブラウザでアクセス先アドレスを入力します。

アクセス先アドレス

<http://movie.terminal/private-site/>

#### 2 管理者ページに入ります。

[管理者ページへ] ボタンをクリックします。

#### 3 「ユーザー名」「パスワード」を入力します。

ユーザー名を入力します。

ユーザー名: admin

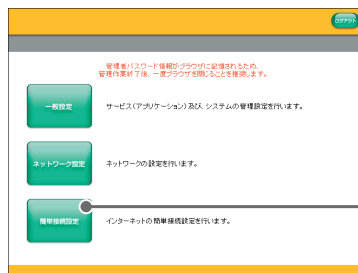
パスワードを入力します。

パスワード: o8jJ5Qzz

[OK] をクリックします。



- 初期設定のユーザー名、パスワードです。パスワードを変更されている場合は変更されたパスワードを入力してください。ユーザー名、パスワードは半角で大文字 / 小文字を区別します。
- ご使用になるパソコンの OS やブラウザーによって表示が異なります。
- 「パスワードを記憶する」にはチェックをされないことをお勧めします。ここにチェックを入れると、ユーザー名を入力するだけで、パスワードが自動的に入力されるようになりますが、セキュリティ上お勧めできません。

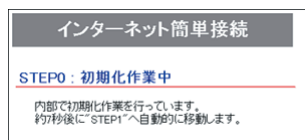


**4** [簡単接続設定]をクリックします。  
 管理者ページの[簡単接続設定]をクリックします。

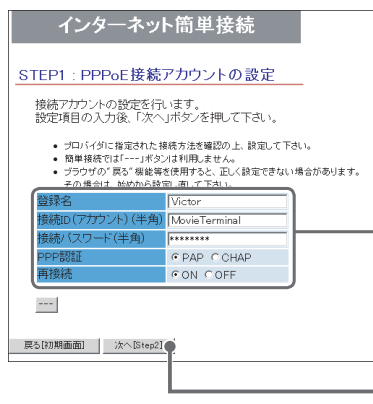
## 2 接続形態の選択



**1** 「ADSL(PPPoE) 接続」を選択します。  
 「ブロードバンド接続」の中の「ADSL(PPPoE) 接続」をクリックします。



**2** STEP0 初期化作業中  
 自動的に[STEP1]に進みます。



**3** STEP1 PPPoE 接続アカウントの設定  
 ご利用のプロバイダから提供されているID やパスワードなどの設定を行います。  
 ・登録名にプロバイダ名などを入力します。  
 ・プロバイダから指定された接続ID(アカウント)を入力します。  
 ・プロバイダから指定されたパスワードを入力します。  
 ・プロバイダから指定されたPPP 認証方式を選んでクリックします。  
 ・再接続は「ON」を選んでクリックします。  
 「次へ[Step2]」をクリックします

## インターネット簡単接続

## STEP2：登録名の表示

登録名が正しく表示されましたか？

正しく表示された場合 → 「次へ」ボタンを押して下さい。

正しく表示されない場合 → 「戻る」ボタンを押して、再設定して下さい。

- 簡単接続では「---」ボタンは利用しません。

設定しました。

登録名 Victor をすべりに反映します。

---

戻る[Step1] 次へ[Step3]

## 4 STEP2 登録名の表示

「STEP1」で入力した登録名が正しいか確認し、正しければ「次へ」[Step3]をクリックします。

## インターネット簡単接続

## STEP3：設定内容の表示

設定内容が正しく表示されましたか？

正しく表示された場合 → 「次へ」ボタンを押して下さい。

正しく表示されない場合 → 「戻る」ボタンを押して、再設定して下さい。

以下の内容で反映しました。

登録名	Victor
接続ID(アカウント)	MovieTerminal
PPP認証	PAP
再接続	ON

戻る[Step1] 次へ[Step4]

## 5 STEP3 設定内容の表示

「STEP1」で入力したプロバイダの設定が表示されます。正しければ「次へ」[Step4]をクリックします。

## インターネット簡単接続

## STEP4：接続設定の完了と接続確認

インターネット接続の設定が完了しました。

外部へのアクセスするためのIPは接続作業が必要です。

## ① クリック

PPP接続ページ 接続作業を行って下さい。(別ウィンドウが開きます。)

2. 接続されたら次のURLへアクセスして、接続を確認して下さい。(別ウィンドウが開きます。)

Movie Terminal

※別ウィンドウが開きます

## 接続/切断

接続情報  
最新の状態を見るときは [更新]

接続 [接続実行]

切断 [切断実行]

接続状況 ----

登録名 未登録

## 6 STEP4 接続設定の完了と接続確認

接続の確認を行います。「PPP接続ページ」をクリックし、「接続 / 切断」ページが開きます。

「接続 / 切断」ページで「接続実行」をクリックすることで接続開始になります。

接続開始されましたら「STEP4」の「Movie Terminal」をクリックすることで Movie Terminal の Web サイトが表示されます。

正常に接続ができることを確認できましたら「完了」をクリックします。

## 7 STEP5 設定完了

終了画面が表示されます。

これで Movie Terminal の設定ができました！

## PPPoE 接続以外(IP アドレス自動取得)の場合

Movie Terminal の接続方法を PPPoE 以外で IP アドレスを自動取得として設定します。  
 接続例①(3 ページ)、接続例④(6 ページ) でプロバイダーが Yahoo! BB の場合に設定します。

### 1 管理者でログインする



#### 1 Movie Terminal にアクセスします。

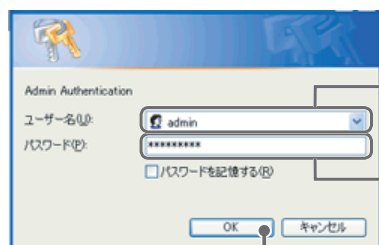
ご使用の Web ブラウザでアクセス先アドレスを入力します。

アクセス先アドレス

`http://movie.terminal/private-site/`

#### 2 管理者ページに入ります。

[管理者ページへ] ボタンをクリックします。



#### 3 「ユーザー名」「パスワード」を入力します。

ユーザー名を入力します。

ユーザー名: admin

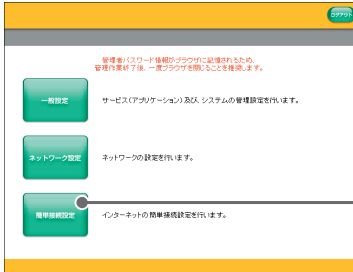
パスワードを入力します。

パスワード: o8jJ5Qzz

[OK]をクリックします。



- ・初期設定のユーザー名、パスワードです。パスワードを変更されている場合は変更されたパスワードを入力してください。ユーザー名、パスワードは半角で大文字 / 小文字を区別します。
- ・ご使用になるパソコンの OS やブラウザによって表示が異なります。
- ・「パスワードを記憶する」にはチェックをされないことをお勧めします。ここにチェックを入れると、ユーザー名を入力するだけで、パスワードが自動的に入力されるようになりますが、セキュリティ上お勧めできません。



#### 4 [簡単接続設定] をクリックします。

管理者ページの [簡単接続設定] をクリックします。

## 2 接続形態の選択

**インターネットに接続しましょう。**  
インターネットの接続方法を下記の中から選択します。

ブロードバンド接続  
ADSL(PPPoE)接続  
ADSL(PPPoE以外)接続

#### 1 「ADSL(PPPoE以外) 接続」を選択します。

「ADSL(PPPoE以外)接続」をクリックします。

### インターネット簡単接続

#### STEP0：初期化作業中

内部で初期化作業を行っています。  
約7秒後に「STEP1」へ自動的に移動します。

#### 2 STEP0 初期化作業中

自動的に [STEP1] に進みます。

### インターネット簡単接続

#### STEP1：インターネット接続の設定

IPアドレスの設定を行います。  
手動で選択した場合は、設定項目の入力後、「次へ」ボタンを押して下さい。

- プロVIDに指定された接続方法を優先の上、設定して下さい。
- 簡単接続で「ブロードバンド」を選択しませんでした。
- ブラウザの「戻る」機能等を使用すると、正しく設定できない場合があります。その場合は、始めから設定し直して下さい。

IPアドレスの取得方法:  自動的に取得する  左から一つ選択して下さい。  
IPアドレス: 192.168.7.1 IP: 192.168.0.5  
ネットワークマスク: 255.255.255.0 MASK: 255.255.255.0  
デフォルトゲートウェイ: GATEWAY: 192.168.0.1

#### 3 STEP1 インターネット接続の設定

「自動的に取得する」を選択します。自動に設定した場合は他の設定は必要ありません。

戻る [初期画面]

次へ [Step2]

「次へ [Step2]」をクリックします。



設定に15秒程度時間がかかる場合があります。  
中央の画面が更新されるまでお待ち下さい。

OK

「設定に 15 秒程度時間がかかる場合があります。中央の画面が更新されるまでお待ち下さい。」というダイアログが表示されますので、[OK] をクリック後に設定結果が表示されるまで、少しお待ちください。

## インターネット簡単接続

## STEP2：設定結果の表示

設定結果が正しく表示されましたか？  
 正しく表示された場合 → 「次へ」ボタンを押して下さい。  
 エラーが表示された場合 → 再設定後、「次へ」ボタンを押して下さい。  
 意図しない値の場合 → 「戻る」ボタンを押して、再設定して下さい。

以下の内容でインターネットの設定が完了しました

IPアドレスの取得	自動
IPアドレス(自動取得)	192.168.0.5
ネットマスク(自動取得)	255.255.255.0
デフォルトゲートのエイ(自動取得)	192.168.0.1

戻る[Step1] 次へ[Step3]

## 4 STEP2 設定結果の表示

IP アドレスなどが取得されているか確認します。

IP アドレスなどが正常に取得されたことを確認後に  
[次へ STEP3]をクリックします。

## インターネット簡単接続

## STEP3：接続設定の完了と接続確認

インターネット接続の設定が完了しました。  
 ケーブル接続と設定が正しければ、親端末で外部へのアクセスが可能です。  
 接続確認を行った後、「次へ」ボタンを押して下さい。

Movie Terminal

接続できない場合は

- ケーブルが正しく繋がっているか
- 正しいIP アドレスが設定されているか

を確認して下さい。

戻る[Step1] 次へ[完了]

## 5 STEP3 接続設定の完了と接続確認

「Movie Terminal」をクリックすることで Movie Terminal の Web サイトが表示されます。

Movie Terminal インターネット接続確認 OK

※ Movie Terminal の Web サイトです。

正常に接続ができることを確認できましたら「次へ [完了]」をクリックします。

## インターネット簡単接続

## 設定完了

設定が完了しました。

その他のサービスを管理する設定は「管理者ページ」で行います。  
 セキュリティに関する設定は必ず変更/確認するようにして下さい。

- セキュリティに関する設定
  - 管理者パスワード変更
  - 無線ネットワーク名(SSID)の変更
  - アクセス制御

管理者ページTOPへ

## 6 設定完了

以上で接続設定は完了です。

これで Movie Terminal の設定ができました！

## PPPoE 接続以外(IP アドレス手動設定)の場合

Movie Terminal の接続方法を PPPoE 以外で IP アドレスを手動で取得として設定します。  
 接続例② (4 ページ)、接続例③ (5 ページ)、接続例④ (6 ページ) で Yahoo! BB 以外の場合  
 接続例⑤ (7 ページ)、接続例⑥ (8 ページ)、接続例⑦ (9 ページ) のときに設定します。

■あらかじめポートフォワーディングの設定(34 ページ)手順①と②を済ませておきます。

### 1 管理者でログインする



#### 1 Movie Terminal にアクセスします。

ご使用の Web ブラウザでアクセス先アドレスを入力します。

アクセス先アドレス  
<http://movie.terminal/private-site/>

#### 2 管理者ページに入ります。

[管理者ページへ] ボタンをクリックします。



#### 3 「ユーザー名」「パスワード」を入力します。

ユーザー名を入力します。

ユーザー名: admin

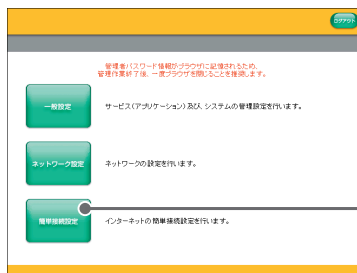
パスワードを入力します。

パスワード: o8jJ5Qzz

[OK]をクリックします。



- ・初期設定のユーザー名、パスワードです。パスワードを変更されている場合は変更されたパスワードを入力してください。ユーザー名、パスワードは半角で大文字 / 小文字を区別します。
- ・ご使用になるパソコンの OS やブラウザによって表示が異なります。
- ・「パスワードを記憶する」にはチェックをされないことをお勧めします。ここにチェックを入れると、ユーザー名を入力するだけで、パスワードが自動的に入力されるようになりますが、セキュリティ上お勧めできません。

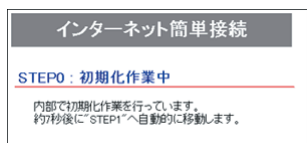


**4** [簡単接続設定]をクリックします。  
 管理者ページの[簡単接続設定]をクリックします。

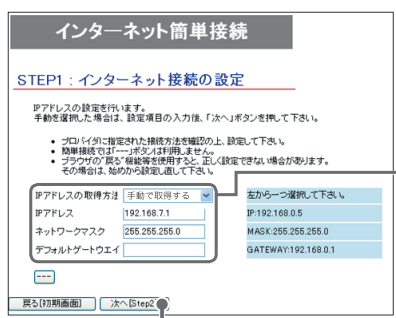
## 2 接続形態の選択



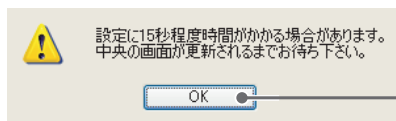
**1** 「ADSL(PPPoE以外)接続」を選択します。  
 「ADSL(PPPoE以外)接続」をクリックします。



**2** STEP0 初期化作業中  
 自動的に[STEP1]に進みます。

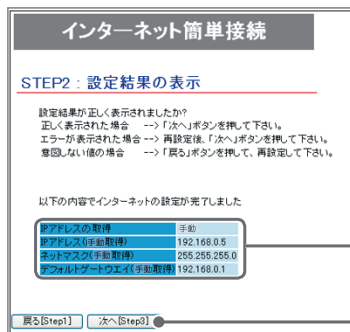


**3** STEP1 インターネット接続の設定  
 「IPアドレス」の取得方法は「手動で設定する」を選択します。  
 「IPアドレス」は、ポートフォワーディングの設定(34ページ)手順2で設定したIPアドレスを入力します。  
 「ネットワークマスク」は「255.255.255.0」を入力します。  
 「デフォルトゲートウェイ」は、ADSLモデムやブロードバンドルーターのLAN側のIPアドレスを入力します。  
 「次へ[Step2]」をクリックします。



「設定に 15 秒程度時間がかかる場合があります。中央の画面が更新されるまでお待ち下さい。」というダイアログが表示されますので、[OK]をクリック後に設定結果が表示されるまで、少しお待ちください。

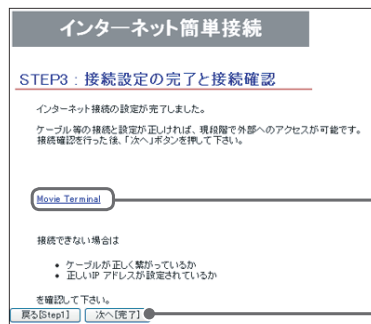




## 4 STEP2 設定結果の表示

IP アドレスなどが設定されているか確認します。

IP アドレスなどが正常に設定されたことを確認後に  
[次へ STEP3]をクリックします。



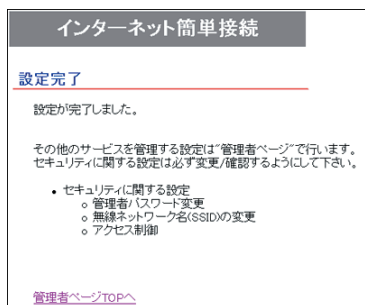
## 5 STEP3 接続設定の完了と接続確認

「MovieTerminal」をクリックすることで Movie Terminal の Web サイトが表示されます。

Movie Terminal インターネット接続確認 OK

※ Movie Terminal の Web サイトです。

正常に接続ができることを確認できましたら「次へ [完了]」をクリックします。



## 6 設定完了

以上で接続設定は完了です。

これで Movie Terminal の設定ができました！

## 4. ADSL モデムの設定

### ルーター機能つき ADSL モデムをブリッジモードにする

接続例①でルーター機能つき ADSL モデムを PPPoE ブリッジモードでご使用の場合に必要です。MovieTerminal にもルーター機能があるため、重複を避けて誤動作を防ぎます。(MovieTerminal のルーター機能を利用し、ADSL モデムのルーター機能をバイパスさせます。)

#### 設定の手順

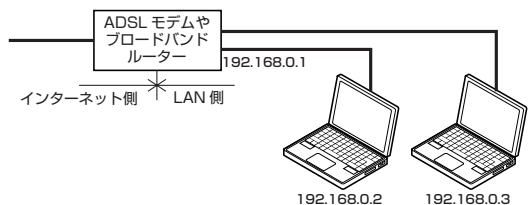
- 1 すでに ADSL モデムをご使用になっている場合は、設定をメモします。
- 2 ADSL モデムを「ルーターモード」から「ブリッジモード」に変更します。
  - ※ 設定の変更方法は、ADSL モデムの取扱説明書をお読みください。
  - ※ ADSL モデムの設定変更は、Movie Terminal を接続する前に、パソコンと ADSL モデムを直接 LAN ケーブルで接続しなおしてください。
- 3 接続例① (3 ページ) の接続をします。
- 4 MovieTerminal の設定と ADSL (PPPoE) 接続の設定 (25 ページ) をします。
  - ※ 設定方法は、印刷されたマニュアルではなく、CD-ROM などにデータとして提供されていることもあります。

### ルーター機能つき ADSL モデムやブロードバンドルーターのポートフォワーディングの設定をする

ルーター機能つき ADSL モデムやブロードバンドルーターのルーター機能を使う場合に、インターネット側から MovieTerminal の Web アプリケーションやホームページ (Web ページ) にアクセスできるようにする設定です。

#### 設定の手順

- 1 ADSL モデムやブロードバンドルーターが自動的に配布する LAN 側の IP アドレスの範囲を調べます。
  - ※ ADSL モデムは次のように自動的に IP アドレスを割り振る機能を持っています。その割り振る範囲を調べます。



配布する範囲は、ADSL モデムやブロードバンドルーターの取扱説明書をお読みください。

**2 手順 1 で調べた範囲外の IP アドレスを Movie Terminal 用に設定します。**

例：ADSL モデムが 192.168.0.2 ~ 192.168.0.128 まで自動的に IP アドレスを割り振る場合

MovieTerminal は、192.168.0.129 ~ 192.168.0.254 のいずれかに設定します。わかりやすく 192.168.0.200 などと設定するとよいでしょう。

**3 ADSL モデムやブロードバンドルーターのポートフォワーディングの設定をする。**

「ADSL モデムやブロードバンドルーターがプロバイダーから取得した IP アドレスにきたポート番号 80 のプロトコル TCP の要求を Movie Terminal に設定した LAN 側の IP アドレスに転送する」という設定をします。

※ ADSL モデムやブロードバンドルーターによって「静的マスカレード」や「アドレス変換」、「ポートマッピング」などと呼ばれている場合があります。

※ 設定方法は、ADSL モデムやブロードバンドルーターの取扱説明書をお読みください。

**4 手順 2 で設定した IP アドレスを「Movie Terminal の設定（PPPoE 接続以外（IP アドレス手動設定）の場合）」（31 ページ）にしたがって設定してください。**

32 ページの手順 3 「インターネット接続」を参照してください。

IP アドレスの取得方法は「手動」にし、設定した IP アドレスを入力します。

例：IP アドレス …………… 192.168.0.200

ネットサブマスク…………… 255.255.255.0

デフォルトゲートウェイ… 192.168.0.1

ADSL モデムまたはブロードバンドルーターのポートフォワーディングの設定をしたら、接続設定を「常時接続」にしましょう。

ADSL モデムまたはブロードバンドルーターでは、プロバイダーへの通信が一定時間途切れると接続を切る設定ができます。通常のインターネット利用では支障がありませんが、MovieTerminal では接続が切れるとインターネット側から Movie Terminal の Web アプリケーションやサーバー機能が利用できなくなります。MovieTerminal の Web アプリケーションやサーバー機能を常に利用できるように「常時接続」設定をします。

※ ADSL モデムやブロードバンドルーターの設定方法は、取扱説明書をお読みください。

※ ADSL モデムやブロードバンドルーターによっては「常時接続」の項目がなく「無通信監視時間」を 0 分に設定して常時接続の設定をする場合があります。

※ ルーター機能付き ADSL モデムをブリッジモードで使用する場合は、この設定は不要です。

## リンクサービスについて

Movie Terminal のサーバー機能を利用するには、日本ビクターが Movie Terminal 用に提供するリンクサービスへの登録が必要になります。

### Movie Terminal リンクサービスとは

通常、個人のサーバーを公開するには、固定の IP アドレスとドメインの取得が必要です。しかし、一般的な ADSL では固定されていない IP アドレスであることが多く、個人のサーバー公開は困難です。リンクサービスでは、ADSL の固定されていない IP アドレスを、常に同じ URL(linklook.net というドメイン名)でアクセスできるようにします。(固定された IP アドレスの場合でも、常に同じ URL でアクセスできるようにします。)リンクサービスのようなサービスを名前解決と呼んでいます。

■リンクサービスの設定方法は、取扱説明書 29 ページからの「リンクサービス設定」をお読みください。

※ルーター機器 (ADSL モデムやブロードバンドルーター) 使用時の注意  
ルーター機器接続時には、リンクサービスの「IP アドレス自動通知設定」の「イン  
ターバル通知」を「ON」に設定してください。

## 日本ビクター株式会社

AV&マルチメディアカンパニー

〒221-8528 横浜市神奈川区守屋町3-12