

# Bluetooth 機器の登録と設定

(MDV-D408BTW/  
MDV-D408BT/  
MDV-D308BTL/  
MDV-D308BTW/  
MDV-D308BT/  
MDV-D208BTW/  
MDV-D208BTのみ)

本機は、Bluetooth 対応機器（スマートフォン、携帯電話、オーディオプレーヤーなど）を登録して、ハンズフリー通話や Bluetooth オーディオの再生ができます。



Bluetooth 接続中アイコン

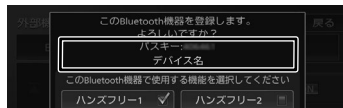


- Bluetooth 機器は 10 台まで登録できます。11 台目を登録しようとすると接続頻度の低い機器を削除して登録します。
- Bluetooth の対応プロファイルについては、226 ページをご覧ください。

## 本機に Bluetooth 機器を登録する

本機で Bluetooth 機器を利用できるように登録（ペアリング）します。

- 登録する Bluetooth 機器の Bluetooth 機能をオンにする
- Bluetooth 機器側で  
“MDV-D408BTW”、  
“MDV-D408BT”、  
“MDV-D308BTL”、  
“MDV-D308BTW”、  
“MDV-D308BT”、  
“MDV-D208BTW”、または  
“MDV-D208BT” を選ぶ
- デバイス名とパスキーを確認する



- Bluetooth 機器側で PIN コードの表示または PIN コードの入力画面が表示されたときは表示されている本機の PIN コードを Bluetooth 機器に入力してください。初期設定は「0000」に設定されています。Bluetooth 機器によっては、PIN コードを入力するときに、この画面が表示されていないことがあります。その場合は、本機の PIN コードを確認してから Bluetooth 機器に入力してください。PIN コードは、「Bluetooth 設定」から確認できます。（→ P.140）

- 使用する機能をタッチしてチェックを付けて [はい] をタッチする



[ハンズフリー 1] / [ハンズフリー 2] :  
ハンズフリーを登録する番号を選びます。

[オーディオ / アプリケーション連携] :  
オーディオ再生、本機対応のカーナビ連携アプリケーションを Bluetooth 接続で使用します。

### 3 デバイス名とパスキーを確認して、使用する機能をタッチしてチェックを付けて【はい】をタッチする



【ハンズフリー 1】 / 【ハンズフリー 2】：  
ハンズフリー登録する番号を選びます。

【オーディオ / アプリケーション連携】：  
オーディオ再生、本機対応のカーナビ連携アプリケーションを Bluetooth 接続で使用します。

【電話帳登録】：  
電話帳登録をします。

【Bluetooth テザリング】：  
MapFan アシストを使用するときは、外部機器設定の「その他」-【Bluetooth テザリング】を【ON】に設定（→ P.134）しておいてください。  
レンタルモードでは表示されず設定できません。  
設定すると、この画面で【Bluetooth テザリング】が表示されます。  
チェックを付けると Bluetooth テザリングで使用できるようになります。

Bluetooth 機器の登録が始まります。  
登録と接続が完了すると、本機の画面に Bluetooth 接続中アイコンが表示されます。



- 電話帳の登録はここでチェックを付けてなくても後から登録できます。
- 電話帳は最大 1000 件分（1 件あたり最大 5 番号まで）の電話番号を本機に登録することができます。
- 電話番号情報のないデータは本機に登録できません。
- ハンズフリーは 1 台目の登録の場合は「ハンズフリー 1」にチェックが付いています。「ハンズフリー 1」に登録機器がある場合は、「ハンズフリー 2」にチェックが付いています。

【電話帳登録】：  
電話帳登録をします。

【Bluetooth テザリング】：  
MapFan アシストを使用するときは、外部機器設定の「その他」-【Bluetooth テザリング】を【ON】に設定（→ P.134）しておいてください。  
レンタルモードでは表示されず設定できません。  
設定すると、この画面で【Bluetooth テザリング】が表示されます。  
チェックを付けると Bluetooth テザリングで使用できるようになります。



Bluetooth 機器の登録が始まります。  
登録と接続が完了すると、本機の画面に Bluetooth 接続中アイコンが表示されます。



- 電話帳の登録はここでチェックを付けてなくても後から登録できます。
- 電話帳は最大 1000 件分（1 件あたり最大 5 番号まで）の電話番号を本機に登録することができます。
- 電話番号情報のないデータは本機に登録できません。
- ハンズフリーは 1 台目の登録の場合は「ハンズフリー 1」にチェックが付いています。「ハンズフリー 1」に登録機器がある場合は、「ハンズフリー 2」にチェックが付いています。

## オートペアリング機能で登録する

iPhone または iPod touch を本機に USB 接続すると、オートペアリングの機能がはたらき、簡単に iPhone または iPod touch を登録できます。オートペアリング機能は、Bluetooth 設定でオフにすることもできます。（→ P.140）



- 登録ができない場合は 138 ページの登録方法で登録してください。

1 iPhone または iPod touch の Bluetooth 設定をオンにする

2 iPhone または iPod touch を USB ケーブルで接続する

## Bluetooth の設定をする

- 1 [HOME] を押して [情報・設定] をタッチして [外部機器] をタッチする
- 2 「Bluetooth」をタッチする



設定できる項目は以下のとおりです。

項目	設定	説明
Bluetooth	ON*/ OFF	Bluetooth 接続するかしないかを設定します。
デバイス接続	—	本機に Bluetooth 機器を接続します。 (→ P.141)
PIN コード	0000*	現在の本機の PIN コードが表示されます。また、本機の PIN コードを変更します。 (→ P.142)
デバイス名	—	現在の本機のデバイス名が表示されます。また、本機のデバイス名を変更します。 (→ P.142)
デバイスアドレス	—	本機のデバイスアドレスが表示されます。
オートペアリング	ON*/ OFF	オートペアリング機能を設定します。
着信の自動応答	OFF*/1 秒/ 5 秒 /10 秒 /15 秒 /30 秒	着信時に、自動的に通話可能になるまでの時間を設定します。
着信音量	0 ~ 15* ~ 40	着信音量を調整します。
受話音量	0 ~ 15* ~ 40	受話音量を調整します。
通話中の音量調整	ON*/ OFF	ハンズフリー通話中は、それぞれの音量を音量キーで調整することができます。OFF に設定するとハンズフリー通話中の調整ができなくなります。
音質調整	—	通話音質を調整します。 (→ P.140)

\*: お買い上げ時の設定です。

## ■ 通話音質を調整する

- 1 [音質調整] をタッチする



- 2 各項目を調整する



**[エコーキャンセル] (-5 ~ 0\* ~ +5) :**  
エコーキャンセルの値を調整します。

**[ノイズリダクション] (-5 ~ 0\* ~ +5) :**  
ノイズリダクションの値を調整します。

**[マイクゲイン] (-10 ~ 0\* ~ +10) :**  
マイクゲインの値を調整します。

**[クリアボイス] :**  
通話中にタッチしてチェックを付けると音声  
が聞き取りやすくなります。  
もう一度タッチしてチェックを外すと  
元に戻ります。

**[ミュート] :**  
通話中にタッチしてチェックを付けると送話  
音量を一定量下げます。  
もう一度タッチしてチェックを外すと  
元の音量に戻ります。

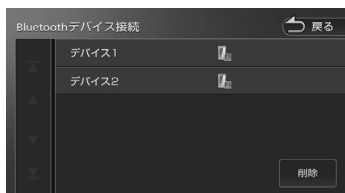
\*: お買い上げ時の設定です。

# Bluetooth 機器の使用する機能を変更する

## 1 [デバイス接続] をタッチする



## 2 機能を変更したい Bluetooth 機器をタッチする



## 3 チェックボックスをタッチして使用する機能にチェックを付ける





[ハンズフリー 1] / [ハンズフリー 2] :  
ハンズフリー登録する番号を選びます。

[オーディオ / アプリケーション連携]  
オーディオ再生、本機対応のカーナビ連携アプリケーションを Bluetooth 接続で使用します。

[Bluetooth テザリング] :  
MapFan アシストを使用するときは、外部機器設定の「その他」 - [Bluetooth テザリング] を [ON] に設定 (→ P.134) しておいてください。  
レンタルモードでは表示されず設定できません。  
設定すると、この画面で [Bluetooth テザリング] が表示されます。  
チェックを付けると Bluetooth テザリングで使用できるようになります。

## ■ 機能アイコンについて

 : ハンズフリー

 : オーディオ / アプリケーション連携

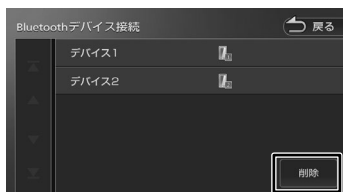
## 登録した機器を削除する

本機に登録した Bluetooth 機器を削除します。

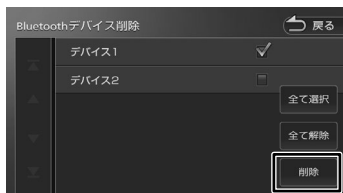
## 1 [デバイス接続] をタッチする



## 2 [削除] をタッチする



## 3 削除する Bluetooth 機器を選んでタッチし、[削除] をタッチする 複数選択することもできます。



[全て選択] :  
リスト内のすべての機器を選択します。

[全て解除] :  
リスト内のすべての機器の選択を解除します。

## 4 [はい] をタッチする

選択した機器が削除されます。

## PIN コードを変更する

接続する Bluetooth 機器に合わせて、本機の PIN コードを変更できます。

- 1 Bluetooth 設定画面の [PIN コード] をタッチする
- 2 PIN コードを入力して [決定] をタッチする



PIN コードが変更されます。



カーソルの前にある文字を消去します。



- 入力できる PIN コードは 4～8 桁です。

## 本機のデバイス名を変更する

本機に Bluetooth 機器を登録 (ペアリング) するときに選択するデバイス名を変更することができます。

- 1 Bluetooth 設定画面の [デバイス名] をタッチする
- 2 デバイス名を入力して [決定] をタッチする



デバイス名が変更されます。



- デバイス名は 20 文字まで入力できます。アルファベット (大文字、小文字)、数字、記号、スペースが使用できます。
- 文字入力については 27 ページをご覧ください。

## ハンズフリーを使う

(MDV-D408BTW/  
MDV-D408BT/  
MDV-D308BTL/  
MDV-D308BTW/  
MDV-D308BT/  
MDV-D208BTW/  
MDV-D208BT のみ)

本機に登録 (ペアリング) した Bluetooth 対応携帯電話またはスマートフォンでハンズフリー通話を行うことができます。

## 電話メニュー画面を表示する

- 1 [HOME] を押して [電話メニュー] をタッチする



電話メニュー画面が表示されます。



## 電話メニュー画面の見かたと操作



### ① ハンズフリー 1/ハンズフリー 2

2台登録している場合は、2台とも待ち受け状態になります。電話をかける場合は1または2にタッチして接続機器を選択してください。

- プリセット、履歴、電話帳などは選択されている機器の内容を表示しています。
- 接続した Bluetooth 機器の電波受信状態が表示されます。
- 接続した Bluetooth 機器のバッテリー残量、デバイス名が表示されます。

### ② 【接続切替】

Bluetooth デバイス接続画面を表示します。  
(→ P.141)

### ③ 【プリセット】

プリセットダイヤルに登録された番号に発信します。(→ P.144)

#### 【履歴】

PBAP 対応機器の場合は発信、着信、不在着信履歴を表示します。(→ P.145)

#### 【電話帳】

電話帳を表示します。(→ P.145)

#### 【10キー】

電話番号を入力します。(→ P.146)

### ④ 【音声認識】

スマートフォンの音声認識機能を使って電話をかけます。

### ⑤ 【リダイヤル】

前回発信した電話番号に発信します。

### ⑥ 【編集】

プリセットダイヤルに電話番号を登録します。  
(→ P.144)



- Bluetooth 機器のバッテリー残量と電波の受信状態は、実際の Bluetooth 機器の表示と一致しない場合があります。
- プリセット、履歴、電話帳などは現在接続している機器が対象です。

## ハンズフリーで電話を受ける / 切る

電話を着信すると、着信画面が表示されます。

### 1 電話をタッチする



電話をタッチすると、着信画面が表示されます。  
(通話終了)：着信を拒否します。



【通話切替】(割り込みの通話が発生中に表示)：接続している機器がキャッチホン機能に対応しているときに表示します。タッチすると通話先を切り替えます。

#### 【音質調整】：

音質を調整します。(→ P.140)

#### 【トーン】

トーンダイヤルをするための 10 キーが表示されます。

#### 【プライベート】：

プライベート通話(携帯電話)とハンズフリー通話を切り替えます。


#### 【閉じる】：

表示を消します。

【電話】 にタッチすると再度表示します。



- ハンズフリー電話の着信音量と受話音量は、AV の音量とそれぞれ独立して調整できます。
- ハンズフリー電話の受話音声は、フロントスピーカーからのみ出力されます。
- ハンズフリー 1 と 2 に登録している機器がある場合、1 台が発信または着信状態になったときは、もう 1 台の機器との接続が切断されます。通話が終わると切断した機器を再度接続します。

- 2 通話が終わったら、 をタッチする

## プリセットダイヤルを使う

### プリセットダイヤルから電話をかける

プリセットダイヤルに登録された電話番号に発信します。

あらかじめプリセットダイヤルに電話番号を登録しておく必要があります。(→ P.144)

- 1 **[HOME]** を押して **[電話メニュー]** をタッチする

- 2 発信するダイヤルをタッチする



選択した電話番号に発信されます。

### プリセットダイヤルに電話番号を登録する

プリセットダイヤルに電話番号を登録します。

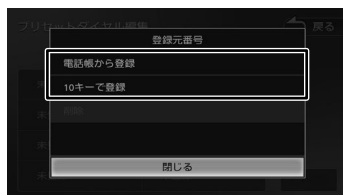
- 1 **[編集]** をタッチする



- 2 登録するプリセットをタッチする



- 3 登録方法をタッチし、電話番号を登録する



**[電話帳から登録]** :

登録する電話番号を電話帳から選んでタッチします。

**[10キーで登録]** :

電話番号を入力し、**[登録]** にタッチします。

### プリセットダイヤルの登録を削除する

プリセットダイヤルに登録されている電話番号を削除します。

- 1 **[編集]** をタッチする



- 2 削除するプリセットダイヤルをタッチして **[削除]** をタッチする



**[全て削除]** :

すべてのプリセットダイヤルを削除します。

- 3 **[はい]** をタッチする

選択したプリセットダイヤルが削除されます。

## 履歴から電話をかける

PBAP 対応機器の場合は不在着信、着信、発信履歴から発信することができます。PBAP に対応していない機器は使用できません。

### 1 【HOME】を押して【電話メニュー】をタッチする

### 2 【履歴】をタッチする



機器によってはアクセスを許可する操作が必要な場合があります。アクセス許可の操作を行うと履歴データの取得が始まります。

### 3 発信する履歴をタッチして、【はい】をタッチする



選択した電話番号に発信されます。

## 電話帳から電話をかける

電話帳から電話番号を選んで発信します。

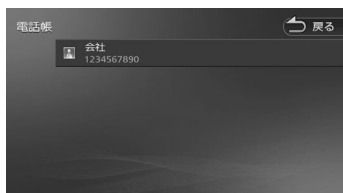
### 1 【電話帳】をタッチする



### 2 発信する相手をタッチする



### 3 発信する電話番号をタッチして、【はい】をタッチする



選択した電話番号に発信されます。



- 電話帳の登録方法については 146 ページをご覧ください。



## PBAP 対応機器の電話帳を登録する

最大 1000 件分（1 件あたり最大 5 番号まで）の PBAP 対応機器の電話番号を本機に登録することができます。



- 電話番号情報のないデータは本機に登録できません。

### 1 「電話帳」 をタッチする



### 2 「登録」 をタッチする



PBAP 対応機器の場合は電話帳の登録が始まります。機器によってはアクセスを許可する操作が必要な場合があります。アクセス許可の操作を行うと電話帳の登録が始まります。

## 電話帳を削除する

### 1 「電話帳」 をタッチする



### 2 「削除」 をタッチする



### 3 削除する登録名をタッチして「削除」をタッチする

複数選択することもできます。



#### 【全て選択】：

リスト内のすべてを選択します。

#### 【全て解除】：

リスト内のすべての選択を解除します。

### 4 「はい」 をタッチする

選択した登録が削除されます。

## ダイヤルして電話をかける

### 1 「10キー」 をタッチする



### 2 電話番号を入力して、「電話」 をタッチする



### 3 「はい」 をタッチする

入力した電話番号に発信されます。

## 地点情報から電話をかける

地点検索した場所に電話を発信します。

ここまでの手順 ▶ 地点の詳細情報画面を表示する (→ P.36)

### 1 電話機アイコンをタッチして、[はい] をタッチする



電話が発信されます。



- 地点情報に電話番号が表示されていない場合は、発信できません。

## リダイヤルで電話をかける

前回発信した電話番号に発信します。

### 1 [リダイヤル] をタッチする



### 2 [はい] をタッチする

前回の電話番号に発信されます。

## 音声認識機能で電話をかける

スマートフォンの音声認識機能を使って電話をかけることができます。

### 1 [音声認識] をタッチする



スマートフォンの音声認識機能が起動します。

### 2 電話番号または電話帳の名前を話す



**[開始] :**

音声を認識できる状態にします。

**[終了] :**

音声認識機能を終了します。



- 【HOME】を押し続けても音声認識が起動します。
- スマートフォンが音声認識機能に対応していない場合は、使用できません。
- スマートフォンの機種によっては、電話をかける動作ができない場合があります。

# Bluetooth オーディオ機器を再生する

(MDV-D408BTW/  
MDV-D408BT/  
MDV-D308BTL/  
MDV-D308BTW/  
MDV-D308BT/  
MDV-D208BTW/  
MDV-D208BT のみ)

本機に登録（ペアリング）した Bluetooth 対応オーディオプレーヤーを本機で再生することができます。

## 画面の見かたと操作

### ここまでの手順 ▶

ソースを Bluetooth AUDIO に切り替える  
(→ P.80)



- ① 曲名  
● アルバム名  
● アーティスト名
- ② 再生経過時間
- ③ 音声形式
- ④ ランダム再生モード
- ⑤ リピート再生モード
- ⑥ 再生残り時間
- ⑦ 再生状態アイコン
- ⑧ バッテリー残量
- ⑨ 曲番号

### ● 表示されるボタンとはたらき

ボタン	説明
[Pスリープ]	チェックを付けるとパッセンジャースリープ機能がオンになります。(→ P.81)
[デバイス切替]	デバイス切替画面が表示され、Bluetooth デバイスを切り替えることができます。
	タッチするたびにランダム再生モードが切り替わります。
	タッチするたびにリピート再生モードが切り替わります。
	再生します。
	一時停止（ポーズ）します。
	前または次のファイルを再生します（スキップ）。 タッチし続けると、早戻し（バックサーチ）または早送り（フォワードサーチ）します。
[リスト]	再生中のファイルの再生リストを表示します。 ・ [トップ] : 一番上の階層のフォルダに移動します。 ・ [一つ上] : 一つ上の階層のフォルダに移動します。



- ・ Bluetooth 対応オーディオプレーヤーの機種によっては、操作ボタンや楽曲情報を表示できない場合があります。また、再生方法（スキップ操作やランダム再生モード切替など）を操作できない場合があります。
- ・ バッテリー残量は、実際の Bluetooth 対応機器の表示と一致しない場合があります。
- ・ バッテリー残量は、Bluetooth 対応機器をハンズフリー接続したときに表示されます。
- ・ 他の Bluetooth 機器と通信中は音が途切れる場合があります。
- ・ 音飛びが発生する際には、ご利用の機器の再生品質の設定を変更すると改善される場合があります。
- ・ 再生する音楽アプリを変えたい場合は、使用中の Bluetooth オーディオ機器にて音楽アプリを切り替えてください。

はじめに

基本操作

ナビゲーション

オーディオ・  
ビデオ

情報・設定

**Bluetooth**

レンタルモード

スマートフォン  
連携

オプション

付録