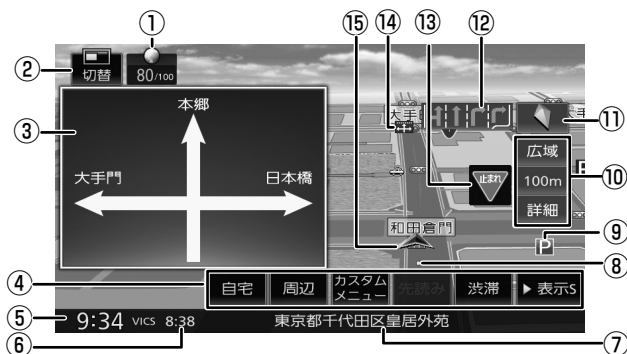


地図の見かたと操作

現在地図画面の見かた

現在地図画面以外を表示しているときにフロントパネルの【現在地 / AV】を押すと、現在地周辺の地図が表示されます（現在地図画面）。



① エコ情報

エコ情報が点数で表示されます。

② [切替]

タッチすることにより、異なる縮尺の地図子画面や、AV子画面、INFO子画面を表示することができます。(→ P.31)

③ 方面看板

方面看板情報がある交差点に近づくと表示されます。タッチすると表示を消します。表示しないように設定することもできます。(→ P.120)

④ ショートカットボタン

タッチすると、ボタンに割り当てられた機能が実行されます。ボタンの表示する数は「表示S」と「表示L」で異なります。詳細は36ページをご覧ください。

⑤ 時計

現在の時刻が24時間表記で表示されます。本機はGPS電波を利用して自動で時刻を調整します。

⑥ VICS 情報提供時刻

VICS情報の提供時刻が表示されます。

⑦ 現在地情報

現在の自転車位置の情報が表示されます。

⑧ 走行軌跡

これまでの走行軌跡が水色の点で表示されます。走行軌跡は表示しないように設定できます。(→ P.123)
また、走行軌跡のデータを消去することもできます。(→ P.123)

⑨ ランドマーク

目印となる施設がマークで地図上に表示されます。表示しないように設定することもできます。(→ P.119)

⑩ [広域] / [詳細]

タッチすると、地図の縮尺を変えることができます。(→ P.29)
ボタンの間に地図の縮尺が表示されます。縮尺表示をタッチするとスライダーバーが表示され縮尺を変えることができます。(→ P.30)

⑪ (コンパスボタン)

地図の方位が表示されます。タッチすると、地図の向きと2D/3D表示を切り替えることができます。(→ P.30)

⑫ レーン情報

次の交差点のレーン情報が表示されます。表示しないように設定することもできます。(→ P.120)

⑬ (一時停止表示) / (日没ライト案内と警告表示)

一時停止情報がある交差点の手前で、一時停止アイコンが表示されます。表示しないように設定することもできます。(→ P.120)
日没時間や夜間にライトが点灯していない場合、案内または警告が表示されます。表示しないように設定することもできます。(→ P.130)

⑭ 案内地点

: 方面看板の案内地点が表示されます。
 : レーン情報の案内地点が表示されます。表示しないように設定することもできます。(→ P.120)

⑩ 自転車マーク

タッチすると自転車マークの周りの地図が拡大して表示されます。(ワンタッチルーベ機能) (→ P.29) ワンタッチルーベは、表示しないように設定することもできます。(→ P.119)



- 細街路(幅員 5.5 m 未満の道路)は、駐停車中または細街路の走行中に表示されます。市街地図(→ P.30)の表示中は、常に細街路が表示されます。
- 地図2画面表示中と案内情報表示中はワンタッチルーベ機能(→ P.29)は使用できません。

ゾーン 30 エリアの表示について

ゾーン 30 エリアとは、歩行者や自転車の安全な通行を確保するために、時速 30 キロの速度規制を実施しているエリア(区域)のことです。縮尺が 300m 以下のときに地図上に青紫色で表示されます。表示しないように設定することもできます。(→ P.119)



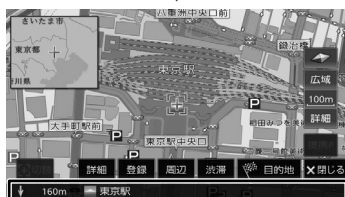
ゾーン 30
エリア



- 気象・災害情報エリア(→ P.113)と重なる場合は、気象・災害情報エリアの表示が上になります。

ランドマークの情報を見る

1 情報を表示したいランドマークのアイコンをタッチする



施設名と現在地への距離と方向(矢印)が表示されます。

さらに詳細な情報を見るには、[詳細]をタッチします。詳細情報については、36 ページをご覧ください。



- 複数のランドマークが重なっている場合は、[切替]をタッチすると、表示するランドマークの情報を切り替えることができます。
- ランドマークは、ガソリンスタンド/コンビニエンスストア/ファミリーレストラン/ファーストフードについては、500m 以下のスケールで表示します。その他のランドマークは 200m 以下のスケールで表示されます。
- 地図の向きが 3D ビューの場合、タッチした場所が画面の中央からずれたところにスクロールすることがあります。

地図の縮尺を変える

1 [広域] または [詳細] をタッチする



それぞれのボタンをタッチし続けると、連続して拡大または縮小されます。

■ 自転車位置の周りを拡大表示する
(ワンタッチルーベ)

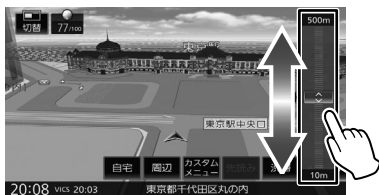
縮尺が 65m 以上 650m 未満のときに、自転車マークをタッチすると自転車位置の周りの地図が拡大して表示されます。(ワンタッチルーベ) ワンタッチルーベを表示するかしないかを設定することができます。(→ P.119)



ワンタッチルーベの表示をタッチすると解除されます。

■ スライダーバーで縮尺を変える

- 1 縮尺表示をタッチして、タッチしたままスライダーバーを上下にドラッグする



市街地図について

市街地図は、縮尺が 100m 以下のスケールで表示されます。ナビ設定の「市街地図の表示縮尺」を「50m 以下」にすると、50m 以下のスケールで表示できます。設定については 119 ページをご覧ください。



- 市街地図が収録されていない地域もあります。
- 市街地図では、道路によっては自転車マークが道路の中央や右側に表示されることもあります。
- 現在地の地図画面の縮尺は記憶されます。このため、スクロール地図画面(→ P.34)で縮尺を変えても、現在地の地図画面に戻ったときは、直前の現在地の地図画面と同じ縮尺で表示されます。
- 走行中は、連続スクロール、スライダーバーでの縮尺変更ができません。

地図の表示方法を切り替える

- 1 地図画面のコンパスボタンをタッチする

タッチすることにより地図の表示方法(向き、2D/3D 表示)が切り替わります。



◀ (3D ビュー)

進行方向が画面の上方向になる向きで、3D 地図が表示されます。3D 地図の傾き角度は変更することができます。(→ P.119)

市街地図(→ P.30)では、スケールを 50m 以下にしていると、周囲の建物を再現した詳細なバーチャル 3D マップが表示されます。



📍 (ノースアップ)

2D 地図の北が画面の上方向のように表示されます。

▶ (ヘディングアップ)

2D 地図で進行方向が画面の上方向のように表示されます。

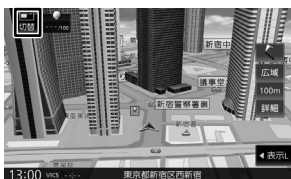


- 地図の向きは、ナビ設定で切り替えることもできます。(→ P.119)
- 地域によっては、バーチャル 3D マップを表示できない場所があります。

地図を2画面表示にする

現在地図画面に、異なる縮尺の地図子画面や、AV子画面、INFO子画面を表示することができます。

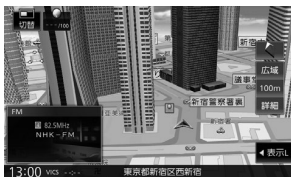
1 [切替]をタッチする



タッチするたびに①→②の順に子画面を表示します。

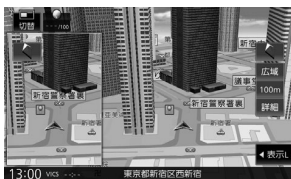
① 地図と AV 画面

現在地図の上に AV 子画面を表示します。



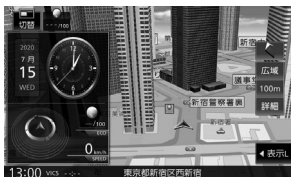
② 地図2画面

現在地図の上に異なる縮尺の地図子画面を表示します。



③ 地図と INFO 画面

現在地図の上に INFO 子画面を表示します。



もう一度 [切替] をタッチすると子画面が消えます。

■ AV子画面と地図子画面のサイズを変更する

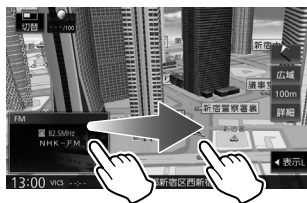
2画面表示中にフリックまたはドラッグで子画面表示のサイズを変更することができます。

ドラッグまたはフリックする長さと同方向によって、小、中、全画面の3種類を表示することができます。

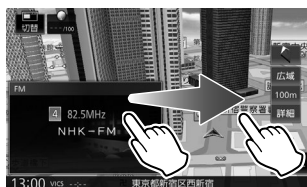
1 子画面表示内をフリックまたはドラッグする

● AV画面とINFO画面

- ・小画面から中画面にする

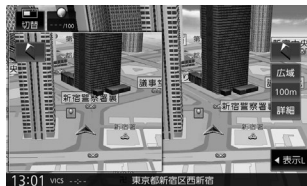


- ・中画面から全画面にする



● 地図2画面

- ・小画面から中画面にする





- 2画面表示中も、背景の現在地図画面は、地図の縮尺の変更やスクロールなどの操作ができます。
- 小画面、中画面の地図では、スクロールできません。
- 全画面から、ドラッグまたはフリックで画面表示のサイズは変更できません。

INFO 画面の表示項目

【地図 & INFO 小】：

現在地図画面に INFO 小画面を表示します。



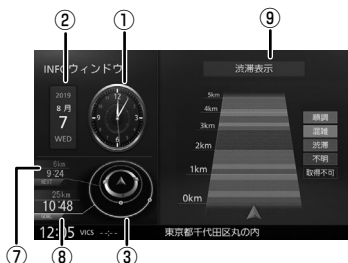
【地図 & INFO 中】：

現在地図画面に INFO 中画面を表示します。



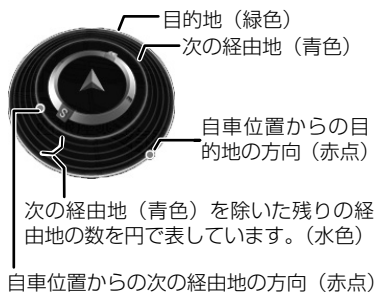
【INFO】：

INFO ウィンドウを全画面で表示します。



- ① 時計：現在時刻を表示します。
- ② カレンダー：
カレンダーを表示します。タッチすると1か月分のカレンダーを表示します。

③ 目的地、経由地、自転車の方向などを表示



次の経由地 (青色) を除いた残りの経由地の数を円で表しています。(水色)

④ 車の速度

車のおおよその速度を表示します。実際の速度表示とは異なります。

⑤ ECO 情報：

ECO ドライブ評点を表示します。

⑥ 天気予報：

カーナビ連携アプリケーション「KENWOOD Drive Info.」と連携しているときに天気予報を表示します。詳細は 150 ページをご覧ください。

⑦ 次の経由地までのおおよその距離と到着時刻

⑧ 目的地までの距離と到着時刻

⑨ 情報表示切替エリア

渋滞情報、速度履歴、再生中の曲情報や次の曲情報などが表示されます。

情報表示切替エリアの表示項目

INFO ウィンドウの情報表示切替エリア (⑨) に表示される項目は以下になります。

表示は、10 秒 (お買い上げ時の設定) ごとに自動で切り替わります。切り替え時間の設定については 121 ページをご覧ください。

■ 渋滞表示

現在地から一般道では最長 5km 先、高速道路では最長 20km 先までの渋滞情報を色で表示します。



- ルート案内中は、一般道または高速道の距離制限以内に目的地がある場合は目的地までの渋滞情報を色で表示します。



- ルート案内をしていないときは、走行中の道路で道なりと判断した地点までを表示します。

■ 速度履歴

速度履歴とエコドライブ評価を表示します。グラフは、30 秒ごとの平均速度履歴を色で表示します。緑：0～50km/h、黄：50～80km/h、赤：80km/h～



- 走行中の道路の制限速度の情報が本機のデータベースにない場合はエコドライブ評価を表示します。



- 表示される制限速度は、工事や天候などにより実際の制限速度と異なることがあります。

■ 交差点案内 (ルート案内中のみ)

ルート案内中は交差点の曲がる方向と案内ポイントまでのおおよその距離が表示されます。



■ ゴール (ルート) 情報 (ルート案内中のみ)

現在地からゴール (目的地) までのルート情報を表示します。



■ 高速道路施設情報

高速道路を走行中は、現在地より先の IC/JCT、サービスエリアまたはパーキングエリアまでのおおよその距離と到着予想時刻や各施設の情報を表示します。



■ 天気予報

天気予報を表示させるには、カーナビ連携アプリケーション「KENWOOD Drive Info.」が必要です。(→ P.150)

現在地の天気予報を表示します。自宅を登録していると自宅付近の天気予報も表示します。



■ ルート案内中

ルート案内中は、現在地、経由地（経由地を設定している場合）、目的地の天気予報を表示します。



■ AV ビジュアルライズ

現在受信中の放送局や、再生中の曲の情報を表示します。

アナライザー表示と波紋表示があります。

アナライザー表示



波紋表示



- 選択中のソースの受信状態や再生状態により、表示可能な情報が変わります。
- 映像ソース再生中は映像は表示されません。

地図をスクロールする

地図のスクロールには、次の方法があります。

■ ドラッグスクロール

指の動きに合わせて地図がスクロールします。



■ フリックスクロール

フリックした方向に地図がスクロールします。



■ ポイントスクロール

地図をタッチすると、タッチした場所が画面の中央に表示されるように地図がスクロールします。タッチし続けると、タッチしている方向に連続してスクロールします。

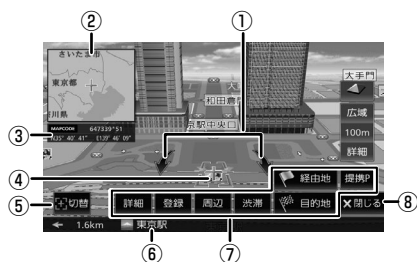


スクロールした後に【現在地 / AV】を押すと、現在地図画面に戻ります。



- 走行中は、連続ポイントスクロール、ドラッグスクロールはできません。

スクロールしたときの地図表示



① 地図回転ボタン：

3D ビュー表示のときに表示されます。タッチするとカーソルを中心に地図を回転できます。

② フライビューマップ：

スクロールした地点を広域地図で表示します。フライビューマップは表示しないように設定することもできます。(→ P.119)

③ マップコードと緯度・経度表示：

マップコードと緯度・経度をそれぞれ表示できます。(→ P.119) お買い上げ時は表示しない設定になっています。

④ [カーソル]：

地図画面の中心点に表示されます。

⑤ [切替]：

同じ地点に複数の地点情報があるとタッチすることができます。タッチするたびに地点情報の表示が切り替わります。

⑥ 地点情報：

カーソルの位置の地点情報(住所や名称など)と現在地への距離と方向(矢印)が表示されます。

⑦ [提携 P]：

カーソルのあるランドマークに提携駐車場があるとタッチすることができます。タッチすると提携駐車場を目的地に設定できます。

[目的地] / [経由地] (経由地は目的地を設定しているときのみ表示)：

この地点を目的地 / 経由地に設定します。

[渋滞]：

VICS 情報画面を表示します。

[周辺]：

周辺の施設を検索します。検索画面では一部の施設で営業時間外の場合、アイコンに「！」マークが表示されます。(→ P.41)

[登録]：

この地点を登録します。

【詳細】：

地点詳細情報画面を表示します。スマートフォンで QR コードを読み取ると、MapFan のサイトに接続し、地点情報や目的地までのルートなどを表示することができます。詳しくは、36 ページをご覧ください。

⑧ [閉じる]：

⑦の表示を消します。



- 施設名や住所、電話番号などの詳細情報は、本機のデータベースから取得できた場合にのみ表示されます。表示される内容は、取得できた情報によって異なります。
- 走行中は詳細情報の名称のみ表示されます。

マップクリップを利用する

マップクリップは、QRコード(2次元バーコード)に変換した地点情報を、スマートフォンで読み取って地図を表示する MapFan のサービスです。

- ・スマートフォンに表示した地図周辺のさまざまなスポットを検索することができます。
- ・地図を表示するには、QRコードを読み取るアプリケーションが必要です。
- ・地図の縮尺変更や移動は無料です。(通信料、パケット料はお客様負担となります。)
- ・MapFan のサービスについては、https://www.kenwood.com/jp/faq/ce_navi/mapfan/ をご覧ください。
- ・「マップクリップ」のサービスは、予告なく変更、中断、中止される場合があります。

1 地点詳細情報画面を表示したい地点を表示して、[詳細] をタッチする



2 QRコードを表示して、スマートフォンで読み取る



[+] (地点地図) :
カーソルのある地点の位置を QR コードで表示します。

[↑→+] (地点地図+現在地) :
カーソルのある地点と現在地からのルート情報を QR コードで表示します。

[↑→+] (地点地図+目的地) :
カーソルのある地点と目的地からのルート情報を QR コードで表示します。

▼
QRコードを読み取ると MapFan のサイトに接続し、検索した地点の地図が表示されます。

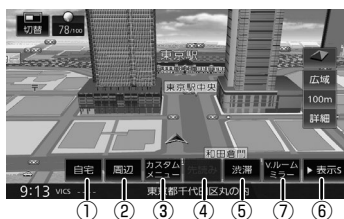
ショートカットボタンを使う

現在地図画面にショートカットボタンが表示されます。ショートカットボタンは「表示 S」と「表示 L」とショートカットボタン表示なしがあります。さらにバーチャルルームミラー機能が使用できるときは、表示されるショートカットボタンが異なります。

■ ショートカット L ボタンを表示時



バーチャルルームミラー機能が使えるとき



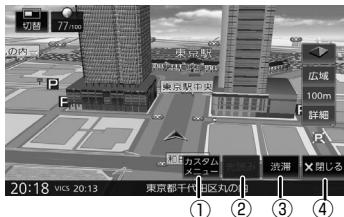
- ① [自宅] :
自宅へ帰るルートを探します。(→ P.40)
自宅を登録していない場合は自宅を登録することができます。
- ② [周辺] :
現在地の周辺にある施設の検索や、地点情報を表示します。検索した施設を目的地に設定することもできます。
検索画面では一部の施設で営業時間外の場合、アイコンに「!」マークが表示されます。(→ P.41)
- ③ [カスタムメニュー] :
カスタムメニューを表示します。(→ P.21)
- ④ [先読み] :
ルート案内中にタッチすると案内先読みガイドを表示します。(→ P.67)
- ⑤ [渋滞] :
VICS 情報画面を表示します。
- ⑥ [表示 S] :
ショートカット S ボタンを表示します。

⑦ [V. ルームミラー] :

このボタンは、外部機器設定の [バーチャルルームミラー] 設定が [ON] に設定されている (お買い上げ時は ON です。) ときに、別売のドライブレコーダーまたは別売のリアカメラのどちらか、または両方を接続していると、この位置に表示されます。

タッチするとバーチャルルームミラー映像に切り替わります。(→ P.173)

■ ショートカット S ボタンを表示時



バーチャルルームミラー機能が使えるとき



① [カスタムメニュー] :

カスタムメニューを表示します。(→ P.21)

② [先読み] :

ルート案内中にタッチすると案内先読みガイドを表示します。(→ P.67)

③ [渋滞] :

VICS 情報画面を表示します。

④ [閉じる] :

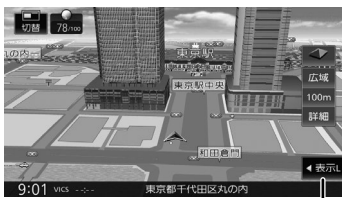
ショートカットボタンの表示を閉じます。

⑤ [V. ルームミラー] :

このボタンは、外部機器設定の [バーチャルルームミラー] 設定が [ON] に設定されている (お買い上げ時は ON です。) ときに、別売のドライブレコーダーまたは別売のリアカメラのどちらか、または両方を接続していると、この位置に表示されます。

タッチするとバーチャルルームミラー映像に切り替わります。(→ P.173)

■ ショートカットボタンを閉じた時



① [表示 L] :

ショートカット L ボタンを表示します。



- バーチャルルームミラーに必要な別売のドライブレコーダー、リアカメラは 152 ページの「別売品について」をご覧ください。
- リアカメラは、接続していなくても接続設定が [なし] 以外に設定される (→ P.175) と [V. ルームミラー] が表示されますがタッチしても何も表示されません。
- 別売のドライブレコーダー DRV-R530 を使用するとき、ドライブレコーダーの設定と接続が正しく行われているときのみ表示します。

周辺検索と周辺情報を取得する

現在地の周辺の施設を検索します。

1 [周辺] をタッチする

2 [周辺検索] をタッチする



タッチするとジャンルリストが表示されます。検索したいジャンルをタッチしてください。ジャンルを絞り込んだ後の操作は、44 ページの手順 4 からご覧ください。

■ 周辺地点情報を取得する

カーナビ連携アプリケーション「KENWOOD Drive Info.」と連携していると「ガソリン価格」、「天気予報」の情報を表示します。詳細は 150 ページの「KENWOOD Drive Info.」をご覧ください。



ナビゲーションの流れ

1

行き先を
探す

目的地検索画面から

名称やジャンルなど、さまざまな方法で行き先を探します。(→ P.41)



地図画面から

地図をスクロールして行きたい場所を探し(→ P.34)、[目的地] をタッチします。



2

行き先に
設定する

[目的地] をタッチする

探した場所が目的地に設定され、ルートが探索されます。(→ P.62)



- ・ 経由地は、目的地を設定した後に設定することができます。(→ P.70)

3

ルート
を設定する

ルートを確認・編集する

探索したルートの確認や、他のルートの探索を行います。(→ P.70)



[推奨] / [距離] / [高速] / [一般] / [高速/距離] :

指定した条件でルートを探します。(→ P.62)

[ルート情報] :

選択したルートの情報を確認します。(→ P.73)

入新橋 / 出八王子 :

利用するインターチェンジを変更します。(→ P.72)

有料道路を使用するときに表示されます。

4

案内を
開始する

[案内開始] をタッチする

ルート案内が始まります。



ルート案内を開始した後は

- 経由地の設定・入れ替え
途中で立ち寄りた場所を設定したり、立ち寄る順番を変更できます。(→ P.70)
- 案内終了
ルート案内を中止します。(→ P.74)

自宅を登録する / 自宅に帰る

自宅を登録する

自宅を登録すると、お出かけ先から自宅までのルート案内を簡単に始めることができます。

1 【HOME】を押して【目的地検索】をタッチする



2 【自宅】をタッチする



確認メッセージが表示されます。

3 【はい】をタッチする

4 自宅の検索方法をタッチする



ここでは住所で説明します。

住所以外の検索方法については「行き先を探す」(→ P.41)をご覧ください。

5 画面に従って自宅の住所を入力する



6 【自宅に設定する】をタッチする



7 【決定】をタッチする



この画面で自宅の名称を編集することができます。文字の入力方法は 24 ページをご覧ください。



- 自宅の名称と電話番号は、後からでも編集・登録することができます。(→ P.75)
- 自宅を登録していない場合は、現在地図画面の【自宅】からも登録することができます。(→ P.36)

自宅を変更する

- 1 新しく自宅に登録する地点を検索して [登録] をタッチする



- 2 [自宅] をタッチする



確認メッセージが表示されます。

- 3 [[はい] をタッチする
- 4 [決定] をタッチする



この画面で自宅の名称を編集することができます。文字の入力方法は 24 ページをご覧ください。



- 先に自宅として登録されていた地点は、[未分類] グループに変更されます。

自宅へ帰る

本機に登録した自宅までのルート案内を開始します。

- 1 現在地図画面で [自宅] をタッチする
[自宅] が表示されていないときはショートカットボタンを表示してください。(→ P.36)



確認メッセージが表示されます。

- 2 [[はい] をタッチする
- 3 [案内開始] をタッチする



自宅へのルート案内が開始されます。
(→ P.62)



- 目的地検索画面の [自宅] をタッチして、ルート案内を開始することもできます。(→ P.41)

行き先を探す

本機の「目的地検索」画面に表示されるさまざまな方法を使って、行き先（目的地）や立ち寄りしたい場所（経由地）を探すことができます。

1 【HOME】を押して【目的地検索】をタッチする



2 検索方法を選択する



【名称】：

施設の名称やキーワードで行き先を探します。エリアやジャンルで絞り込むこともできます。(→ P.42)

【住所】：

住所から目的地を探します。(→ P.46)

【番号】：

電話番号、郵便番号、マップコード、緯度/経度を入力して行き先を探します。(→ P.47)

【ジャンル】：

食事やショッピングなど、ジャンルで行き先を探します。(→ P.44)

【登録地点】：

本機に登録した場所（登録地点）から行き先を探します。(→ P.45)

【履歴】：

いままでにルートを探索した行き先から探します。(→ P.46)

【自宅】：

現在地から自宅に帰るルートを探索して、ルート案内を開始します。(→ P.62) 自宅が未登録の場合はメッセージが表示され自宅を登録することができます。登録方法については39ページをご覧ください。

【スポットブラウザ】/【おでかけプラン】/

【目的地予約】：

カーナビ連携アプリケーション

「MapFanAssist」でブックマークした地点やルートプランなど一部の機能を本機と連携することができます。詳細については52ページをご覧ください。この機能は、「KENWOOD MapFan Club」に入会（有料）し、ログインする必要があります。(→ P.52)

検索画面での営業時間外表示について

目的地検索の周辺検索、ジャンル検索、名称検索、電話番号検索、提携駐車場検索では、検索した施設が営業時間外の場合「！」マークを表示します。



- 営業時間外表示ができるジャンルは、駐車場、コンビニエンスストア、ガソリンスタンド、ファミリーレストラン、ファーストフード、回転寿司です。
- 隔週定休日、不定期な休日や営業時間には対応していません。また実際の営業時間とは異なる場合があります。
- 営業時間のデータがない施設の場合は、営業時間外の「！」マークを表示できません。
- 実際の営業時間は各施設に問い合わせてください。
- 本機で表示、入力する緯度経度は日本測地系に基づくものです。

名称から探す

会社や店舗などの施設名（読みがな）から行き先を探します。

1 [名称] をタッチする



2 施設の名前を入力して、[検索] をタッチする



- 施設名の入力時に、「°」（濁点）や「゜」（半濁点）は省略できます。清音で入力してください。また、「っ」（促音）や「ゃ」「ゆ」「よ」など（拗音）は、通常の文字で入力してください。
- 文字を入力するたびに、「完全一致」または「部分一致」に該当する件数が表示されます。部分一致件数が5件以下になると、自動的に手順3の画面が表示されます。

3 行き先をタッチする



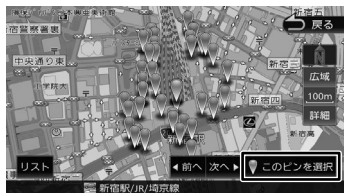
[ジャンルで絞り込む] :
さらにジャンルで絞り込みます。(→ P.43)

[エリア指定] :
さらに指定したエリアで検索します。(→ P.43)

[名称順] :
検索結果を名称順で表示します。

[距離順] :
検索結果を距離順で表示します。

4 [このピンを選択] をタッチする



[リスト] :
リストから施設を選ぶことができます。



[目的地] をタッチすると、ルートの探索が始まります。(→ P.62)



- ピンは手順3で指定した行き先を含めて50件まで表示します。指定する施設を変更したい場合は、[前へ]または[次へ]をタッチするかピンを直接タッチすると、施設を切り替えることができます。
- 地図をスクロールして「この地点を選択」をタッチすると、カーソルの位置を行き先に設定できます。
- 一部の施設では、ピンポイントで場所を指定できない場合があります。その場合は「ピンポイント検索データがありませんでした。付近の地図を表示します。」と表示し、付近の地図が表示されます。
- 一部の施設で営業時間外の場合、アイコンに「!」マークが表示されます。(→ P.41)

エリアを指定して検索する

検索結果を指定したエリアでさらに検索することができます。

1 検索結果画面 (42 ページの手順 3) で [エリア指定] をタッチする



2 指定したい項目をタッチする



[地域を指定] :

地域 (都道府県から) を入力して検索します。

[地図から指定] :

地図をスクロールして場所を指定します。

[現在地周辺] / [目的地周辺] /

[経由地 (1 ~ 5) 周辺] :

指定した地点の周辺地図が表示されます。

3 [前へ] / [次へ] をタッチして、目的の施設を選ぶ

[前へ] / [次へ] をタッチするたびに施設情報が切り替わります。

施設が 1 件のときは、[前へ] / [次へ] は表示されません。手順 4 に進んでください。



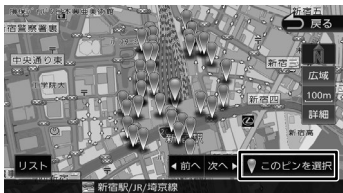
[リスト] :

リストから施設を選ぶことができます。



- 地図をスクロールして [この地点を選択] をタッチすると、カーソルの位置を行き先に設定できます。

4 [このピンを選択] をタッチする



[目的地] をタッチすると、ルートの探索が始まります。(→ P.62)



- 手順 2 の [目的地周辺] / [経由地 (1 ~ 5) 周辺] は、目的地または経由地を設定している場合のみ表示されます。

ジャンルで絞り込む

検索結果を指定したジャンル (施設の種類) でさらに絞り込むことができます。

1 検索結果画面 (42 ページの手順 3) で [ジャンルで絞り込む] をタッチする



2 ジャンル名をタッチする



さらにジャンルの分類がある場合は、絞り込むことができます。

[全て検索] :

選択したジャンルすべて (下層の分類も含む) で検索します。

3 目的の施設を選ぶ



[エリア指定] :
さらに指定したエリアで検索します。
(→ P.43)

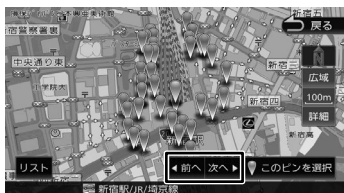
[名称順] :
検索結果を名称順で表示します。

[距離順] :
検索結果を距離順で表示します。

4 [前へ] / [次へ] をタッチして、目的の施設を選ぶ

[前へ] / [次へ] をタッチするたびに施設情報が切り替わります。

施設が 1 件のときは、[前へ] / [次へ] は表示されません。手順 5 に進んでください。

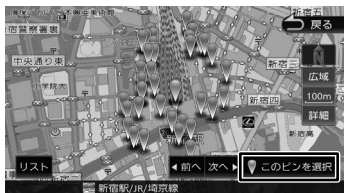


[リスト] :
リストから施設を選ぶことができます。



- 地図をスクロールして [この地点を選択] をタッチすると、カーソルの位置を行き先に設定できます。

5 [このピンを選択] をタッチする



[目的地] をタッチすると、ルートの探索が始まります。(→ P.62)

ジャンルから探す

食事やショッピングなど、目的のジャンルから行き先を探します。

1 [ジャンル] をタッチする



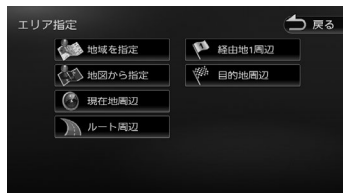
2 ジャンル名をタッチする



さらにジャンルの分類がある場合は、絞り込むことができます。

[全て検索] :
選択したジャンルすべて (下層の分類も含む) で検索します。

3 指定したい項目をタッチする



[地域を指定] :
地域 (都道府県から) を入力して検索します。

[地図から指定] :
地図をスクロールして場所を指定します。

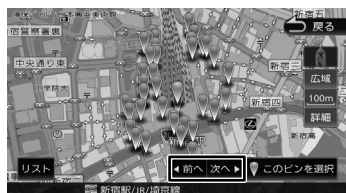
[ルート周辺] :
ルート前方にある施設を表示します。

[現在地周辺] / [目的地周辺] / [経由地 (1 ~ 5) 周辺] :
指定した地点の周辺地図が表示されます。

4 [前へ] / [次へ] をタッチして、 目的の施設を選ぶ

[前へ] / [次へ] をタッチするたびに施設情報が切り替わります。

施設が1件のときは、[前へ] / [次へ] は表示されません。手順5に進んでください。



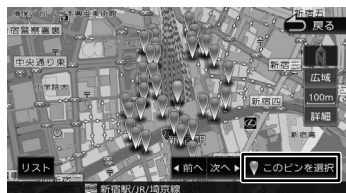
[リスト] :

リストから施設を選ぶことができます。



- 地図をスクロールして「この地点を選択」をタッチすると、カーソルの位置を行き先に設定できます。

5 [このピンを選択] をタッチする



↓
[目的地] をタッチすると、ルート探索が始まります。(→ P.62)



- 手順3の「ルート周辺」は現在地周辺の半径10km以内でルート前方両側にある施設を検索します。(最大50件) その他は指定した地点を中心とした半径50km以内で検索します。(最大50件)
- 「[ルート周辺] 検索をしたときに、一般道のルート周辺に高速道路、有料道路の施設が表示されることがあります。
- 手順3の「[目的地周辺] / [ルート周辺] / [経由地(1~5)周辺] は、目的地または経由地を設定している場合のみ表示されます。
- 一部の施設では、ピンポイントで場所を指定できない場合があります。その場合は「ピンポイント検索データがありませんでした。付近の地図を表示します。」と表示し、付近の地図が表示されます。

- 一部の施設で営業時間外の場合、アイコンに「!」マークが表示されます。(→ P.41)

登録地点から探す

ナビに登録した地点から行き先を探します。



- 事前に本機に地点を登録してください。地点の登録方法は75ページをご覧ください。
- 登録地点の編集については、75ページをご覧ください。

1 [登録地点] をタッチする



2 グループ名をタッチする



3 登録地点をタッチする



↓
[目的地] をタッチすると、ルート探索が始まります。(→ P.62)

住所から探す

住所から行き先を探します。

1 [住所] をタッチする



2 画面に従って行き先にしたい住所を選ぶ



リストの最初に現在地周辺の都道府県が4つまで表示されています。

[目的地] をタッチすると、ルートの探索が始まります。(→ P.62)



- 番地の入力画面では、丁目、番、号は、「-」でつないで一度に入力することができます。
- [あ] ~ [わ] をタッチすると表示中のリストを頭出しします。
- [代表地点] をタッチするとそれぞれの代表地点を地図で表示します。

履歴から探す

いままでにルートを探した行き先から探します。

1 [履歴] をタッチする



2 検索履歴をタッチする



[目的地] をタッチすると、ルートの探索が始まります。(→ P.62)



- 目的地または経由地として設定した場所が履歴に保存されます。
- 検索履歴は50か所まで保存されます。50か所を超えると、古いものから自動的に削除されます。

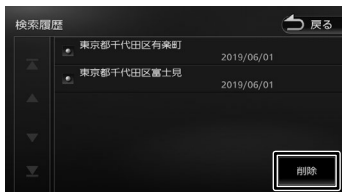
履歴を削除する

履歴地点を削除します。



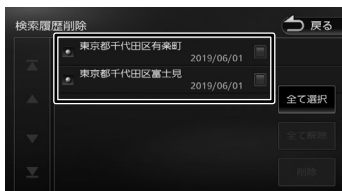
- 削除した履歴地点は元に戻せません。削除する履歴を間違えないように操作してください。

1 検索履歴画面で [削除] をタッチする



2 削除する履歴地点をタッチする

履歴は複数選択することもできます。選択した項目はチェックが付きます。



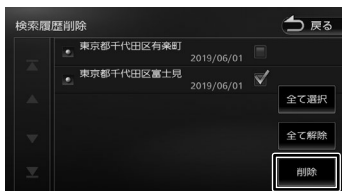
[全て選択] :

リスト内のすべての地点を選択します。

[全て解除] :

リスト内のすべての地点の選択を解除します。

3 [削除] をタッチして、[はい] をタッチする



電話番号・マップコード・郵便番号・緯度経度で探す

電話番号、マップコード、郵便番号、緯度経度から行き先を探します。

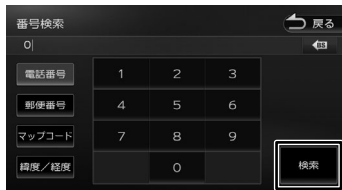
1 [番号] をタッチする



2 検索したい項目をタッチする



3 番号を入力して [検索] をタッチする



電話番号、郵便番号のハイフンは入力しません。

BS :
カーソルにある文字を消去します。

[目的地] をタッチすると、ルートの探索が始まります。(→ P.62)



- 電話番号および郵便番号は、全桁を入力すると自動的に地点検索が始まります。[検索] をタッチする必要はありません。
- 電話番号検索で指定した番号に該当する施設がない場合は、局番が使用されている地域の地図が表示されます。局番でも見つからなかった場合は、「入力した電話番号の施設がありません。」というメッセージが表示されます。

- 一部の場所によっては、一つの電話番号に複数の地点が登録されているとリスト選択画面を表示します。その場合はリストから場所を選ばずと地図が表示されます。
- 一部の施設では、ピンポイントで場所を指定できない場合があります。その場合は「ピンポイント検索データがありませんでした。付近の地図を表示します。」と表示し、付近の地図が表示されます。
- 電話番号検索では一部の施設で営業時間外の場合、アイコンに「！」マークが表示されます。(→ P.41)
- 個人宅を電話番号で検索すると、個人宅の名字の入力が必要になります。名字の読みを入力して[検索]をタッチします。
- 郵便番号で検索した場合は、郵便番号が使用されている地域の地図が表示されます。
- 指定した番号に該当する施設がない場合は、メッセージが表示されます。
- マップコードに関する情報は、マップコードのホームページ (<https://www.denso-communications.jp/mapcode/>) をご覧ください。
- 電話番号検索で電話番号を入力するときは、国番号の入力は必要ありません。

NaviCon で探す

「NaviCon」では、地点や店舗を検索して登録しておくことができます。登録した地点を「NaviCon」から本機に送信することもできます。ほかにも、NaviCon には次の機能があります。

- NaviCon は、他のスマートフォンアプリと連携することができ、他のアプリで検索した地点情報や店舗情報を NaviCon に取り込むことができます。連携できるアプリの種類や NaviCon の操作については下記の URL をご覧ください。
<https://navicon.com/user/support/>
- スマートフォンの連絡先等に登録されている住所情報を「NaviCon」に取り込み、地点情報を NaviCon で目的地に設定できます。
- 他の NaviCon ユーザーに、地点情報をメールまたは SMS で送信することができます。
- 他の NaviCon ユーザーからの地点情報を受信することができます。
- 友達マップ機能に対応しています。



- 「NaviCon」アプリのバージョンによっては一部機能が動作しない(友達マップが表示できないなど)場合があります。「NaviCon」アプリは最新のバージョンでご使用ください。

本機とスマートフォンを接続する

- 1 App Store または Google Play から「NaviCon」をスマートフォンにダウンロードする
- 2 本機にスマートフォンを接続する
本機に接続するスマートフォンがインターネットに接続されていることを確認してください。

■ iPhone を接続する場合

本機の USB ケーブルに接続します。接続ケーブルは別売の iPod 接続ケーブル KCA-iP103 を使用します。また、Bluetooth で接続することもできます。Bluetooth 接続には登録が必要です。(→ P.138)

■ Android 搭載スマートフォンを接続する場合

Android 端末と本機を Bluetooth 接続します。(→ P.138)

NaviCon からナビの地図表示を操作する

NaviCon の画面に表示している場所と同じ場所の地図を本機に表示することができます。

また、NaviCon 側で地図をスクロールすると本機の地図もスクロールされ、スクロールした地点の地図を表示します。さらに、地図を拡大 / 縮小すると、本機の地図も拡大 / 縮小されます。

なお、本機から NaviCon の地図表示を変えることはできません。

目的地を設定する

NaviCon で検索した地点の情報を本機に送信して、行き先として設定することができます。

- 1 「NaviCon」を起動する
- 2 「NaviCon」から本機に地点情報を送信する

送信方法については「NaviCon」のアプリの説明をご覧ください。

送信された場所が本機に表示されます。



案内を開始するには 62 ページをご覧ください。

NaviCon 友達マップ機能を使う

友達マップ機能を使うと、本機の地図画面に友達的位置が表示されます。

また、表示された友達位置を目的地に設定することができます。

■ ナビの友達マップ機能を ON にする

- 1 本機にスマートフォンを接続する
- 2 スマートフォンの「NaviCon」を起動する
- 3 スマートフォンの「NaviCon」の友達マップ機能をオンにする
- 4 [HOME] を押して [情報・設定] をタッチして [ナビ] をタッチする
- 5 「その他」の [NaviCon 友達マップ] をタッチする



- 6 [NaviCon 友達マップ表示] をタッチして ON にする



[OFF]:
友達マップ機能をオフにします。

現在地図画面を表示すると友達アイコンが表示されます。



- ナビの友達マップ機能をオンに設定しても他のデバイスを接続したときは、設定がオフになります。設定をオンにしたときと違う機器を使用する場合は設定をオンに直してください。

■ 友達マップ機能のアイコンについて

友達マップ機能のアイコンが本機の画面に表示されます。

友達アイコン

緑色：友達の NaviCon と通信できています。

灰色：友達の NaviCon が通信できません。
最後に通信できた場所を表示しています。



本機との接続状態表示アイコン

緑色：

友達マップ機能が "ON" になっています。

黄色：

友達マップ機能は "ON" になっているが通信エラーが発生しています。

灰色：

友達マップ機能は "ON" になっているが通信できない状態になっています。

表示なし：

友達マップ機能が "OFF" になっています。

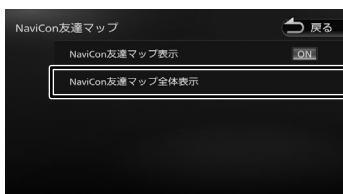


- 友達アイコンには NaviCon に登録しているニックネームを全角 3 文字まで表示します。
- 友達アイコンは 2.5km 以下のスケールで表示されます。

■ 友達の位置を全体表示する

友達の位置が自転車位置から遠い場合など、地図画面に友達の位置が表示できないときに全体画面で位置を表示することができます。

1 NaviCon 友達マップ画面を表示して [NaviCon 友達マップ全体表示] をタッチする



全体表示画面が表示されます。

■ 友達の位置を目的地に設定する

1 NaviCon 友達マップ画面を表示して [NaviCon 友達マップ全体表示] をタッチする

全体表示画面が表示されます。



複数の友達の位置情報を取得している場合は、[]、[]、[リスト] をタッチして友達を選ぶことができます。

2 [この友達を選択] をタッチする



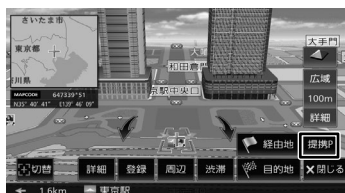
3 [目的地] をタッチする



提携駐車場を行き先に設定する

検索した施設に提携駐車場がある場合は、[提携 P]が表示されます。提携駐車場を目的地に変更することができます。

1 [提携 P] をタッチする



2 [前へ] / [次へ] をタッチして、目的の施設を選ぶ

[前へ] / [次へ] をタッチするたびに施設情報が切り替わります。

施設が1件のときは、[前へ] / [次へ] は表示されません。手順3に進んでください。



[リスト] :

リストから施設を選ぶことができます。

3 [このピンを選択] をタッチする

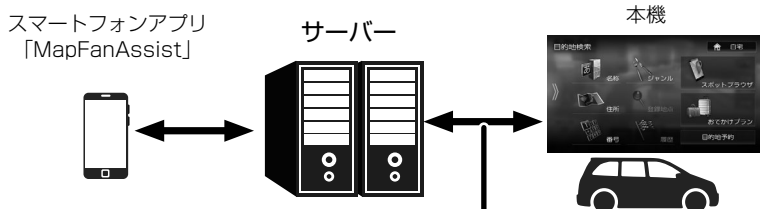


[目的地] をタッチすると、ルート探索が始まります。(→ P.62)

MapFan アシストを使う

MapFan アシストでは、「KENWOOD MapFan Club」に入会すると、カーナビ連携アプリケーション「MapFanAssist」でブックマークした地点やおでかけプランなど一部の機能をサーバーを介して本機と連携することができます。

「KENWOOD MapFan Club」の会員登録については、同梱のKENWOOD MapFan Clubに関するお知らせをお読みください。



本機とサーバーは、スマートフォンを使って Bluetooth デザリング 経由で接続します。

ご利用には、お持ちのスマートフォンにてデザリング契約が必要です。

地図サイト「MapFan」<https://mapfan.com>でも「MapFanAssist」機能が使用できます。

LINE で「MapFan BOT」を友達に追加すれば、「MapFanAssist」機能が LINE でも使用できます。

- ・「MapFanAssist」アプリ、「MapFan」は、インクリメント P 株式会社が運営しています。
- ・「MapFan BOT」は、LINE 株式会社が提供する「LINE 公式アカウント」を使用し、インクリメント P 株式会社が運営しています。

MapFanAssist を使うための準備

準備 1：スマートフォンのデザリング契約

本機とサーバーは Bluetooth デザリング 経由で接続します。スマートフォンのデザリング契約が必要です。(費用や契約については契約会社により異なります。)

また、通信費用は別途かかります。

準備 2：「KENWOOD MapFan Club」に入会する

- 1 <https://sp.mapfan.com/club/view> にアクセスする



- 2 会員登録とカーナビ情報を登録する

会員費など詳細は同梱のKENWOOD MapFan Club に関するお知らせをお読みください。

MapFanID とパスワードは、本機の設定でも必要になります。大切に保管してください。

準備 3：アプリケーションの準備

- 1 App Store または Google Play から「MapFanAssist」をスマートフォンにダウンロードする

準備 4：本機とスマートフォンを Bluetooth デザリング 接続する

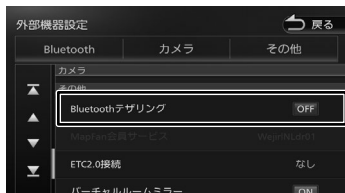
- 1 Bluetooth デザリング をするスマートフォンのデザリング設定をオンにする
- 2 [HOME] を押して [情報・設定] をタッチする



- 3 [外部機器] をタッチする



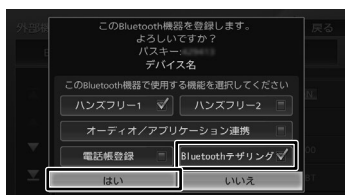
- 4 「その他」の [Bluetooth テザリング] をタッチして [ON] にする



- 5 登録するスマートフォン側の Bluetooth 機能をオンにする
- 6 スマートフォン側で “MDV-S708L”、“MDV-S708W”、または “MDV-S708” を選ぶ
- 7 デバイス名とパスキーを確認する



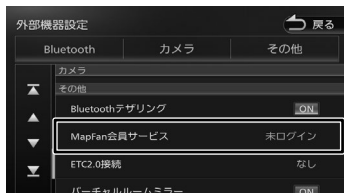
- 8 [Bluetooth テザリング] をタッチしてチェックを付けて [はい] をタッチする



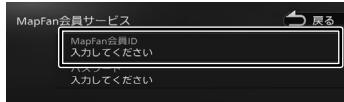
準備 5 : MapFanID とパスワードを本機に入力してログインする

- 1 本機とスマートフォンをテザリング接続する
- 2 [HOME] を押して [情報・設定] をタッチする
- 3 [外部機器] をタッチする

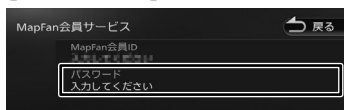
- 4 「その他」の [MapFan 会員サービス] をタッチする



- 5 [MapFan 会員 ID] をタッチする
- 6 MapFan 会員 ID を入力して [決定] をタッチする



- 7 [パスワード] をタッチする
- 8 MapFan 会員のパスワードを入力して [決定] をタッチする



- 9 [ログイン] をタッチする



■ ログアウトする

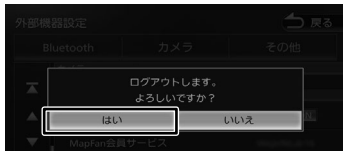
ログアウトすると、本機に保存されている「MapFanAssist」の情報はすべて消去され、「MapFan アシスト」機能は使用できなくなります。再度で使用になる場合は、52 ページの「準備 4：本機とスマートフォンを Bluetooth テザリング接続する」から操作してログインしてください。

1 「その他」の [MapFan 会員サービス] をタッチする



メッセージが表示されます。

2 [はい] をタッチする



- ログアウトすると、カーナビ連携アプリケーション「KENWOOD Drive Info.」も使用できなくなります。

サーバーから情報を受信する

情報を取得する方法を設定する

1 [HOME] を押して [情報・設定] をタッチする

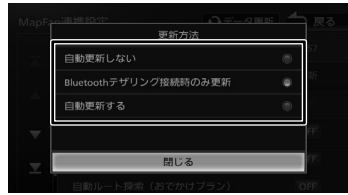
2 [MapFan 連携] をタッチする



3 [更新方法] をタッチする



4 更新方法を選ぶ



[自動更新しない]：
手動で更新します。

[Bluetooth テザリング接続時のみ更新]：
お買い上げ時の設定です。
本機とスマートフォンでテザリング接続したときのみ更新します。

[自動更新する]：
本機とスマートフォンでテザリング接続したときと、テザリング接続中に [自動更新間隔] 設定で設定している時間間隔 (お買い上げ時は 15 分) (→ P.60) で自動更新します。

手動で更新する

左記の [更新方法] 設定に関係なく、テザリング接続中であれば、いつでもサーバーから手動で情報を取得することができます。

1 [HOME] を押して [情報・設定] をタッチする

2 [MapFan 連携] をタッチする



3 [データ更新] をタッチする



- カスタムメニューのショートカットボタンに手動で更新するためのボタン「連携データ手動更新」を割り当てることができます。(→ P.21)

スポットブラウザから探す

カーナビ連携アプリケーション「MapFanAssist」(以降「MapFanAssist」)でブックマークした場所を更新日が新しいブックマークから200件まで本機に保存することができます。また行き先に設定することもできます。

ブックマークを受信する

1 「MapFanAssist」でブックマークを登録する

2 ブックマークを受信する

受信方法は本機の設定によります。54ページの「サーバーから情報を受信する」をご覧ください。

「地点ブックマークを更新しました。」と表示され本機のスポットブラウザに保存されます。



- 「おでかけプラン」または「目的地予約」も一緒に更新したときは「地点ブックマークを更新しました。」の表示はされません。「スポットブラウザ」をタッチして情報が取得できたか確認してください。
- ブックマークを更新すると、ソート種別が「更新日順」に自動で設定されます。

ブックマークから行き先を探す

1 [HOME] を押して [目的地検索] をタッチする

2 [スポットブラウザ] をタッチする



「MapFanAssist」でブックマークしたときのフォルダでリストが表示されます。

3 フォルダを選ぶ



4 行き先にしたい地点を選ぶ



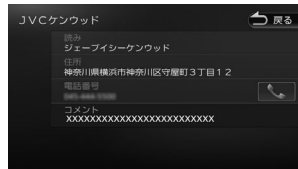
[ソート]:

リストにソートして表示する種別(更新日順、登録日順、距離順、読み順)を選びます。



[詳細]:

地点の詳細情報を表示します。



[Bluetooth]:

Bluetooth 接続時に地点に電話番号が登録されている場合は、タッチすると電話が発信されます。

[コメント]:

「MapFanAssist」で入力したコメントが表示されます。

「目的地」をタッチすると、ルートの探索が始まります。(→ P.62)



「地点ブックマーク一覧」フォルダには本機に保存したブックマークすべての地点が表示されます。

- 「MapFanAssist」ではブックマークを2000件まで登録できますが、本機ではそのうち更新日が新しいブックマークから200件まで読み込みます。
- 本機から「MapFanAssist」のブックマーク内の地点を編集・削除することはできません。また、「MapFanAssist」で登録した分類を変更することもできません。
- スポットブラウザ画面を表示中に、「MapFanAssist」のブックマークの更新情報を取得すると、目的地検索画面に戻ります。
- 読み順でソートした場合、「MapFanAssist」の表示順と一致しない場合があります。
- 「MapFanAssist」では地点情報にURLや郵便番号を登録することができますが、本機では表示されません。

おでかけプランを受信する

「MapFanAssist」で「転送予約」したプランを本機に保存することができます。また行き先に設定することもできます。サーバーから受信するおでかけプランの件数、本機の「情報・設定」-「MapFan連携」の「自動ルート探索（おでかけプラン）」が「ON」または「OFF」や情報の種類により操作が異なります。



- 「MapFanAssist」の「おでかけプラン」で設定した滞在時間は、本機で表示される到着予測時間には含まれておりません。
- 「MapFanAssist」の「おでかけプラン」で出発地が自車位置以外の場合（自宅から駐車場まで歩くなど）は、本機の案内ルートには含まれません。本機が起動したところからの案内になります。
- 「おでかけプラン」は10件まで受信保存できます。10件を超えると、受信日が古い「おでかけプラン」から自動的に消去されます。

■ 受信したおでかけプランが1件のとき

- [自動ルート探索（おでかけプラン）] が [OFF]（お買い上げ時の設定）の場合

1 おでかけプランを受信する

受信方法は本機の設定によります。54ページの「サーバーから情報を受信する」をご覧ください。

1件のおでかけプラン受信画面が表示されます。

2 [今すぐ案内開始] または [今はしない] をタッチする



[今すぐ案内開始] :

ルートの探索が始まり探索が終わると自動でルート案内が開始されます。

[今はしない] :

ルート案内の開始はせずに、本機のおでかけプランに保存されます。

- [自動ルート探索（おでかけプラン）] が [ON] の場合

1 おでかけプランを受信する

受信方法は本機の設定によります。54ページの「サーバーから情報を受信する」をご覧ください。

以下の画面が表示されルートの探索が始まり探索が終わると自動でルート案内が開始されます。

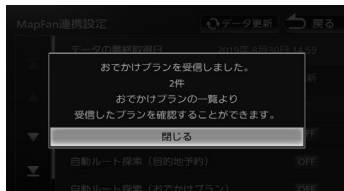


■ 受信したおでかけプランが2件以上のとき

1 おでかけプランを受信する

受信方法は本機の設定によります。54ページの「サーバーから情報を受信する」をご覧ください。

以下の画面が表示され、本機のおでかけプランに保存されます。



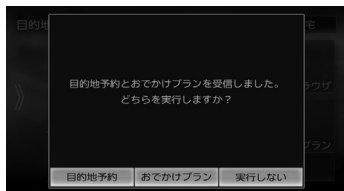
[閉じる] :
画面を閉じます。

■ 「おでかけプラン」と「目的地予約」を同時に受信したとき

1 おでかけプランを受信する

受信方法は本機の設定によります。54ページの「サーバーから情報を受信する」をご覧ください。

以下の画面が表示されます。



【目的地予約】：

[自動ルート探索 (おでかけプラン)] が [OFF] の場合は目的地予約受信画面が表示されます。
[自動ルート探索 (おでかけプラン)] が [ON] の場合は以下の画面が表示されルートの探索が始まり探索が終わると自動でルート案内が開始されます。

**【おでかけプラン】：**

1件受信した場合は56ページの「受信したおでかけプランが1件のとき」の画面が表示されます。

[自動ルート探索 (おでかけプラン)] が [ON] の場合は以下の画面が表示されルートの探索が始まり探索が終わると自動でルート案内が開始されます。



2件以上受信したときは56ページの「受信したおでかけプランが2件以上のとき」の画面が表示されます。

【実行しない】：

画面を閉じます。

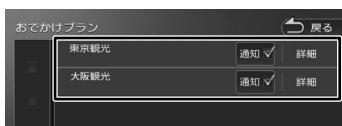
おでかけプランから行き先を探す

1 [HOME] を押して [目的地検索] をタッチする

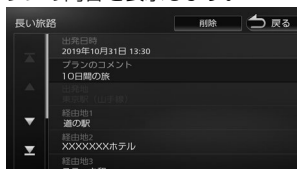
2 [おでかけプラン] をタッチする



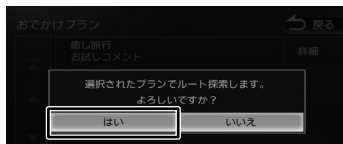
3 行き先にしたいおでかけプランをタッチする

**【詳細】：**

プランの内容を表示します。



4 [はい] をタッチする



ルートの探索が始まり探索が終わると自動でルート案内が開始されます。

おでかけプランの出発日時通知設定をする

1 [HOME] を押して [目的地検索] をタッチする

2 [おでかけプラン] をタッチする



3 設定を変更したいおでかけプランをタッチする



チェックが付いているプランは、設定した日時になると出発通知が表示されます。



・「おでかけプラン 出発日時通知」(→ P.58) で [今後表示しない] または [今すぐ案内開始] を選択した場合は、自動的にチェックが外れます。

おでかけプランを本機から削除する

1 [おでかけプラン] をタッチする



2 削除したいお出かけプランの [詳細] をタッチする

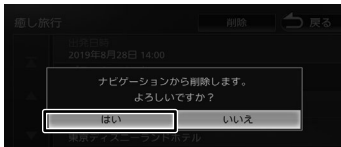


3 [削除] をタッチする



メッセージが表示されます。

4 [はい] をタッチする



おでかけプラン出発日時通知

本機に保存されている「おでかけプラン」に対し、一度もルートの探索を行っていない場合に、「おでかけプラン」で設定した出発日時の一時間以内に本機の電源をオンにしたとき、出発日時を確認する通知が表示されます。

■ 1件のとき



[今すぐ案内開始]：

ルートの探索が始まり探索が終わると自動でルート案内が開始されます。

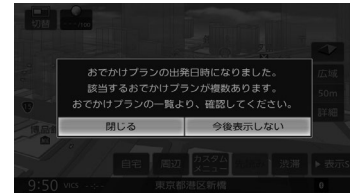
[今後表示しない]：

通知されたプランは、今後出発日時が通知されません。

[今はしない]：

確認画面を閉じます。

■ 2件以上のとき



[閉じる]：

確認画面を閉じます。57 ページの「おでかけプランから行き先を探す」でおでかけプランを確認してください。

[今後表示しない]：

通知されたプランは、今後出発日時が通知されません。



- ・実際に案内ルートを走行していなくても、[今すぐ案内開始] をタッチして本機でルートを引いた場合は、表示されません。
- ・[今後表示しない] を選択したプランの出発日時通知を再度表示させたい場合は、「おでかけプランの出発日時通知設定をする」(→ P.57) をご覧ください。

目的地予約を受信する

「MapFanAssist」で「カーナビ目的地予約」を行うと、「MapFanAssist」で目的地検索した地点を本機に10件まで保存することができます。1回で受信できる件数は1件です。

また、受信した目的地を行き先に設定することができます。

「情報・設定」－「MapFan連携」－「自動ルート探索（目的地予約）」設定の「ON」または「OFF」により操作が異なります。

- 「自動ルート探索（目的地予約）」が「OFF」（お買い上げ時の設定）の場合

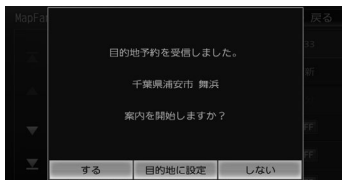
1 目的地予約を受信する

受信方法は本機の設定によります。54ページの「サーバーから情報を受信する」をご覧ください。

▼

目的地予約受信画面が表示されます。

2 「する」または「しない」をタッチする



【する】:

ルートの探索が始まり探索が終わると自動でルート案内が開始されます。

【目的地に設定】:

目的地予約地点の地図画面（スクロール画面）を表示します。操作については35ページの「スクロールしたときの地図表示」をご覧ください。

【しない】:

確認画面を閉じます。

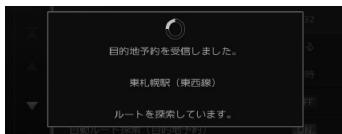
- 「自動ルート探索（目的地予約）」が「ON」の場合

1 目的地予約を受信する

受信方法は本機の設定によります。54ページの「サーバーから情報を受信する」をご覧ください。

▼

以下の画面が表示されルートの探索が始まり探索が終わると自動でルート案内が開始されます。



目的地予約から行き先を探す

1 【HOME】を押して【目的地検索】をタッチする

2 【目的地予約】をタッチする



3 行き先にしたい目的地予約をタッチする



【詳細】:

目的地予約地点の詳細を表示します。



▼

【目的地】をタッチすると、ルートの探索が始まります。(→ P.62)

受信した目的地予約を削除する

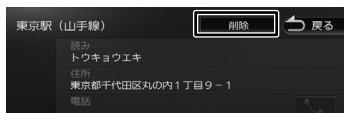
- 1 [HOME] を押して [目的地検索] をタッチする
- 2 [目的地予約] をタッチする



- 3 削除したい目的地予約の [詳細] をタッチする



- 4 [削除] をタッチする



メッセージが表示されます。

- 5 [はい] をタッチする

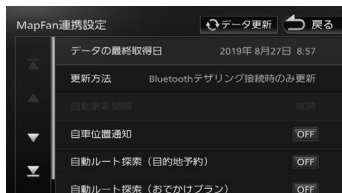
MapFan 連携の設定をする

「MapFanAssist」を利用するときに必要な設定を行います。

- 1 [HOME] を押して [情報・設定] をタッチする
- 2 [MapFan 連携] をタッチする



3 設定する項目をタッチする



表示または設定できる項目は以下のとおりです。

項目	設定	説明
データの最終取得日	—	データを最後に取得した日時を表示します。未取得の場合は、「未取得」と表示します。
更新方法	自動更新しない/ Bluetooth デザリング接続時のみ更新 60分 / 30分 / 15分* / 5分 / 常時	サーバーから情報を取得するときの方法を設定します。(→ P.54)
自動更新間隔	60分 / 30分 / 15分* / 5分 / 常時	上記の「更新方法」で [自動更新する] を設定したときの更新間隔を設定します。間隔が短いほど通信量が増えます。[常時] は 10秒間隔で常に更新しています。
自転車位置通知	ON/OFF*	「MapFanAssist」の「マイカー位置表示」使用時に、自転車位置情報を使用するかしないかを設定します。
自動ルート探索 (目的地予約)	ON/OFF*	[ON] に設定すると、目的地予約をサーバーから本機で受信したときに、自動でルート探索、ルート案内を開始します。[OFF] に設定すると、受信画面を表示してルート探索、案内を開始するかしないかを選ぶことができます。
自動ルート探索 (おでかけプラン)	ON/OFF*	[ON] に設定すると、おでかけプランを1件サーバーから本機で受信したときに、自動でルート探索、ルート案内を開始します。[OFF] に設定すると、受信画面を表示してルート探索、案内を開始するかしないかを選ぶことができます。

*: お買い上げ時の設定です。

マイカー位置表示

本機の [自車位置通知] を [ON] に設定しているとき、駐車場などでサーバーにデータ更新を行うと、更新した位置を、マイカー位置としてサーバーに送ることができます。自車位置は、「MapFanAssist」で確認することができます。

自車位置通知の設定をする

1 [HOME] を押して [情報・設定] をタッチする

2 [MapFan 連携] をタッチする



3 [自車位置通知] をタッチして [ON] にする



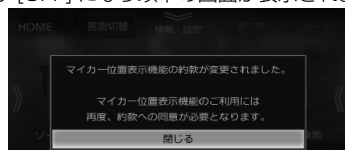
マイカー位置表示の利用についての画面が表示されます。

4 内容を確認して [同意する] をタッチする

「自車位置通知」設定が [ON] になります。

■ マイカー位置表示についての利用規約に変更があったときは

利用規約が変更されると本機の「自車位置通知」設定が [OFF] になり以下の画面が表示されます。



1 [閉じる] をタッチして表示を消す

2 「自車位置通知の設定をする」(→ P.61) の手順 1 から 4 を操作して [自車位置通知] を [ON] にする

マイカー位置表示機能が使用できるようになります。

ルートの探索と案内

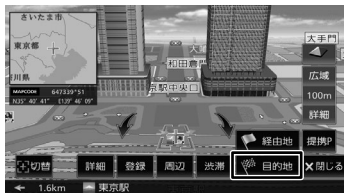
ルートの探索と案内を開始する

検索した場所を行き先(目的地)に設定して、ルートの探索と案内を開始します。距離や高速道路優先など、探索条件を指定することもできます。

目的地に設定してルートを探る

ここまでの手順 ▶ 行き先を検索して、地点情報画面を表示する

1 [目的地] をタッチする



表示している地点が目的地に設定され、ルートの探索が始まります。

すでに目的地が設定されているときは、以前の目的地が削除され、新しい目的地に変更されます。



- 経由地を設定する場合は 70 ページをご覧ください。
- 「一般道に目的地(経由地)を設定します。よろしいですか?」と表示されたときは、
[はい]: 一般道を目的地(経由地)に設定します。
[いいえ]: 高速・有料道路を目的地(経由地)に設定します。
- 「この施設には複数の到着地点情報があります。到着地点を選択しますか?」と表示されたときは、63 ページをご覧ください。

ルートの探索条件を選択して案内を開始する

1 ルートの探索条件をタッチする

目的地までの所要時間と距離が表示されます。有料道路を通る条件の場合は、料金、および最初と最後の IC 名が表示されます。



[推奨]:

本機が推奨するルートです。

[距離]:

走行距離ができるだけ短くなるルートです。ただし、最短距離にならない場合があります。

[高速]:

高速道路(有料道路)を優先的に通るルートです。

[一般]:

一般道路を優先的に通るルートです。一般道だけで目的地に到達できない場合は、高速道路(有料道路)を通るルートになることがあります。

[高速/距離]:

高速道路(有料道路)を優先的に通り、一般道路では走行距離ができるだけ短くなるルートです。

[全行程]:

すべての条件でルートを探ります。各条件のルートと比較することができます。



[ルート情報]:

選択した探索条件のルート上にある施設や道路の名称、距離などの情報を表示します。

入神田橋 / 出あきる野:

利用するインターチェンジを変更します。(→ P.72) 有料道路を使用するときに表示されます。

【スケール調整】：

タッチすると地図を拡大、縮小、スクロールできます。[戻る] をタッチすると元の画面に戻ります。

【マイルートアジャスター】：

ルート探索の詳細条件を設定します。マイルートアジャスター機能は、5 ルート(推奨、距離、高速、一般、高速/距離)すべてに詳細条件が反映されます。設定については 124 ページをご覧ください。

2 【案内開始】 をタッチする




ルート案内が開始されます。(→ P.64)




表示される料金は、ETC 割引などの各種割引は考慮されません。

フェリーを利用したルートを案内する場合は「所要時間」表示にフェリーアイコンが表示されます。

フェリーアイコン：

フェリーを利用したルートを案内する場合は「料金」表示には、フェリーの利用料は含まれていません。

スマートIC を利用したルート案内をする場合は「料金」表示にスマートIC アイコンが表示されます。

スマートIC アイコン：

料金は、地図データベース作成当時のものです。料金改定などにより、実際の料金と異なる場合があります。

料金が不明な道路を経由した場合、「¥～以上」または「¥--」と表示される場合があります。

有料道路上に目的地を設定した場合、料金が表示されないことがあります。

VICS によるルート探索

■ 規制考慮探索

- VICS 規制情報(通行止めなど)を受信している場合、規制を考慮したルートを探します。
- ルート案内中に規制のある箇所近づいたら、自動的に規制箇所を回避するルートが探索されます。

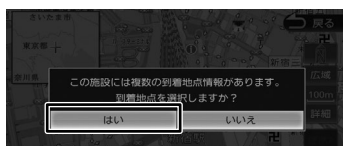
■ 渋滞考慮探索(最適時間考慮探索)

- ルート案内中に渋滞のある箇所近づいたら、最適時間を考慮して、自動的に渋滞箇所を回避するルートが探索されます。(最適時間考慮探索)

複数の到着地点情報があったとき

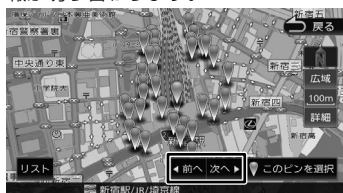
検索した施設に複数の到着地点情報がある場合は、到着地点を選ぶことができます。

1 【はい】 をタッチする



2 【前へ】 / 【次へ】 をタッチして、目的の施設を選ぶ

【前へ】 / 【次へ】 をタッチするたびに施設情報が切り替わります。



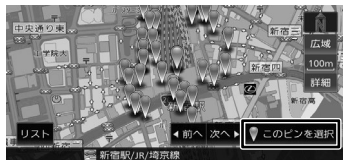
【リスト】：

リストから施設を選ぶことができます。



地図をスクロールして【この地点を選択】をタッチすると、カーソルの位置を行き先に設定できます。

3 【このピンを選択】 をタッチする



選択した地点が目的地に設定され、ルートの探索が始まります。(→ P.62)

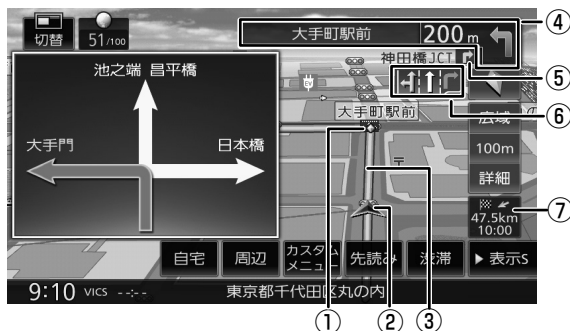
ルート案内画面について

ルート案内中は、案内ルートのほか、案内ポイントや交通情報など、さまざまな情報が地図に表示されます。

本機のルート案内と実際の交通規制が異なる場合があります。実際の交通規制に従って走行してください。

一般道路でのルート案内

一般道路でのルート案内には次の情報が表示されます。



① ◆案内ポイント

② 自車マーク

③ 案内ルート

目的地または経由地までのルートです。
道路の種類(一般道/高速道路/細街路)によって色分けして表示されます。

④ 次案内ポイント情報

次の案内ポイントの交差点名、距離、および進行方向が表示されます。交差点に名前がない場合は、交差点名は表示されません。

⑤ 次々案内ポイント情報

次案内ポイントからさらに次の案内ポイントが近い場合は、その案内ポイントの進行方向が表示されます。

⑥ レーン情報表示

- ↑ (白色矢印) : 案内レーン
- ↑ (水色矢印) : 推奨通過レーン

⑦ 到着予想時刻と距離

対象の行き先(次の経由地または目的地)への到着予想時刻と距離が表示されます。
経由地が設定されている場合は、このボタンをタッチするたびに対象の行き先が切り替わります。

高速道路でのルート案内

高速道路でのルート案内中は、自動的にハイウェイモード画面が表示されます。



① ハイウェイモードボタン

ハイウェイモード画面が表示されていないときにタッチすると、ハイウェイモード画面を表示します。

② ハイウェイモード画面

高速道路を走行中に、ルート上にある施設の情報を表示します。
ここでは案内または高速分岐イラストが表示されます。

③ 施設名称 / 施設案内表示

進行方向にあるインターチェンジ (IC) / ジャンクション (JCT)、サービスエリア (SA)、パーキングエリア (PA)、料金所の名称と距離、通過予想時刻、各施設の設備が表示されます。SA・PA の場合は、タッチすると詳細情報が表示されます。
施設情報に表示される設備のマークは、最大4個です。

④ 交通情報表示

施設間の交通情報が表示されます。
橙色：混雑
赤色：渋滞

⑤ 規制情報表示

車線規制などの情報 (VICs 情報規制表示) が3件までマークで表示されます。(→ P.113)
マークをタッチすると詳細情報を表示します。
情報が複数あるときはリストが表示されます。
見たい情報をタッチすると詳細情報を表示します。

⑥ スクロールボタン / 現区間

ハイウェイモード画面内の施設情報をスクロールします。スクロールすると [現区間] が表示されます。[現区間] をタッチすると、施設情報が現在地に近い施設に戻ります。

⑦ 閉じる

ハイウェイモード画面を閉じます。
①をタッチすると再度表示します。

⑧ 自車マーク

⑨ 案内ルート



・ハイウェイモード画面は、ルート案内中だけでなく、高速道路を走行中に表示されます。ただし、高速道路によってはハイウェイモード画面が表示されない場合があります。

案内ポイントでの割り込み表示

案内ポイントに近づくと、ここでは案内、交差点案内図、高速道分岐イラストが表示されます。割り込み表示は、現在地図画面で表示されます。

割り込み表示は案内ポイントを通ると自動的に消えます。通過前に消したいときは、割り込み表示をタッチしてください。

消した割り込み表示は、[案内図] をタッチするともう一度表示できます。



- AV 画面を表示しているときに割り込み表示があると、割り込み表示画面に切り替わります。
- 割り込み表示は表示しないように設定することができます。(→ P.120)

ここでは案内表示

案内する交差点の約 350m (高速道路は約 1.1km) 手前に近づくと表示されます。



交差点案内図の表示

■ 交差点拡大図

約 200m (高速道路は約 800m) 手前に近づくと表示されます。



■ リアル交差点イラスト

イラスト情報がある場合、約 300m 手前に近づくと表示されます。



■ 空港構内案内

イラスト情報がある場合、約 300m 手前に近づくと表示されます。



■ 側道分岐イラスト

イラスト情報がある場合、約 300m 手前に近づくと表示されます。



高速道分岐イラストの表示

高速道路では、分岐する案内ポイントに近づくと高速道分岐イラストが表示されます。

場所によっては、イラスト情報がない場合があります。その場合は表示されません。

■ 高速入口

都市高速道路入口の約 300m 手前で表示されます。



■ 分岐

出口やジャンクションの約 1km 手前で表示されます。



場所によっては、実際の看板をイメージしたイラストが表示されます。



■ 出口後分岐

出口分岐を通過後、約 1km 手前に近づくと表示されます。



■ 料金所後分岐

料金所を通過後に分岐がある場合に表示されます。



ETC レーン表示

出口または本線料金所に近づくと、料金所ゲートの ETC レーンが表示されます。

ETC レーンは、ルート案内していないときにも表示されます。場所によっては ETC レーン情報が無い場合があります。その場合は表示されません。



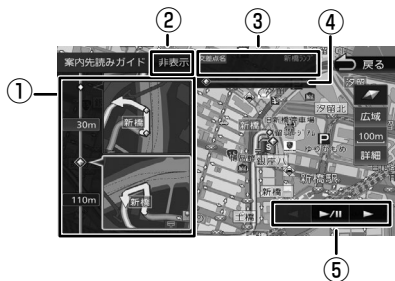
案内先読みガイド表示

ルート案内中に、次の案内ポイントから目的地までの最大 99 案内ポイントを見ることができます。

1 [先読み] をタッチする



案内先読みガイドが表示されます。



① 案内先読みガイド

画面下から上にスクロールすると次の案内ポイントから目的地までの最大 99 案内ポイントが 2 ポイントずつ表示されます。

② [非表示]

案内先読みガイドの表示を消します。消すと [非表示] は [表示] になります。[表示] をタッチするとガイドを表示します。

③ 交差点名

①の案内ポイントに交差点名情報があるときに表示します。上段に①の上の交差点名、下段に①の下の交差点名を表示します。

④ プログレスバー

案内先読みガイド表示 (最大 99) 全体の、どのあたりのガイド表示かを表します。

⑤ オンルートスクロール操作ボタン

ボタン	説明
	探索したルートに沿って、順方向へスクロールします。
	探索したルートに沿って、逆方向へスクロールします。
	オンルートスクロール中にタッチすると一時停止します。一時停止中にタッチすると一時停止する前の状態に戻ってオンルートスクロールを再開します。



- ・ オンルートスクロール中に地図の拡大、縮小または地図のスクロールをすると一時停止します。

音声案内について

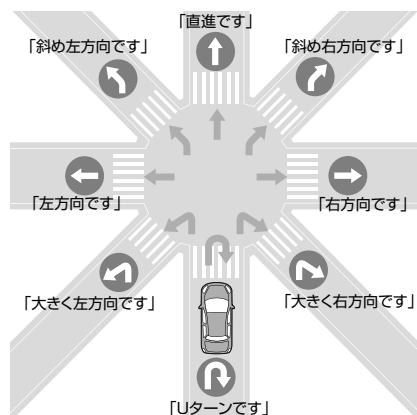
本機はルート案内情報、および走行状況に応じた道路情報の音声案内を行います。案内は状況によって正しく行われなかったりすることがあります。実際の道路状況を確認して、交通規制に従って走行してください。



- 音声案内の前には“ジャン”と案内警告音が鳴ります。案内警告音は鳴らないように設定することができます。(→ P.120)
- 音声案内の音量調整は 120 ページをご覧ください。
- 音声案内はフロントスピーカーのみ出力します。
- 音声案内時の AV 音量を設定することができます。(→ P.130)
- ルート案内ポイントの直前では“ポンポン”と音が鳴ります。

■ 進行方向の音声案内

交差点での進行方向は、次のように案内します。



- 本線を直進する場合でも、左または右に分岐路があると「斜め右方向です」または「斜め左方向です」とアナウンスされる場合があります。
- 道路の形状によっては、実際の進行方向が音声案内と異なる場合があります。

■ 規制考慮探索

規制を回避したルートを再探索したときは、「交通規制があります。新しいルートで案内します。」と案内します。

■ 渋滞回避探索

渋滞を回避してルートを再探索したときは、「交通情報が変わりました。新しいルートで案内します。」と案内します。渋滞回避の探索は設定があります。124 ページをご覧ください。

■ 合流 / 踏切 / 車線の音声案内

走行中の合流、踏切、車線状況に応じて、以下の音声案内を行います(ルート案内中以外でも音声案内を行います)。これらの音声出力の設定は変更することができます。(→ P.120)

案内の種類	音声
合流案内	この先、左からの合流があります。
	この先、右からの合流があります。
	この先、合流があります。
踏切案内	この先、踏切です。
車線案内	この先、走行する車線にご注意ください。
	この先、走行する車線にご注意ください。左へお寄りください。*
	この先、走行する車線にご注意ください。右へお寄りください。*

(* ルート案内時のみ)



- 合流案内は首都高速などの都市高速のみで音声案内します。入口ランプから本線に合流する地点では音声案内をしません。
- 車線案内は、車線変更が必要なときにを行います。道路情報によっては音声案内しない場合もあります。

■ 一時停止の音声案内

一時停止情報がある交差点の手前で、音声案内を行います。(→ P.120)

音声
この先、一時停止です。



- 一時停止情報がある交差点でも、音声案内しない場合があります。

■ VICS 渋滞 / VICS 車線規制の音声案内

前方に VICS 渋滞情報、VICS 車線規制情報がある場合、状況に応じて、音声案内を行います（ルート案内中以外でも音声案内を行います）。

案内の種類	音声
VICS 渋滞案内	およそ〇〇 km/m 先、(交差点名)を先頭に、〇〇 km/m 渋滞しています。
	およそ〇〇 km/m 先、(交差点名)を先頭に、渋滞しています。
	およそ〇〇 km/m 先、〇〇 km/m 渋滞しています。
	およそ〇〇 km/m 先、渋滞しています。
VICS 車線規制	およそ〇〇 km/m 先、車線規制があります。
	およそ〇〇 km/m 先、車線規制があります。左へお寄りください。

■ 盗難多発地点の音声案内

目的地や現在地付近で盗難が多い場合、音声案内を行います。(現在地付近については、ルート案内中以外でも音声案内を行います)

目的地付近で盗難が多い地点

音声

目的地付近で盗難が多発しています。ご注意ください。

ACC OFF した付近で盗難が多い地点

音声

現在地付近で盗難が多発しています。ご注意ください。

■ リフレッシュ通知

運転開始（本機が電源オン状態のまま）から 90 分ごとに以下の音声案内を行います。

音声

そろそろ 90 分になります。休憩しませんか？

■ 日没ライト案内 / 警告音声案内

日没時間や夜間にライトが点灯していない場合、音声で案内または警告を行います。(→ P.130)

案内の種類	音声
ライト案内	そろそろ日没です。ライトをつけましょう。
ライト警告	無灯火です。ライトをつけてください。

■ スマートフォン置き忘れ警告音声案内

iPhone が USB 接続されているときに、本機の電源をオフにすると以下の音声案内を行います。

音声

携帯電話を忘れていませんか？

■ 逆走時の案内について

本機は高速道路にて逆走状態を検知した場合は、画面表示と音声で案内を行います。

● 画面表示

逆走中は以下の表示をします。



[閉じる] をタッチすると、案内を解除できます。
【現在地 / AV】 を押しても解除できます。

● 音声案内

逆走中は以下の音声案内をします。

音声

逆走しています。



- 以下のような場合、逆走中でも案内しないことや、順走中に案内する場合があります。
 - GPS 信号を受信できない場合など、自車位置の誤差が大きい場合。(→ P.188)
 - 複雑な走行規制、構造のインターチェンジ付近を走行している場合。
 - 地図データベースには無い道路や、形状が変更された道路を走行している場合。

・ 逆走の案内は一般道では行われません。

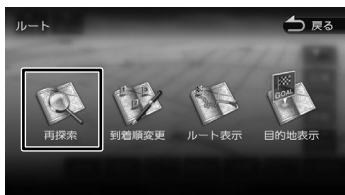
ルートを再探索する

現在地から、探索条件（推奨、距離、高速、一般、高速 / 距離）を変更して、ルートを再探索します。

1 【HOME】を押して【ルート】をタッチする



2 【再探索】をタッチする



3 探索条件を選んで【案内開始】をタッチする



選択したルートでルート案内が開始されます。



- 乗降 IC を指定しているときは、ルートの種類を変更することができません。ルートの種類を変更して再探索したいときは乗降 IC の指定を解除してください。

ルートを編集する

経路地の追加や順番の入れ替え、削除など、ルートの編集ができます。

経路地を追加する

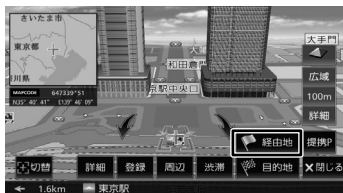
ルートの途中に立ち寄る地点（経路地）を追加します。経路地は 5 か所まで追加できます。



- 目的地が設定されていないときは経路地を設定できません。

ここまでの手順 ➤ 経路地にしたい行き先を検索する

1 【経路地】をタッチする



2 経路地の挿入位置を確認し、【決定】をタッチする



ルートの探索が始まります。

挿入位置の変更や削除については P.71 ページをご覧ください。

3 探索条件を選んで【案内開始】をタッチする



【到着順変更】：

到着順を編集することができます。編集操作は「目的地・経路地の順番を入れ替える」（→ P.71）の手順 2 からの操作をご覧ください。



新しいルートで案内が開始されます。

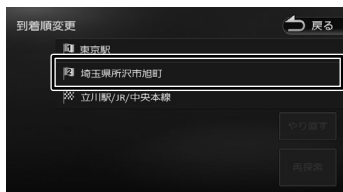
目的地・経由地の順番を入れ替える

行き先（目的地・経由地）の順番を変更します。目的地と経由地が設定されているときに順番を変更できます。

- 1 【HOME】を押して【ルート】をタッチして【到着順変更】をタッチする



- 2 順番を変更する行き先をタッチする



- 3 移動先の【挿入】をタッチする



- 4 【再探索】をタッチする



【やり直す】：

到着順の編集を中止し、元の並び順に戻します。

- 5 探索条件を選んで【案内開始】をタッチする

新しいルートで案内が開始されます。

目的地・経由地を削除する

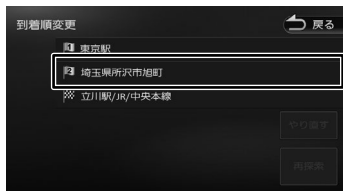


- 削除した地点は元に戻せません。間違えのないように、慎重に操作してください。
- 目的地を削除すると、最後の経由地が目的地になります。

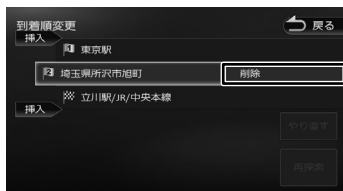
- 1 【HOME】を押して【ルート】をタッチして【到着順変更】をタッチする



- 2 削除する行き先をタッチする



- 3 【削除】をタッチする



選択した行き先が削除されます。

- 4 【再探索】をタッチする



- 5 探索条件を選んで【案内開始】をタッチする

新しいルートで案内が開始されます。

利用するインターチェンジを変更する

探索された入口または出口 IC（インターチェンジ）以外の IC を利用するように指定できます。

1 【HOME】を押して【ルート】をタッチして【再探索】をタッチする



2 変更したい入口または出口 IC をタッチする



3 入口または出口に指定する IC 名を地図上に直接タッチして選ぶ



【切替】:

タッチした地点に複数の情報があつた場合に表示されます。タッチするたびに情報が切り替わり、このボタンで選択することもできます。



- 変更したい IC を中心とした半径 40km 以内にある IC（最大 36 件まで）を選ぶことができます。

4 【この IC に変更】をタッチする



指定した IC を通過するルートが探索されます。

5 【案内開始】をタッチする



- 手順 4 で違う路線または進行方向と逆方向の IC を選択していると、確認メッセージが表示されます。
- 経由地を設定しているときに、乗降 IC を指定しようすると、確認メッセージが表示され、【はい】をタッチすると経由地が解除されます。
- 乗降 IC を指定しているときに、経由地を設定しようすると確認メッセージが表示され、【はい】をタッチすると乗降 IC の指定が解除されます。
- 現在地と指定した IC の位置によっては、指定した IC が入口/出口にならないルートを探査する場合があります。
- 指定した IC 付近で本機の電源をオフ/オンした場合、IC の指定が解除される場合があります。

変更したインターチェンジを元に戻す

1 【HOME】を押して【ルート】をタッチして【再探索】をタッチする



2 【IC 変更を解除】をタッチする



変更する前のインターチェンジを利用するルートで再探索します。

3 【案内開始】をタッチする

走行中のルートを表示する

現在案内中のルートの全体地図や、ルート情報を表示します。また、ルートを走行したときのシミュレーションを確認できます。

ルート全体を表示する

ルート全体を地図画面で表示します。

- 1 【HOME】を押して【ルート】をタッチして【ルート表示】をタッチする



【ルート情報】：ルート上にあるインターチェンジ、ジャンクションや道路の名称、距離などの情報を表示します。

【デモ走行】：地図やルート、画面表示や音声でのルート案内を確認することができます。



【×1】 / 【×2】 / 【×3】：
デモ走行のスピードを変更できます。

【デモ終了】：デモ走行を終了します。



- デモ走行中の画面は、通常の走行中の画面と同様に地図の縮尺や向きなどを変えることができます。

目的地を表示する

目的地、経由地付近の地図画面を表示できます。

- 1 【HOME】を押して【ルート】をタッチして【目的地表示】をタッチする



- 2 表示する目的地または経由地をタッチする

経由地が設定されていないときは、リストは表示されません。



ルート案内を終了する

ルート案内を途中で終了します。

1 【HOME】 を押して 【案内終了】 をタッチする



メッセージが表示されます。

2 【はい】 をタッチする

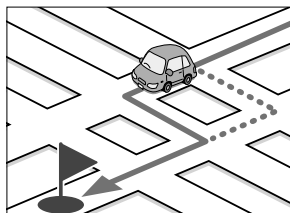
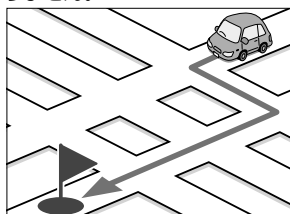
ルート案内が終了し、現在地図画面が表示されます。



- ルート案内を終了しても、スタート地点、経由地、目的地の旗は消えません。旗を消したい場合は、新たにルート案内を開始するか、本機の電源を入れなおしてください。

ルートから外れたときは

案内中のルートから外れた場合、オートリルート機能によって自動的に新しいルートが探索され、案内が再開されます。ルートの再設定などの操作は必要ありません。



地点を登録する

地点を登録する

地図のスクロールや目的地検索画面から探した地点を本機に登録します。
本機には 300 件まで地点を登録できます。

- 1 登録したい場所の地点情報画面を表示する
- 2 [登録] をタッチする



- 3 登録するグループ名をタッチする



- 4 [決定] をタッチする



この画面で登録する名称を編集することができます。文字の入力方法は 24 ページをご覧ください。



- 名称は、後からでも編集することができます。(→ P.75)

登録した地点をリストで見る

本機に登録した場所をリストで確認します。

- 1 「目的地検索」画面の [登録地点] をタッチする



- 2 見たい地点情報のグループ名をタッチする



登録地点がリストで表示されます。

登録地点を編集する

本機に登録した地点の名称や電話番号、グループを編集できます。

- 1 [HOME] を押して [情報・設定] をタッチして [登録地点編集] をタッチする



- 2 [登録地点編集] をタッチする



3 編集したい地点のグループをタッチする



4 編集したい地点をタッチする



5 編集したい項目をタッチして編集する



● 名称を編集する

名称欄をタッチして名前を入力して [決定] をタッチします。



● グループを変更する

グループ欄をタッチして設定したいグループをタッチします。



● 電話番号を設定および変更する

電話番号欄をタッチして電話番号を入力して [決定] をタッチします。



- 登録地点の住所は編集できません。
- 文字の入力方法については 24 ページをご覧ください。
- 電話番号は 15 文字まで入力できます。
- 電話番号のハイフン「-」は省略することもできます。
- 「自宅」が登録されているときに、別の地点をグループ変更で「自宅」に登録しようとするすると確認メッセージが表示されます。
- 名称には、漢字、ひらがな、カタカナ、英数字、記号で 48 文字まで入力できます。

グループを編集する

登録した地点のグループ（登録先）のグループ名とグループアイコンを編集できます。



- 「未分類」、「自宅」のグループ名とグループアイコンの変更はできません。
- グループ名には、漢字、ひらがな、カタカナ、英数字、記号で48文字まで入力できます。

1 「登録地点を編集する」(→ P.75)の手順2の画面を表示する



● グループ名を編集する

[グループ名変更] をタッチして編集したいグループをタッチします。グループ名を編集して[決定] をタッチします。



● グループアイコンを変更する

[アイコン変更] をタッチしてアイコンを変更したいグループをタッチします。変更したいアイコンをタッチします。



登録地点を削除する



- 削除した登録地点を元に戻す方法はありません。間違えないように、慎重に操作してください。

1 「登録地点を編集する」(→ P.75)の手順2の画面を表示する

2 [登録地点削除] をタッチする



3 削除したい地点のあるグループ名をタッチする



4 削除したい地点を選ぶ

複数の地点を選択することもできます。



[全て選択] :

リスト内のすべての地点を選択します。

[全て解除] :

リスト内のすべての地点の選択を解除します。

5 [削除] をタッチする



6 [はい] をタッチする

選択した登録地点が削除されます。